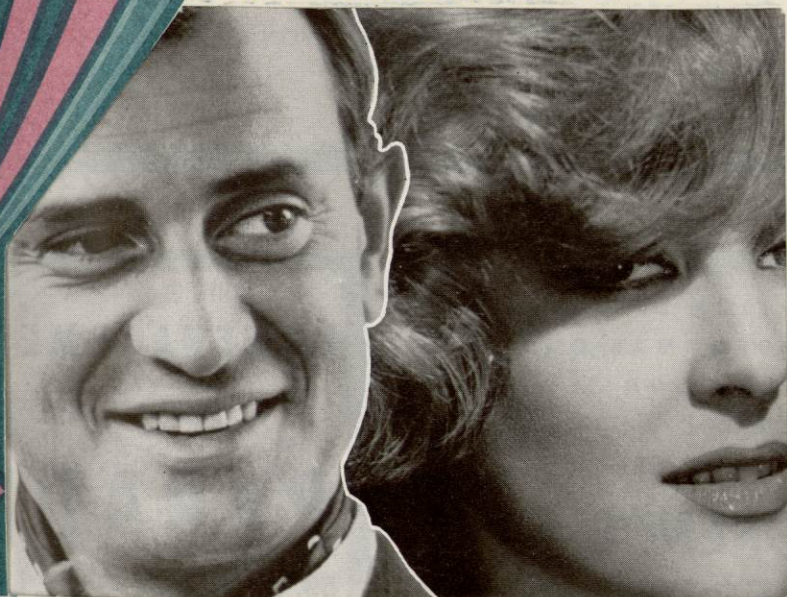


LES CÉLESTINS

SAISON 1965-66

Au Revoir Charlie



22. 24 octobre

à proximité de votre domicile
il y a toujours une succursale
de la

CAISSE D'ÉPARGNE DE LYON

Siège Social: 12, Rue de la Bourse

disponibilité - sécurité - rentabilité



POUR VENDRE OU ACHETER

IMMEUBLES - VILLAS - TERRAINS - CO-PROPRIÉTÉS

FONDS DE COMMERCE - LOCAUX

une seule adresse

LA BRESSANE

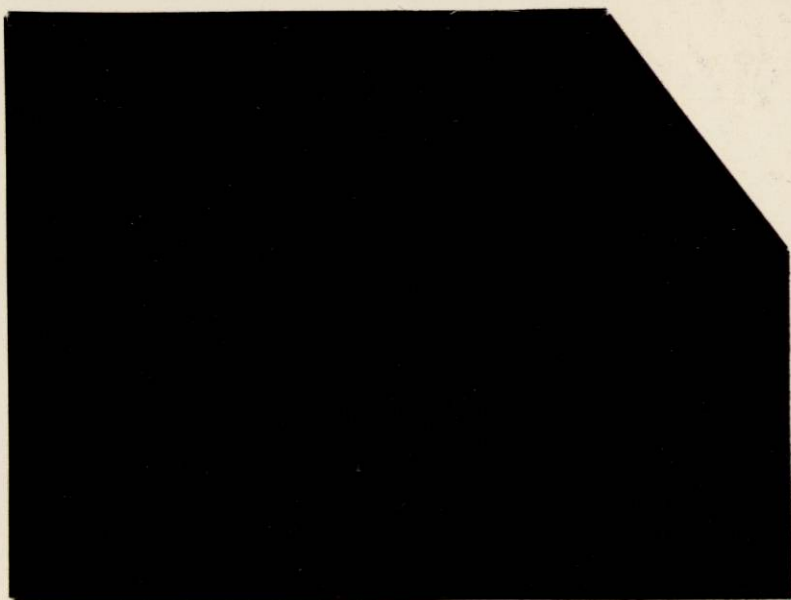
J. NALLET

Membre de la Chambre Syndicale

5 COURS GAMBETTA

LYON (3^e)

TÉL. 60-11-17 - 60-74-76



ce programme a été édité par
L'AGENCE RHODANIENNE DE PUBLICITÉ ET D'ÉDITION
9 quai Jean-Moulin - Lyon
TEL. 28-58-03

Georges Descrières

Sociétaire de la Comédie Française

Nicole Courcel



SERVICE RAPIDE

PARIS - LYON - MARSEILLE
CANNES - NICE ET LITTORAL
CALAIS - CAUDRY - LE NORD
NANCY - BORDEAUX - TOULOUSE
ET LE SUD-OUEST

Transports par "Containers" toutes directions
COLIS POSTAUX France et Etranger
AIR - FER - ROUTE

**LAMBERT
& VALETTE**
S.A.

43-47, rue Creuzet (face 56 av. J.-Jaurès)
LYON-7°. Tél. 72-95-71 (3 lignes)
TELEX : LAMVAL LYON 31.092

17 rue Childebert (2°) tél. 37-45-75

GROUPAGES

Pierrefeu

AMEUBLEMENT

fabricant - décorateur

Maison fondée en 1880

MAGASIN :

3 COURS DE
LA LIBERTÉ

LYON (3°)

USINE :

31, RUE
STE-ANNE-
DE-BARABAN

CRÉATION DE MODÈLES
TRANSFORMATION
RÉPARATIONS
GARDE D'ÉTÉ
CUIRS ET DAIMS

**FLORENCE -
FOURRURES**

ANNE GIUSTI

Artisan-Fourreur

8, Place Saint-Paul

LYON (5°)

Tél. 28-79-38

DÉMÉNAGEMENTS

GARDE-MEUBLES

PARADIS

59, avenue de Saxe, LYON

PRIX SPÉCIAUX PAR
GROUPAGES POUR LA
FRANCE ET
L'ÉTRANGER

NOUS CONSULTER :

60-15-93



DU 22 AU 24 OCTOBRE :

LES GALAS KARSENTY-HERBERT

présentent

AU REVOIR CHARLIE

de GEORGE AXELROD

Adaptation de BARILLET et GREDY

Mise en scène de FRANÇOIS PERIER

Décors de TRAUNER

Musique de LOUIGUY

Robes de CHRISTIAN DIOR

Costumes d'hommes créés et exécutés par VAUCLAIR O'ROSSEN

Décors brossés par LAVERDET

construits par PIERRE DELORME

HITONE - HAUTE-FIDELITE

- Modulation de Fréquence
- Magnétophones
- Télévision

Techniciens - Installateurs :

Ets CH. ANDRÉ

61-63, rue Cuvier - LYON-VI*
Téléphone 24-89-50 - 24-49-58

LA PLUME D'OR

SPÉCIALISTE DU STYLO

ARTICLES DE BUREAU - CUIR

71, rue de la République - LYON

Tél. 42-26-87

A TASSIN-LA-DEMI-LUNE...

Véronique

LA BOUTIQUE "DANS LE VENT"

avec ses dernières nouveautés

43, Avenue de la République - TASSIN

Facilité de stationnement

**LOCATION DE VOITURES
AVEC CHAUFFEUR**

AUTOS-TAXIS-VAISOIS

Madame J. Mingat

44 bis, Quai Jayr

LYON - VAISE

TÉL. 83-78-57

A Lyon aussi...

**LES VOYAGES
WASTEELS**

*se mettent à votre disposition
pour tous vos voyages*

FER - MER - AIR

40 Cours de Verdun - LYON (2^e)

Tél. 37-01-79

**EXPRESS
PRESSING**

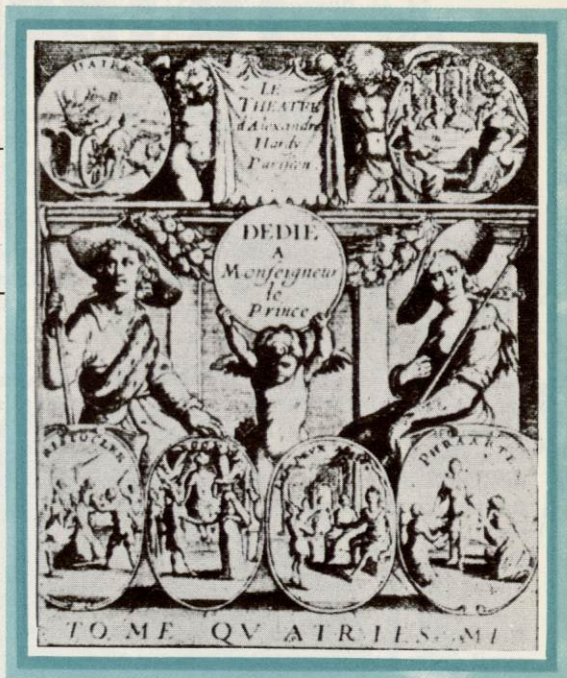
**DÉGRAISSAGE A SEC
REPASSAGE IMMÉDIAT
TEINTURE**

**5 RUE DE L'ANCIENNE-PRÉFECTURE
LYON**

TÉL. 42-42-72

LIVRAISON DANS LES 24 HEURES

LE THEATRE CLASSIQUE



FRONTISPICE DU TOME IV DES ŒUVRES DE ALEXANDRE HARDY, 1626. (Coll. Rondel)



L'œuvre d'ALEXANDRE HARDY (1570-1633) sert d'introduction au théâtre pré-classique, Hardy régularise la coupe en cinq actes, bannit les chœurs, coupe de répliques les trop longues tirades.

L'établissement des règles dont l'origine remonte à la « *Poétique d'Aristote* », sauf l'unité de lieu, se fait de 1599 à 1634.

Les actes trouvent peu à peu leur équilibre. Ils comptent déjà sensiblement le même nombre de vers. Chaque acte comprend au moins une « *grande scène* ». Chez les auteurs comiques, la dernière scène de chaque acte est la plus amusante. On recherche plus attentivement la réussite d'un crescendo dramatique : la pièce n'est plus essentiellement un récit. Tirade et monologue permettent à l'éloquence et au lyrisme de survivre, et aussi aux acteurs de briller. La versification est unifiée, mais pour varier le mouvement, changer le rythme, marquer un temps de l'action, les stances apparaissent. La vraisemblance devient une des règles essentielles du théâtre classique et participe à l'établissement des nouvelles conventions théâtrales.

LA TRAGÉDIE



C'est PIERRE CORNEILLE (1606-1684) qui crée véritablement le théâtre classique en apportant une nouvelle conception de la comédie. En effet, tandis que la foule était ravie par les personnages traditionnels de la comédie italienne et par les coups de bâton du charlatan Tabarin, CORNEILLE créait la comédie de mœurs, imitation légèrement romancée de la vie mondaine, spirituelle et charmante, comique et tendre.

De sa première pièce, « MELITE » (1629), jouée avec succès à Paris par le comédien Mondory, CORNEILLE dira : « Je n'avais pour guide qu'un peu de sens commun et les exemples de feu Hardy », ajoutant pour expliquer le ton de dignité nouvelle qu'il avait introduit dans cette pièce : « on n'avait jamais vu jusque là que la comédie fit rire sans personnages ridicules tels que les valets, bouffons, les parasites, les capitans et les docteurs ». La question des règles commençait seulement à se poser. CORNEILLE allait les expérimenter. « LA GALERIE DU PALAIS » est sa première comédie construite sur une intrigue française, et dans « l'examen » de cette pièce, l'auteur parle déjà de conventions « qu'il faut souffrir pour trouver cette rigoureuse unité de lieu qu'exigent les grands réguliers... ».

A 30 ans, CORNEILLE écrit « LE CID ». Sa représentation demeure sans doute le plus grand événement de l'histoire du théâtre français. Elle n'a pas manqué de déclencher à la fois l'enthousiasme et les critiques des contemporains. La « querelle du Cid » commence ; elle affecte à ce point CORNEILLE qu'il n'écrit plus durant 4 ans. Mais les raisons véritables de la querelle sont politiques et ont trouvé dans les rivaux de l'auteur de zélés animateurs : particulièrement Mairet et Scudéry. Ce dernier, dans les « Observations sur le Cid » écrit : « Le théâtre y est si mal entendu qu'un même lieu représente l'appartement du Roi, celui de l'Infante, la maison de Chimène et la rue presque sans changer de face. Le spectateur ne sait le plus souvent où en sont les acteurs ». Critique formelle, mais aussi critique morale et politique. Chimène est traitée « d'impudique » et ses mœurs sont jugées « scandaleuses ». Le Roi est contre le duel et son autorité s'y trouve assez mal représentée puisqu'on relève notamment ce vers : « Pour grands que soient les rois, ils sont ce que nous sommes... ». Richelieu décida de déférer cette « querelle » à l'Académie qui naturellement condamna le Cid.

La retraite devait porter CORNEILLE à méditer sur la situation où l'avaient placé les critiques. Néanmoins, il prend la mesure de son génie et « HORACE » est une tragédie authentique, « régulière » et toute pure. CORNEILLE la dédie cette fois à Richelieu. « CINNA » ensuite, première tragédie qui se termine heureusement, obtient un aussi grand succès que « LE CID ». Avec « POLYEUCTE » (1642), tragédie chrétienne, le genre tragique a atteint sa forme accomplie.



FRONTISPICE DE LA COMÉDIE DES COMÉDIENS 1635 (entrée du théâtre Hôtel de Bourgogne) : en haut le décor d'une rue. (Bibliothèque de l'Arsenal).

JEAN RACINE (1639-1699), qui écrit sa première tragédie à 24 ans, « LA THEBAÏDE », reprend de Corneille l'instrument forgé par celui-ci. Mais l'esprit du siècle a changé et se développe en un sens qui doit donner à la tragédie ses formes quasi définitives en l'orientant intérieurement vers le réalisme psychologique, tout en enrichissant la langue à un point qui n'a été alors dépassé par nul autre.

Son génie éclate avec « ANDROMAQUE » (1667). Le succès est prodigieux. Condé et Colbert deviennent les protecteurs du poète à qui les auteurs adressent de vives critiques.

« LES PLAIDEURS » suivent, mais échouent malgré l'accueil que leur réserve Louis XIV,



LA CHAMPMESLÉ Marie Desmarest, épouse du comédien Champmeslé, est l'une des plus grandes tragédiennes du XVII^e siècle. (Peinture de l'école de Mignard. Photo Hachette)

malgré l'opinion de Molière, favorable en dépit d'une brouille survenue.

La véritable tragédie politique déjà « racinienne » apparaît avec « BRITANNICUS » joué en 1669 à l'Hôtel de Bourgogne. Les circonstances, alors que Louis XIV est devenu maître du royaume, y font apparaître particulièrement représentatives et exemplaires les attitudes du cœur et de l'esprit d'un grand roi.

« BERENICE » vient ensuite. La concentration, la simplicité sont cette fois plus complètes. Le « goût » du siècle va trouver une part de ses définitions et de ses caractères dans cette tragédie écrite pour l'actrice, La Champmeslé, et où le respect de l'unité de lieu est une sorte de tour de force.

AU REVOIR CHARLIE

Distribution

(DANS L'ORDRE D'ENTREE EN SCENE)

George Tracy	Georges DESCRIERES <i>Sociétaire de la Comédie-Française</i>
Irving	Robert FONTANET <i>(qu'il a créé à Paris).</i>
Franny	Geneviève BRUNET <i>(qu'elle a créé à Paris).</i>
Rusty Mayerling	Hélène BELLANGER <i>(qu'elle a créé à Paris).</i>
Charlie Sorel	Nicole COURCEL <i>(qu'elle a créé à Paris).</i>
Alex Mayerling	Maurice CHEVIT <i>(qu'il a créé à Paris).</i>
Jennifer	Jacqueline LAURENT

Drame passionnel à Hollywood : invité à passer le week-end sur le yacht du puissant producteur Alex Mayerling, le scénariste play-boy Charlie Sorel se fait bêtement surprendre par son hôte dans la cabine de Mrs. Mayerling, la belle Rusty. Le mari outragé fait feu sur son rival qui tentait de s'enfuir par le hublot et l'expédie au fond de l'océan avec trois balles dans la peau.

Quelques jours plus tard, dans la maison de plage de Charlie, au bord du Pacifique, George Tracy, son exécuteur testamentaire et meilleur ami, organise une petite cérémonie en guise de service funèbre.

A vrai dire, le « cher disparu » était un libertin, un cynique, un menteur. Adoré par les femmes, il passait de l'une à l'autre, indifférent à leurs larmes et à l'amour qu'il savait si bien leur inspirer sans jamais le partager. Avec une sorte d'inconscience, Charlie n'hésitait même pas à sacrifier l'amitié à son plaisir du moment. Quelques années auparavant, n'avait-il pas séduit la femme de George, provoquant ainsi leur divorce. Depuis lors, si George avait pardonné, il ne croyait plus à grand-chose, sinon au whisky...

Tandis que le soir tombe, George resté seul à trier lettres et papiers, évoque le souvenir de l'insupportable et irrésistible Charlie. Plongé dans sa rêverie, il perd la notion du temps...

... Et voilà qu'émergeant des brumes de la plage, une forme apparaît sur la terrasse et se glisse dans la maison. George, d'abord surpris, puis éberlué, suffoqué, se trouve en présence d'une étrange fille blonde nue sous un imperméable d'homme et qui prétend n'être autre que... Charlie !

A partir de cet instant, Georges sera entraîné dans une aventure à la fois bouffonne et inquiétante, irréaliste et réelle.

Est-ce vraiment Charlie que les dieux farceurs ont réincarné dans un corps de femme pour lui faire expier ses méfaits, et lui infliger à son tour les tourments de l'amour ?

LA COMÉDIE



Les règles que l'on respecte généralement dans la tragédie ne sont pas une loi fixe pour la comédie : entre 1655 et 1672, selon M. Lancaster, l'unité d'action n'existe pas dans une moitié des comédies, mais l'unité de temps est respectée et l'unité de lieu comprend plusieurs maisons.

La variété des genres est considérable. On peut cependant citer huit genres de comédies qui obtiennent un très grand succès à cette époque : la farce, la comédie de caractères, la comédie de mœurs, la comédie d'intrigue romanesque, la comédie réaliste, la comédie fantaisiste, la comédie à machines et la comédie sans genre.

Avec **MOLIÈRE**, le génie du théâtre s'impose et s'épanouit avec une suite complète de chefs-d'œuvre de tous genres. Il occupe dans le théâtre classique une place incomparable. Son œuvre atteignant comme nulle autre à l'universel.

Il est à la fois directeur, acteur, auteur et metteur en scène. Son véritable maître a été Tiberio Fiorelli, dit « Scaramouche » — le prince des comédiens et le comédien des princes — danseur, sauteur, acrobate et musicien dont l'esprit survit encore, esprit qui est essentiellement et profondément celui de la *Commedia dell'arte*.

MOLIÈRE n'a pas écrit une scène, un rôle, sans réfléchir à la façon dont cette scène et ce rôle pourraient être joués, avec liberté et précision à la fois, c'est-à-dire sans imaginer le mouvement, la mimique ; une tirade ou une réplique sans penser comment elles seraient dites, quelquefois en se rapportant à lui-même, et toujours à celui ou à celle qui les dirait, à ses qualités et à ses défauts d'interprète. C'est pourquoi il a été lui-même Sganarelle, Orgon, Alceste, Dandin, Harpagon, Pourceaugnac, Monsieur Jourdain, Chrysale. Dans « *L'AVARE* », il est même allé jusqu'à introduire un rôle pour Bédard afin de mettre à profit la claudication naturelle de celui-ci pour en tirer un effet comique.



MOLIÈRE EN SGANARELLE

**VALS
FAVORITE**
eau minérale
naturelle
32 pétillante
et légère

Institut de beauté
R. Carayon

TOUS SOINS ESTHETIQUES

1, Cours Eugénie
LYON - MONTCHAT

Tél. 84-24-52

(Stationnement facile)

La Cuisine
François Chaussard

Elements de cuisine à la mesure

Prix prédéterminés

**UNE MAISON
PAS COMME LES AUTRES**
5, rue Gentil - LYON-2°
Téléphone : 28-39-48

EDUCATION PHYSIQUE
Culturisme
Cours d'ensembles et particuliers
MASSAGES REEDUCATION
Gymnastique correctrice
Sudation

G. Prévost
agréé S. S.

11, rue Jean-Jaurès Villeurbanne
Tél: 84-95-85

Netéclair

Maison H. BAUBET

Entreprise Générale de Nettoyage
TOUS LOCAUX

Vernis spécial pour parquets

123, Rue Boileau - LYON 6°
Tél. 24-30-52



**MOBILIER MODERNE
DE JARDIN
ET D'APPARTEMENT**

**L'homme
d'osier**

C. CORNU
MAITRE - VANNIER

Fondée en 1780
AUCUNE SUCCURSALE

22, Rue Paul-Chenavard
LYON - 1er
Tél. 28-35-33

Fragr
les
çais

La grandeur de MOLIERE est d'avoir unifié la forme et le fond en ses textes, et fixé ce qui était abandonné dans la Commedia dell'arte au talent d'improvisation et de jeu de l'interprète sans d'ailleurs rien négliger de la mise en scène.

Les personnages de ses comédies, comme ceux du « *MI-SANTHROPE* » et de « *L'AVARE* », restent à jamais dans les mémoires avec leur originalité si expressivement vivante. Et ses pures farces, comme « *LE MARIAGE FORCE* », « *LE MEDECIN MALGRE LUI* », ses divertissements et intermèdes — la plupart écrits pour Versailles où il est devenu familier du roi — montrent la mobilité et la sûreté à la fois de sa technique et de son improvisation.

L'esprit de MOLIERE s'identifie à l'esprit du théâtre populaire en général et du théâtre français en particulier. Il n'a guère fait école, c'est qu'il est inimitable. Ses chefs-d'œuvre forment un tout qu'on ne peut pas ne pas admirer tel qu'il est. Il a raillé l'homme, mis à vif ses vices et ses ridicules, mais peut-être plus encore certaines mœurs de son temps.

La grandeur comique est devenue, grâce à MOLIERE, égale à la grandeur tragique et, mieux, on peut dire qu'elle a dépassé celle-ci.

En effet, ses héros, quoique empruntés à l'actualité, atteignent souvent à un caractère plus universel que les héros tragiques ; ce sont eux qui lui ont assuré, par la qualité profondément humaine de son génie, la plus haute gloire qui soit.

MOLIERE
Fragment du tableau
les farceurs français
et italiens).

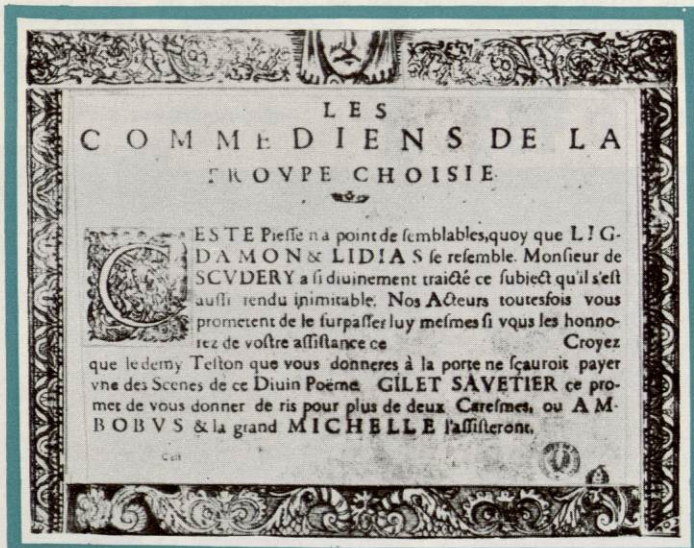


CETTE AMUSANTE COMPOSITION REPRESENTE LES FARCEURS FRANÇAIS ET ITALIENS DEPUIS SOIXANTE ANS ET PLUS, PEINTS EN 1670. Molière y figure à l'extrême gauche dans le costume d'Arnolphe, de l'Ecole des Femmes. (Photo Hachette).

Aucune époque du théâtre français n'a suscité plus d'études critiques, plus de recherches historiques que le XVII^{me} siècle, car la littérature et l'art classique y sont nés et y ont atteint leur sommet.

Ce théâtre est l'aboutissement de l'effort entrepris au long des siècles précédents par tous ceux qui, avec ou sans talent, sur les estrades publiques ou dans les salles privées, ont créé les matériaux et les éléments d'une étonnante expérience scénique, d'une dramaturgie nouvelle qui répondait aux exigences de spectateurs divers, tenant compte de leurs réactions et des théories qui s'élaboraient selon les faits de l'histoire aussi bien que de la raison et des idées du temps. Pour tout dire, un théâtre qui s'appliquait à « satisfaire la demande »...

Cette demande, pour ce qui est des « tragiques », était celle des spectateurs mêlés aux passions religieuses et politiques d'une clientèle peu étendue composée de gens de la cour, et d'une élite bourgeoise et lettrée, plus ou moins « protégée », sinon par le roi, par les grands seigneurs d'ancienne ou nouvelle noblesse.



PREMIÈRE AFFICHE
THÉÂTRE CONNUE
(Bibliothèque de l'An
nal - Estampes)

OUVRAGES UTILISES

HISTOIRE GENERALE ILLUSTREE DU THEATRE.

L. DUBECH - MONTBRIAL - ENGEL - HORMANVAL - LIBRAIRIE DE FRANCE - PARIS

LE THEATRE DES ORIGINES A NOS JOURS.

LEON MOUSSINAC - LE LIVRE CONTEMPORAIN - AMIOT DUMONT - PARIS

« LE THEATRE » - ENCYCLOPEDIE PAR L'IMAGE.

DUSSANE - HACHETTE - PARIS

LA FRANCE ET SA LITTERATURE.

PIERRE BORNECQUE - I.A.C. - LYON

*élégante et personnelle
votre ligne sera...*

Claire Belle

CRÉATION - COUTURE

68, rue Pt Ed.-Herriot - LYON (2^e)

SONT EN VENTE CHEZ

Instruments à cordes

Instruments à vent

Ouvrages d'enseignement

Instruments électroniques

Instruments électriques

Crescendo

Matériels de batterie

Accordéons

71, rue d'Alsace - VILLEURBANNE

Tél. 84-53-97

A. L. T. I.

**TRANSACTIONS
IMMOBILIÈRES
CONSTRUCTIONS**

7, quai Général Sarrail

LYON (6^e)

Tél. 24-05-66 - 24-05-74

**FOURNITURES
POUR COUTURE
HAUTE NOUVEAUTÉ**

Tabardel
LYON

62, rue Président Edouard-Herriot

PRÊT A PORTER TISSUS

DU 27 OCTOBRE AU 4 NOVEMBRE :

Premier spectacle classique de

LA COMÉDIE DE LYON

LE BARBIER DE SÉVILLE

avec

ROBERT ETCHEVERRY

Mise en scène d'EDMOND TAMIZ

école

BERLITZ

langues vivantes
traductions



13, rue de la République - LYON - 1^{er}

Téléphone : 28-60-24

CONSTRUCTION

CO-PROPRIÉTÉS

ROCHETTE

8, rue Joseph-Serlin

LYON - 1^{er}

Téléphone : 28-30-58

L'INSTITUT COMMERCIAL LYONNAIS

*assure la préparation
aux examens d'Etat*

C.A.P. { Sténo-Dactylo
Employé de Bureau
Aide-Comptable

B.E.C. toutes options

et au Diplôme de la Chambre
de Commerce Britannique

COURS DU JOUR avec études surveillées

COURS DU SOIR pour Employés

Placement assuré

JEUNES FILLES

42, av. de Saxe - LYON-6^e Tél. 24-79-16

JEUNES GENS

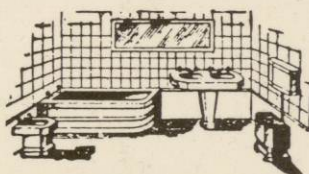
19 bis, quai V.-Augagneur - LYON-3^e
Tél. 60-08-07

ENTREPRISE DE PLOMBERIE - ZINGUERIE

TOUS TRAVAUX DE BATIMENT

Installation salles de bains,
appareils sanitaires

ZINGUERIE ET COUVERTURE
NEUF ET ENTRETIEN



R. Mouniez

Magasin et Atelier :

1 et 3 rue du Chariot-d'Or

LYON - 4^e

Téléphone : 28-76-92



*un
TAPIS
base
élégante
de
la douceur de vivre*

TAPIS

Boccara

expert de père en fils depuis 1890

18, PLACE BELLECOUR - LYON II^e
184, FAUBOURG ST-HONORÉ - PARIS VIII^e