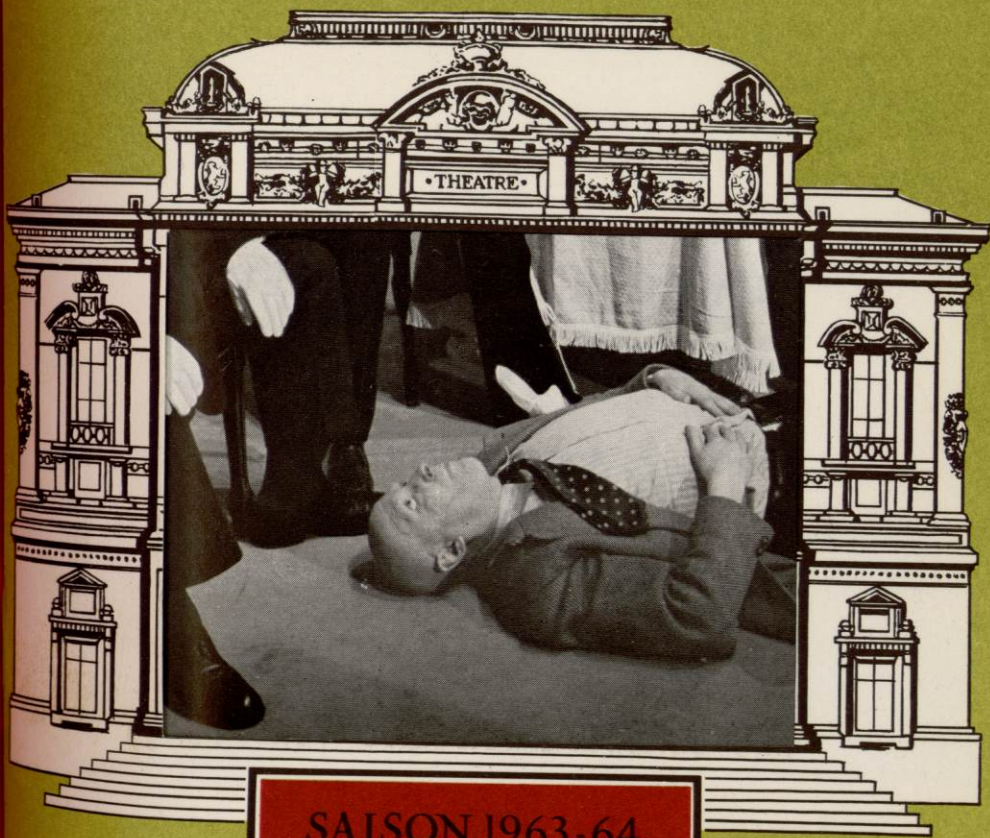


THÉÂTRE DES CÉLESTINS

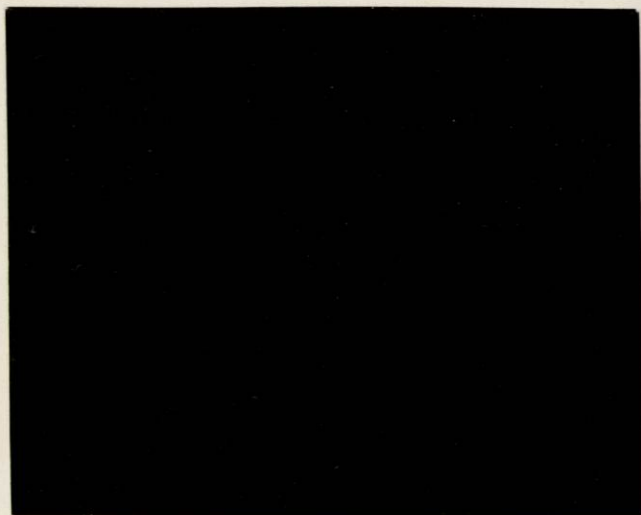


SAISON 1963-64



Arsenic et vieilles dentelles

28. 31 mars



ce programme a été édité par
L'AGENCE RHODANIEENNE DE PUBLICITÉ ET D'ÉDITION
9 quai Jean-Moulin - Lyon
TEL. 28-58-03



ARSENIC ET VIEILLES DENTELLES

THÉÂTRE DES CÉLESTINS



*Du samedi 28 au mardi 31 Mars en soirée, à 20 h. 45
(Matinée à 14 h. 45 les dimanche 29 et lundi 30 Mars)*

LA COMÉDIE DE GENÈVE

dans

ARSENIC

ET

VIEILLES DENTELLES

de

JOSEPH KESSELRING

Adaptation française de PIERRE BRIVE



DU 28 AU 31 MARS :

LA COMÉDIE DE GENÈVE

Directeur Artistique André TALMES

présente

ARSENIC

ET

VIEILLES DENTELLES

de

JOSEPH KESSELRING

avec la collaboration de Howard LINDSEY
et Russel CROUSE

Adaptation française de Pierre BRIVE

Mise en scène de Marcel VIDAL

Décors d'Alexandre MATTHEY



THÉÂTRE
DES
CÉLESTINS



14^e SPECTACLE D'ABONNEMENT

LE BAL DU LIEUTENANT HELT

avec

PASCALE PETIT

et

GIANI ESPOSITO

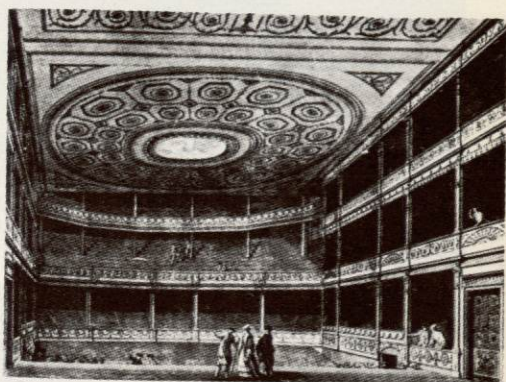


LE THEATRE AU XVIII^E SIÈCLE EN europe

Les scènes se perfectionnent de plus en plus. Prenant exemple sur les Français en particulier, en 1762, Garrick déloge les derniers spectateurs qui encombraient le plateau. Les décors fixes font place à des toiles peintes mobiles ce qui permet de compliquer à l'extrême. La scène supérieure des tréteaux elisabethains a disparu. Le rideau peut cacher toute la scène et l'éclairage devient assez puissant.

ANGLETERRE

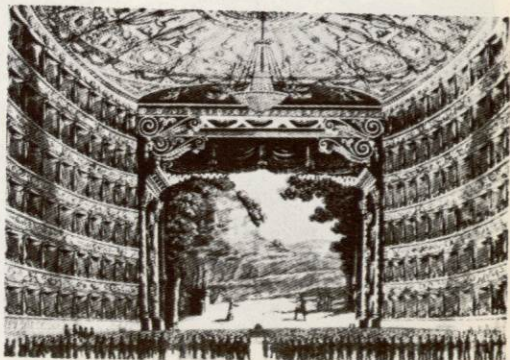
LA SALLE DU THÉÂTRE DE DRURY LANE EN 1775. LA SALLE A TROIS GALERIES ; LORS DE SA RECONSTRUCTION EN 1794 ELLE EN AURA CINQ, MAIS ELLE SERA DÉTRUITE PAR UN INCENDIE EN 1809. Gravure d'après R. et J. Adams — Londres, Victoria and Albert Museum.



ITALIE Durant le XVIII^e siècle, les architectes italiens n'ont pas interrompu leurs recherches pour adapter les salles de spectacles aux besoins de la société de l'époque.

Les scènes acquièrent une grande profondeur et sont rectangulaires. Les salles prennent la forme accusée d'un fer à cheval et comptent de nombreuses galeries plus ou moins ouvragées les unes que les autres pour différencier les classes sociales.

La salle exemplaire est celle de la Scala de Milan, marquant l'aboutissement de ces recherches architecturales. Cette salle, construite en 1774-1778 par Piermarini, a servi de modèle jusqu'au XX^e siècle dans tous les pays.

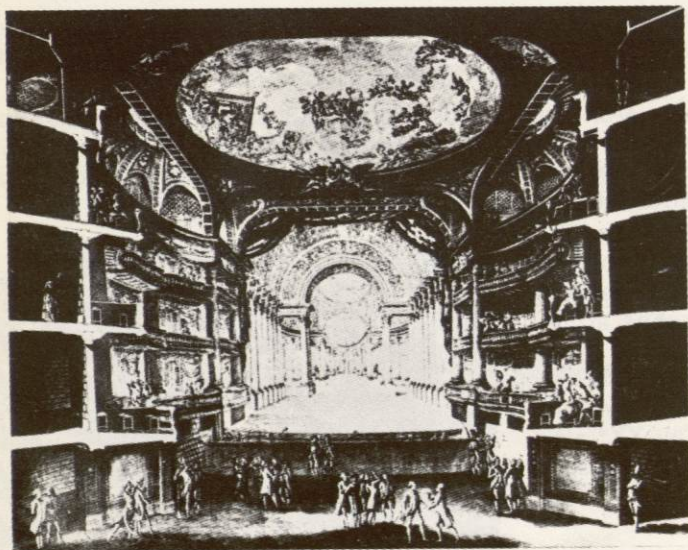


VUE INTÉRIEURE DU THÉÂTRE DE LA SCALA A MILAN

LE THEATRE ROMANTIQUE



Au XIX^e siècle, les scènes sont munies de décors mobiles et quelquefois tournants. Le public est de plus en plus nombreux : il a donc fallu agrandir démesurément les salles. En Angleterre, par exemple, Drury Lane et Covent Garden deviennent immenses. Et comme l'acoustique est mauvaise à l'époque pour ces grandes salles, il faut combiner des spectacles qui parlent aux yeux pour un public qui adore la mise en scène.



INTÉRIEUR
DU THÉÂTRE DE BORDEAUX

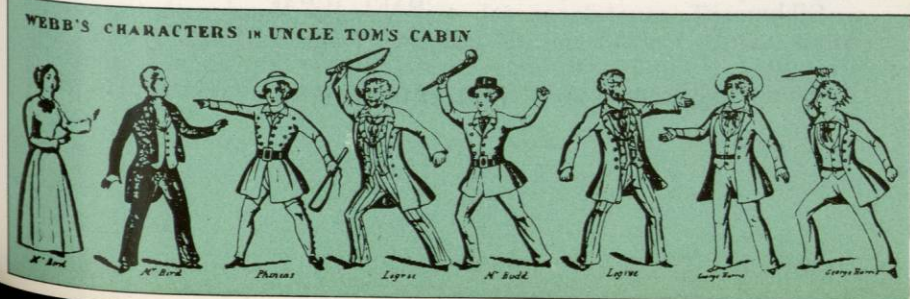
LE THEATRE DES PIONNIERS AMÉRICAINS

Ce théâtre a eu des origines assez artificielles : les émigrés constituant une population disparate, préoccupée essentiellement d'utiliser les moyens conquis ou acquis pour accéder le plus vite possible à la fortune. Les pionniers, souvent isolés, ne pouvaient connaître que des distractions primitives. Un théâtre pour des groupes dispersés ne pouvait tenir nécessairement que de l'"attraction foraine". Tout au plus, pouvait-il prendre une certaine forme dans les agglomérations.



À la fin de la guerre de Sécession, de nombreuses troupes de professionnels s'organisent cependant, sous le nom de minstrels. Les genres interprétés avec quelque liberté s'influencent si bien les uns les autres qu'un nouveau type de spectacle prend forme sous le nom de "variety". Plus populaires encore sont les dramatic sketches auxquels participent divers personnages de cirque.

Les bateaux-théâtres sur les grands fleuves (show-boats) et les "Uncle Tom Compagnies" font leur apparition et atteignent les agglomérations les plus éloignées.



ARSENIC ET VIEILLES DENTELLES

Distribution :

Martha Brewster	ANNY MAUCLAIR
Dorothée Brewster	CLAUDE ABRAN
Elaine Harper	RACHEL CATHOUD
Mortimer Brewster	JEAN BRUNO
Teddy Brewster	LEO GROSJEAN
Jonathan Brewster	DANIEL FILLION
Brophy	EDOUARD NERVAL
Docteur Einstein	ADRIEN NICATI
Rooney	RICHARD CORENA
Le Révérend Harper	ANDRE DAVIER
O'Hara	MARCEL VIDAL
Klein	HARRY MARC
Witherspoon	GEORGES DIMERAY
Gibbs	PAUL ICHAC

Régie générale : RICHARD CORENA

ARSENIC ET VIEILLES DENTELLES

Quand la pièce fut créée à Paris, elle obtint un triomphe et se joua pendant plus de deux années consécutives devant des salles comblées. Les situations les plus ahurissantes, créées par la bonté homicide de deux vieilles demoiselles et l'incrédulité, puis l'étonnement de leur entourage, ne manquèrent pas leur but : chaque soir le rire jaillissait à cent reprises. A « La Comédie », les spectateurs apprécieront sûrement son originalité et la perfection de son mécanisme.

L'adaptateur et le metteur en scène s'adressent aux spectateurs

L'ADAPTATEUR :

Dans quelques instants, les trois coups seront frappés et le rideau se lèvera.

Tenez-vous vraiment à connaître en détail le sujet de la pièce ? Ne préférez-vous pas aller de surprise en surprise, découvrir par vous-même les situations si cocasses et l'ahurissant déroulement de l'histoire qui va vous être présentée ?

Nous avons besoin de vous, de votre joie, car une pièce gaie ne saurait être jouée sans le rire des spectateurs. Disons même que ce rire est l'élément essentiel du spectacle. Alors, merci d'avance, à vous qui vous laisserez conduire en toute bonne volonté et qui accepterez le jeu tel qu'il sera mené devant vous.

Je peux bien vous parler de cette pièce, puisque je n'en suis que l'adaptateur. Si j'en étais l'auteur, je rougirais de honte en vous avouant ceci : la construction est d'une telle précision, les « effets » sont préparés avec une telle sûreté, que je suis l'admirateur N° 1 des auteurs.

Je ne les connais pas, ces trois auteurs : ils ne sont pas venus en Europe, lorsque la pièce a été créée à Paris. Mais j'ai demandé qui ils étaient, comment ils avaient pu collaborer. Voici l'histoire qui m'a été contée par des acteurs américains qui venaient jouer la pièce pour les troupes d'occupation. A l'origine, il s'agissait d'une œuvre en quelque sorte policière, écrite par Joseph Kesselring, et tout à fait sérieuse. Deux autres auteurs, Lindsey et Crouse en connurent la version originale et comprirent le parti comique qu'ils pourraient en tirer. Ils se mirent au travail et le succès fut mondial.

Il me restait à adapter la pièce pour les spectateurs de langue française, c'est-à-dire à en garder l'esprit tout en le mettant à votre portée. Non pas à traduire, mais à vous donner l'impression d'être aux Etats-Unis sans vous dépayser, sans créer de rupture entre notre façon de penser, de voir les choses, et celle des Américains.

Pour cette création à Genève, j'ai redonné un petit coup de peinture à mon texte. J'espère qu'il vous plaira.

Je peux vous dire que je suis aussi ému qu'au soir de la « générale » à Paris. Car, grâce à vous je saurai si j'ai eu tort ou raison de penser que la comédie de Kesselring méritait de figurer parmi les chefs-d'œuvre du mécanisme théâtral.

Pierre BRIVE

LE METTEUR EN SCÈNE :

Lorsque me fut confiée la mise en scène de « ARSENIC ET VIEILLES DENTELLES », j'ai profité d'un séjour dans le Midi pour rencontrer Pierre Brive à Monte-Carlo, où il réside. J'ai vu un homme charmant, fin, spirituel, et, tout de suite, en gens de théâtre, nous nous sommes trouvés sur la même « longueur d'onde ! » De concert, nous sommes convenus du style, du ton, du mouvement à donner à notre « ARSENIC... 1963 ». retrouvant nos bonnes vieilles demoiselles aussi fraîches, aussi pimpantes qu'en 1945. Et maintenant le mécanisme étant remonté... un, deux, trois, déclenchons le mouvement !

Marcel VIDAL

évolution du théâtre

CONTEMPORAIN



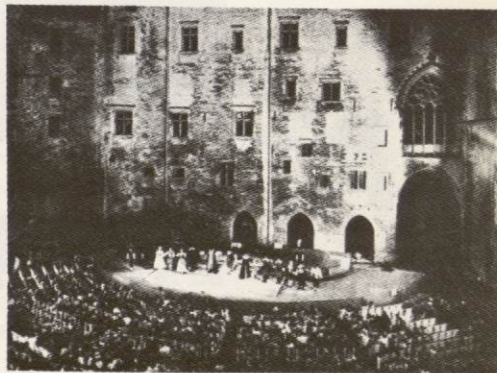
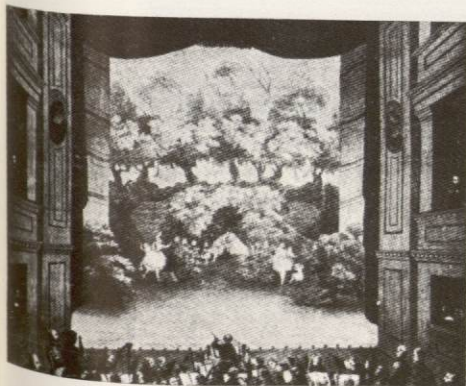
Du point de vue de la conception théâtrale en général on a retenu du Romantisme la tendance au retour vers un certain réalisme populaire. L'accessoire vrai (telle la pendule qui sonne) était de plus en plus utilisé. Les meubles construits remplaçaient souvent les meubles figurés sur le décor.

En 1905, Max Reinhardt va introduire sur la scène de vastes figurations: il s'est livré à toutes sortes de tentatives pour faire aussi du spectateur un acteur de théâtre. Supprimant le cadre ordinaire de la scène, inventant des aménagements scéniques qui parfois légitiment "la scène dans la salle".

Les décorateurs professionnels allaient presque disparaître tant la participation des peintres était entrée dans les usages. Picasso par exemple, avec la mise en scène du "Tricorne".

On ne saurait passer sous silence le mouvement parallèle à celui du théâtre qui cherche à rassembler la foule sur la place publique avec l'espoir de retrouver dans le spectacle un peu de cette communion qui fit la grandeur et l'efficacité du théâtre antique et du théâtre religieux au Moyen-Age.

En 1935 on représente déjà sur le parvis de Notre-Dame "Le vrai Mystère de la Passion", comme en 1953 le "Don Juan" de Molière devant le Palais des Papes à Avignon.



MISE EN SCÈNE DE LUDWIG TIECK POUR "LE SONGE D'UNE NUIT D'ÉTÉ" A BERLIN EN 1844. Gravure de l'époque. Tieck introduisit l'élément romantique dans le théâtre allemand et créa un nouveau type de scène shakespirienne, en supprimant les coulisses latérales et y ajoutant une scène surélevée dans le fond.

LE "DON JUAN" DE MOLIÈRE, CRÉÉ PAR JEAN VILAR, DEVANT LE PALAIS DES PAPES, AU FESTIVAL D'AVIGNON EN 1953.

THÉÂTRE DES CÉLESTINS



12^e spectacle de l'abonnement, lundi 4 mai, à 20 h. 45 :

En remplacement de la représentation qui n'a pas pu être donnée
le vendredi 24 janvier

LA ROBE MAUVE DE VALENTINE

de FRANÇOISE SAGAN

avec

DANIELLE DARRIEUX



L'évo
quenc
accru
profo
sés.
réglac
jusqu
electr
Dans
lution
exem
le mu
une a

LE THEATRE MODERNE

Tous les moyens d'architecture moderne sont employés dans les nouveaux théâtres. La disposition d'ensemble, comme l'étude d'un siège confortable, tout est soigneusement conçu pour favoriser une bonne ambiance théâtrale.

Les "salles à l'italienne" contrairement aux salles modernes ne possédaient pas leur unité. En effet, le parterre, les loges et les balcons étaient, comme nous l'avons vu, différenciés pour autant de classes sociales.

L'art de la mise en lumière des spectacles théâtraux a subi au cours de ces quinze dernières années une évolution rapide dans son concept général.

La lumière scénique est devenue un élément dynamique du spectacle alors qu'au paravant il ne lui était demandé que de concourir à la création d'une ambiance correspondante au texte. A l'éclairage "d'ambiance" s'oppose donc le concept actuel d'éclairage de "dramatisation".



SALLE DU THÉÂTRE MUNICIPAL DU MANS.

L'évolution des méthodes d'éclairage a entraîné des conséquences techniques importantes : la complexité sans cesse accrue des effets lumineux a déterminé des modifications profondes dans la disposition, le nombre de luminaires utilisés. Par voie de conséquence, l'organe de contrôle et de réglage de ces effets lumineux s'est totalement transformé jusqu'à devenir une machine complexe comme le jeu d'orgue électronique par exemple.

Dans le domaine acoustique, on peut noter aussi une évolution constante ; la salle du Théâtre Municipal du Mans par exemple est pourvue d'une série de hauts-parleurs fixés sur le mur d'avant-scène et orientés différemment, ce qui permet une audition parfaite dans tous les points de la salle.

AUTRES FORMES DU THEATRE

Aux U. S. A., les circonstances qui ont présidé à la création du fameux "Penthouse" de Glenn Hughes en 1932 comme à celle du "Théâtre 47" de Margo Jones, sont parfaitement claires ; en l'absence d'une salle, on opte pour l'arène toute nue, entourée de spectateurs. Théâtre facile à installer et peu coûteux à entretenir.

A Paris, le Théâtre en Rond fut construit en 1954 dans les locaux d'un cabaret chinois. Il présente la figure parfaite d'un cercle. Dans le but de provoquer le contact le plus étroit entre acteurs et spectateurs, on voit que toute différence de niveau entre le premier rang et la scène a été prosaïquement éliminée. Le dispositif d'éclairage est entièrement visible et s'intègre dans l'architecture générale.

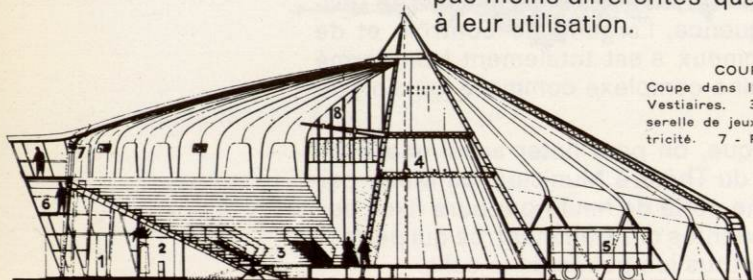


THÉÂTRE EN ROND DE PARIS

THEATRE EN ROND

THEATRE AMBULANT

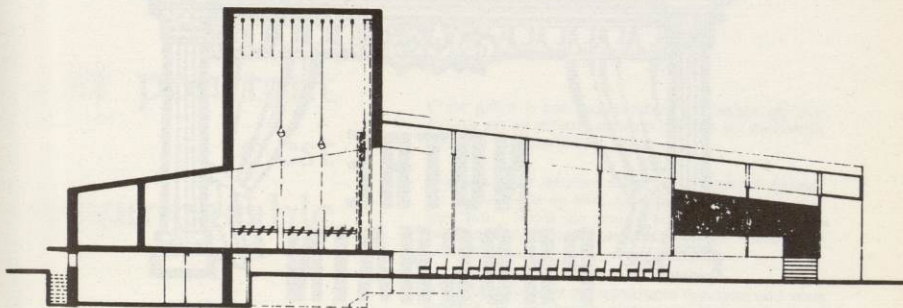
Des projets et réalisations de théâtres ambulants apparaissent à notre époque. Les salles de théâtre destinées à être fixées pendant plusieurs jours dans une ville ou commune de moyenne importance, se rapprochent par leur forme des cirques, mais n'en restent pas moins différentes quand à leur aménagement et à leur utilisation.



COUPE D'UN THÉÂTRE AMBULANT
Coupe dans l'axe de la scène. 1 - Hall d'entrée. 2 - Vestiaires. 3 - Éléments scéniques mobiles. 4 - Plateforme de jeux. 5 - Remorques-loges. 6 - Local d'électricité. 7 - Projecteurs. 8 - Projecteurs d'avant-scène.

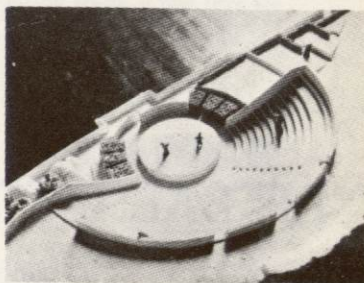
SALLES POLYVALENTES

Une nouveauté dans le genre des salles de spectacles : la salle "polyvalente". Cette salle peut servir à la fois de salle de théâtre, cinéma, ou salle de danse. Le parterre représentant la surface transformable : les fauteuils se rangent sous le plancher de scène, ce qui permet la piste de danse, la salle d'exposition ou l'installation d'un ring.



THEATRE DE PLEIN AIR

Le retour au théâtre en plein air permet de créer à l'heure actuelle des théâtres de toute pièce, comme celui de Cap d'Ail ; ce dernier s'inspire du théâtre grec mais avec naturellement les modifications techniques de notre époque.



PLAN DU THÉÂTRE PLEIN AIR - CAP D'AIL

TABLE DES ILLUSTRATIONS

Salle Drury Lane.....	ORJ	p. 209
Scala de Milan.....	ORJ	p. 263
Théâtre de Bordeaux.....	ORJ	p. 223
Show-Boat.....	USA	
Personnages des Uncle Tom's Cabin.....	USA	
Mise en scène de Ludwig Tieck.....	ORJ	p. 29
Don Juan - Palais des Papes - Avignon.....	ORJ	p. 350
Théâtre Municipal du Mans.....	ARF	p. 47
Théâtre en rond à Paris.....	ARF	p. 91
Théâtre ambulants.....	ARF	p. 86
Salles polyvalentes.....	ARF	p. 87
Théâtre de plein air (Cap d'Ail).....	ARF	p. 88

Ouvrages utilisés -

- ORJ = Le Théâtre des origines à nos jours
- ARF = Architecture Française (N° 209/210 - Salles de Spectacles II)
- USA = An introduction to the Theater
The Living Stage



DU 3 AU 5 AVRIL :

LE BAL DU LIEUTENANT HELT

DE GABRIEL AROUT

avec

PASCALE PETIT

et

GIANI ESPOSITO

Ce n'est pas plus cher

...et pourtant
c'est
incomparable

C'est grâce à son organisation mondiale qu'Air France est en mesure de vous donner les meilleurs voyages aux meilleurs prix.

Où que vous désiriez aller, et à quelque époque de l'année que ce soit, Air France est à votre disposition : tarifs les mieux adaptés, appareils les plus modernes (nouveaux Boeings ou Caravelles bien connues).

Vous bénéficierez des avantages spéciaux que vous offrent de nombreux Agents de Voyages ou les agences Air France : le Welcome Service, les locations de voiture, les excursions individuelles ou en groupe (au tarif économique Jet), le Crédit Personnel...

Autre avantage, et non le moindre : sur les lignes Air France, vous retrouverez la courtoisie et l'accueil de tradition en France. Si vous n'avez pas encore voyagé par Air France, il vous reste une merveilleuse découverte à faire : la joie et le confort que vous procure un service attentif.

AIR FRANCE
LE PLUS GRAND RÉSEAU DU MONDE



Renseignements et Billets : TOUTES AGENCES DE VOYAGES AGRÉÉES et
AIR FRANCE, 10, Quai Jules-Courmont, LYON (2^e) - Téléphone : 42-57-01

CAISSE
D'ÉPARGNE
DE
LYON

SIÈGE SOCIAL : 12, RUE DE LA BOURSE

DISPONIBILITE - SECURITE - RENTABILITE

IL Y A TOUJOURS
UNE SUCCURSALE
A PROXIMITÉ
DE VOTRE DOMICILE