

LITTORAL

Texte et mise en scène Wajdi Mouawad



Célestins

THÉÂTRE DE LYON

LITTORAL

Texte et mise en scène Wajdi Mouawad

Le chevalier Guiromelan - Jean Alibert

Armé - Tewfik Jallab

Simone - Catherine Larochelle

Le Père - Patrick Le Mauff

Joséphine - Marie-Eve Perron

Massi - Lahcen Razzougui

Wilfrid - Emmanuel Schwartz

Sabbé - Guillaume Séverac-Schmitz

Assistant à la mise en scène - Alain Roy

Scénographie - Emmanuel Clolus

Lumières - Martin Sirois

Son - Yann France

Costumes - Isabelle Larivière

Maquillages - Angelo Barsetti

Production et diffusion - Anne Lorraine Vigouroux

Chargée de production - Maryse Beauchesne

Direction technique - Laurent Copeaux

Régisseur général - Philippe Gauthier

Régisseur plateau - Annabelle Courtaud

Régisseur lumières - Sonia Pauly

Habilleuse - Adeline Mommessin

Les musiques ont été composées et interprétées par les comédiens du spectacle :

clavier : Patrick Le Mauff, Guillaume Séverac-Schmitz, Catherine Larochelle, Wajdi Mouawad

guitare : Emmanuel Schwartz, Guillaume Séverac-Schmitz

percussion : Lahcen Razzougui, Guillaume Séverac-Schmitz, Emmanuel Schwartz

saxophone, mélodica et clarinette : Patrick Le Mauff

Certains passages au piano ont été improvisés et interprétés par Daniel Perrin.

Musiques additionnelles : Lévon Minassian et Armand Amar

Les larmes du fleuve Arax, Je ne veux pas vieillir et Les vents sont

tombés / Chant Arménien Melcho Dacht / Qotsa Like a drug

et Song for the Dead / Nils Petter Molvaer Phum et un chant Tzigane interprété par Lhasa de Sela.

Et pour que tout soit juste, une pensée pour Jean-Marie Senia de la part de Patrick Le Mauff.

Les costumes ont été réalisés par Charles Licha et Claireline Gibert

Relations presse et communication Marie Bey & Dorothee Duplan-Planbey

Wajdi Mouawad est artiste associé à l'Espace Malraux scène nationale de Chambéry et de la Savoie.

Production : Au Carré de l'Hypoténuse, compagnie de création

Production déléguée : Espace Malraux, Scène nationale de Chambéry et de la Savoie

Coproduction : Théâtre Français, Centre national des Arts, Ottawa - Abé Carré Cé Carré,

compagnie de création - Théâtre Forum Meyrin (Suisse) et les Fondations Edmond &

Benjamin de Rothschild - Célestins, Théâtre de Lyon - Théâtre 71, Scène nationale de

Malakoff - Scène nationale de Bayonne et du Sud-Aquitain - Hexagone, Scène nationale

de Meylan - Le Grand T Nantes, Scène conventionnée de Loire-Atlantique

avec la participation artistique du Jeune Théâtre National

avec le soutien de la Région Rhône-Alpes

en partenariat avec France Culture



Représentations

du 21 au 30 avril

Horaires : 20h

Dimanche : 16h

Relâche : lundi

Durée : 2h40 environ



Boucles magnétiques

Afin de faciliter l'écoute et le confort de tous, des boucles magnétiques et des casques sont mis à disposition du public pour chaque représentation.

Bar L'Étourdi

Pour un verre, une restauration légère et des rencontres impromptues avec les artistes, le bar vous accueille avant et après la représentation.

Point librairie

Les textes de notre programmation vous sont proposés tout au long de la saison.

En partenariat avec la librairie Passages.

Il y a quinze ans de cela, à ma sortie de l'école de théâtre, désœuvré, ne sachant pas comment donner un sens à ma vie, j'ai eu la chance de me retrouver avec quelques amis de mon âge qui partageaient avec moi les mêmes angoisses liées à l'existence et à notre métier de comédien qui n'avait de réalité que le nom. N'ayant rien à faire, nous avons choisi de faire tout de même quelque chose en commençant par nous rassembler tous les jours pour parler ensemble. Ces échanges nous ont permis de mettre à jour nos inquiétudes et nos désirs puis, peu à peu, la fiction aidant, nos divagations ont donné lieu à une histoire qui deviendra *Littoral*, histoire d'un jeune garçon qui cherche un lieu de paix pour la sépulture de son père.

Nous l'avons répétée dans le salon, les accessoires furent pris dans la cuisine.

Recréer *Littoral* me pose une question furieuse : comment faire pour ne pas trahir celui que j'étais il y a quinze ans ? Comment ne pas le tromper comme celui qui retouche son journal d'enfance des années plus tard pour lui donner un sérieux plus prononcé ? Comment rester vivant et redonner à l'histoire sa présence ? Comment ne pas figer celui que je suis devenu par trop d'angoisse ? Comment rester vivant avec ce qui est mort en nous ? Comment porter son propre corps mort pour lui trouver une sépulture ?

Littoral donc :

C'est l'histoire d'un type un peu perdu à la recherche d'un lieu de sépulture pour son père, qui rencontre une fille en colère qui a perdu le sien il y a longtemps. Ensemble, ils vont tenter de trouver un lieu pour enterrer le corps du père. Cette quête les obligera à éprouver la réalité de l'autre.

Tout le reste, au fond, n'est que théâtre.

Wajdi Mouawad (dans un avion, avril 2008)

D'aucuns reconnaissent dans son écriture le souffle tragique d'un Sophocle contemporain, certains ont le sentiment qu'avec lui, la psychogénéalogie foule les tréteaux, d'autres, enfin, louent le metteur en scène, aussi sensible aux finesses du jeu, à son authentique engagement qu'à l'investissement de l'espace — introduisant de subtiles transitions entre les séquences, entre les situations et entre les êtres. Quelles que soient les perspectives de lecture, Wajdi Mouawad apparaît à tous comme un homme de théâtre total.

Il n'est pas donné à tous les écrivains d'exprimer avec le même équilibre la trajectoire d'un être singulier et le monde qui l'environne. Il n'est pas donné à tous d'exprimer le lignage qui compose chacun de nous, la foule qui nous constitue, les fantômes qui nous hantent, de débrouiller le passé, le pulsionnel qui étreignent notre présent et motivent nos actes. Il n'est pas donné à tous de saisir ce qui détermine nos existences, de passer outre le refoulement, la colère ou le mépris, d'assumer cela, de s'en affranchir dans le respect pour advenir, enfin, dans la liberté.

L'art dit la transmission mieux que la raison discursive. Mouawad nous en convainc. On se souvient de cette image du double accouchement dans *Forêts*, un double accouchement juxtaposant des temps séparés, créant une simultanéité là où règne un abîme. On se souvient, dans cette même séquence, d'une serviette passant d'un accouchement à l'autre, du présent au passé et vice-versa, traversant des lustres, signe simple exprimant mieux que les mots la solidarité des Temps, leur imbrication intime. L'insignifiance du signe choisi — une modeste serviette — matérialise ces faits a priori insignifiants, auxquels nulle attention n'est accordée et qui, pourtant, infusent nos vies dans les profondeurs.

Littoral participe d'une tétralogie, d'un cycle de l'exil prolongé par *Incendies*, *Forêts* et *Ciels*. La création originelle de *Littoral* a eu lieu à Montréal, au Théâtre d'Aujourd'hui, le 2 juin 1997 lors du 7^e festival de théâtre des Amériques. La première représentation en France a eu lieu à Limoges, au Théâtre de l'Union, le 25 septembre 1998 lors du 15^e festival international des Francophonies en Limousin. Douze ans après, Wajdi Mouawad réécrit et recrée *Littoral* au Théâtre Forum Meyrin avec une nouvelle équipe et une nouvelle mise en scène.

Mathieu Menghini
Directeur du Théâtre Forum Meyrin

WAJDI MOUAWAD

AUTEUR ET METTEUR EN SCÈNE

Né au Liban en 1968, Wajdi Mouawad doit, à l'âge de huit ans, abandonner sa terre natale pour cause de guerre civile et commencer un exil qui le conduit en France. Il doit cependant quitter la France en 1983, car l'État lui refuse les papiers nécessaires à son maintien sur le territoire. Il rejoint alors le Québec. C'est là qu'il fait ses études et obtient en 1991 son diplôme de l'École nationale de Théâtre de Montréal. Écrivain et metteur en scène, il crée une première compagnie Théâtre Ô Parleur, puis de 2000 à 2004, il assure la direction artistique du Théâtre de Quat'Sous à Montréal. En 2005, il fonde au Québec, avec Emmanuel Schwartz, Abé carré cé carré, compagnie de création et en France, Au carré de l'hypoténuse, compagnie de création.

Au cours des quinze dernières années, Wajdi Mouawad s'est imposé au Canada autant qu'en France par la vigueur de sa parole et la singulière netteté de son esthétique théâtrale. Il s'est acquis une réputation internationale grâce à un théâtre mu par une puissante quête humaniste ; théâtre qui met en avant l'acteur comme porte-parole au sens fort de ce terme. Sa démarche va toujours dans le sens d'une prise de parole

qui installe une tension entre la nécessité de la résistance individuelle et le non moins nécessaire renoncement à l'emprise du moi. À ce propos, il aime citer Kafka : « *Dans le combat entre toi et le monde, seconde le monde.* »

Mettant en scène ses propres textes *Littoral* (1997), *Willy Protogoras enfermé dans les toilettes* (1998), *Rêves* (2000), *Incendies* (2003), *Forêts* (2006) et *Seuls* (2008), Wajdi Mouawad s'intéresse aussi à Shakespeare (*Macbeth*), Cervantès (*Don Quichotte*), Irvine Welsh (*Trainspotting*), Sophocle (*Les Troyennes*), Frank Wedekind (*Lulu le chant souterrain*), Pirandello (*Six personnages en quête d'auteur*), Tchekhov (*Les Trois Sœurs*), Louise Bombardier (*Ma mère chien*)...

Depuis 2007, il est directeur artistique du Théâtre français du Centre national des Arts d'Ottawa et parallèlement, il s'est associé pour trois ans avec sa compagnie française à l'Espace Malraux scène nationale de Chambéry et de la Savoie.

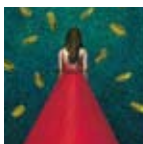
Travaillant des deux côtés de l'Atlantique, il réunit autour de ses projets de nombreux partenaires, acteurs, concepteurs et théâtres français et canadiens.

Au Festival d'Avignon, Wajdi Mouawad a déjà présenté *Littoral* en 1999.

Il est l'artiste associé du Festival d'Avignon 2009 où il présentera la trilogie *Littoral*, *Incendies* et *Forêts*, ainsi que *Ciels*.



GRANDE SALLE



Du 6 au 17 mai 2009

CŒUR ARDENT

Alexandre Ostrovski / Christophe Rauck

Du mardi au samedi à 20h - dimanche à 16h

Relâche : lundi



Du 27 mai au 26 juin 2009

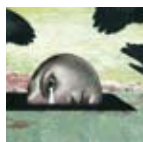
ONCLE VANIA

Anton Tchekhov / Claudia Stavisky

Du mardi au samedi à 20h - dimanche à 16h

Relâche : lundi

CÉLESTINE



Du 13 au 23 mai 2009

ANTIGONE

Sophocle / René Loyon

Du mardi au samedi à 20h30 - dimanche à 16h30

Relâche : lundi



Du 3 au 13 juin 2009

LE PÈRE TRALALÈRE

d'ores et déjà / Sylvain Creuzevault

Du mardi au samedi à 20h30 - dimanche à 16h30

Relâche : lundi

Mardi 19 et mercredi 20 mai à 20h

PRÉSENTATIONS SAISON 2009/2010

Entrée libre dans la limite des places disponibles

Célestins

THÉÂTRE DE LYON

04 72 77 40 00

Toute l'actualité du Théâtre

en vous abonnant à notre newsletter

www.celestins-lyon.org

