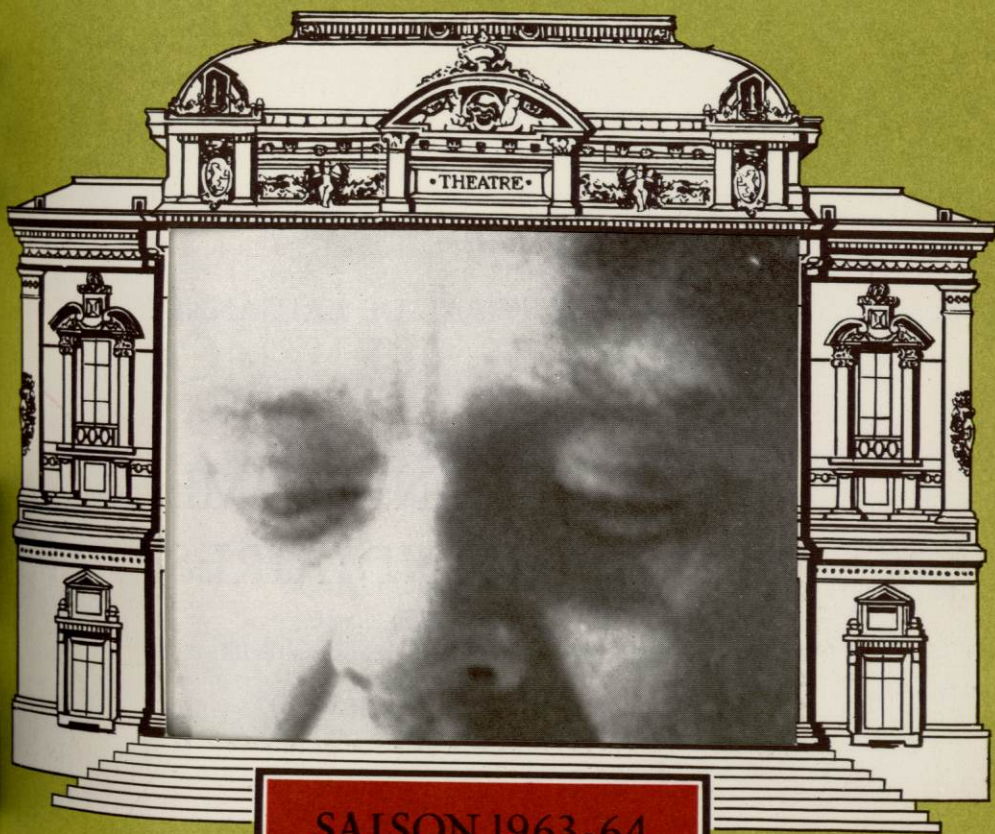


THÉÂTRE DES CÉLESTINS

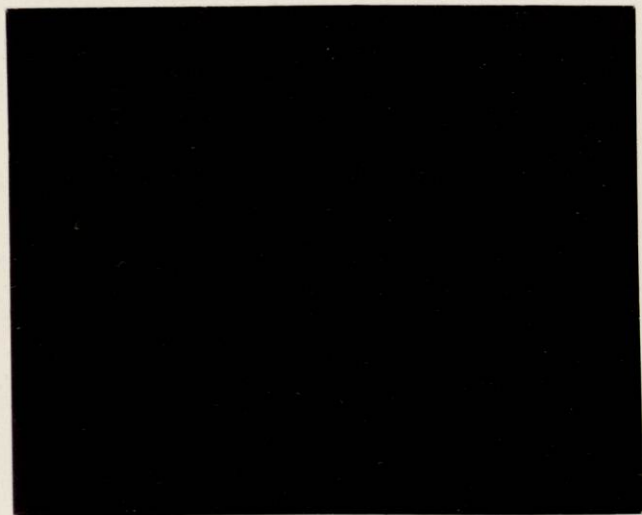


SAISON 1963-64



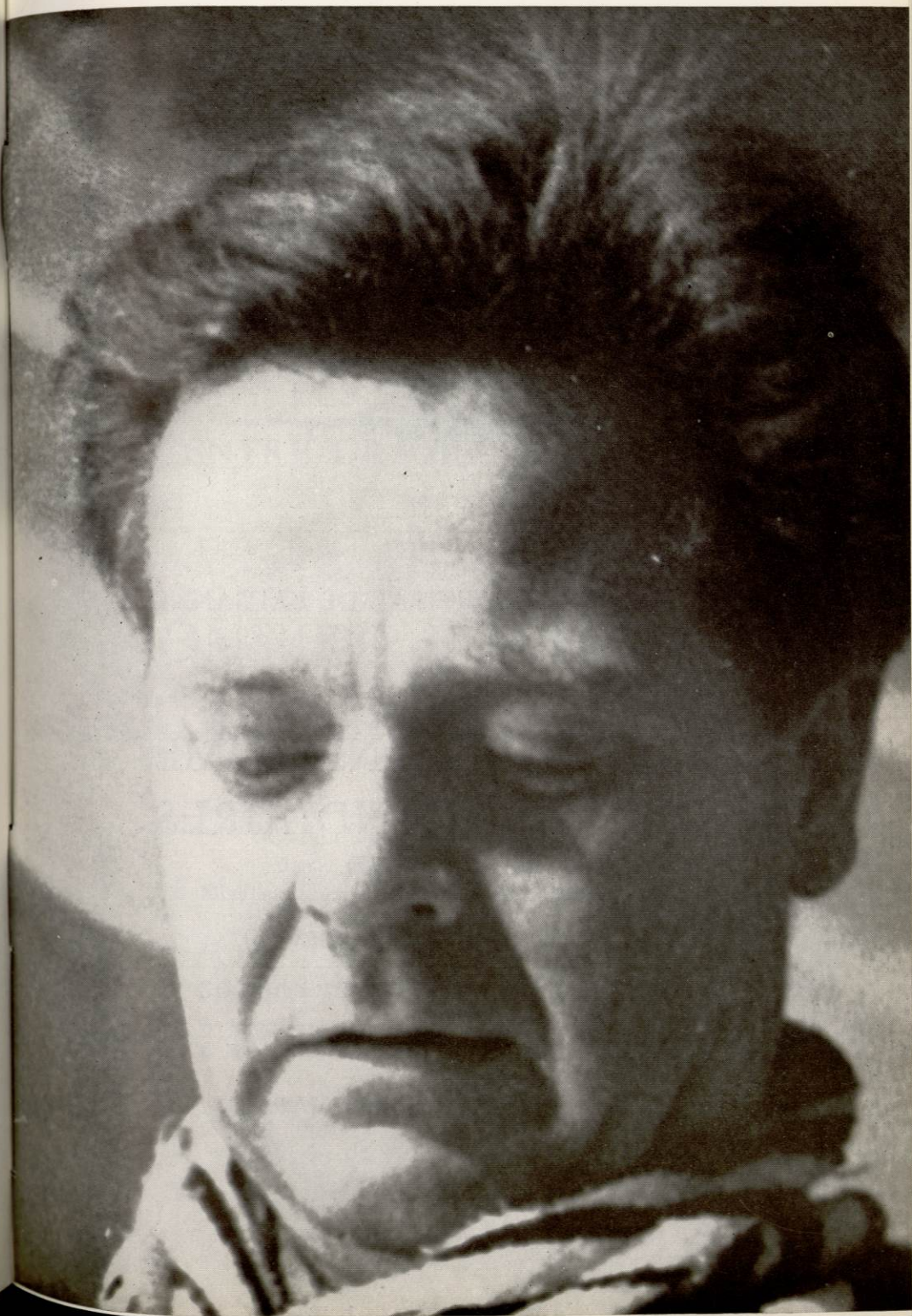
M. Bonhomme et les incendiaires

Et. 23 Fév.



ce programme a été édité par
L'AGENCE RHODANIENNE DE PUBLICITÉ ET D'ÉDITION
9 quai Jean-Moulin - Lyon
TEL. 28-58-03

William Jacques



THÉÂTRE
DES
CÉLESTINS



DU 21 AU 23 FEVRIER :

LE THÉÂTRE MUNICIPAL DE LAUSANNE

dans

MONSIEUR BONHOMME
ET LES INCENDIAIRES

de MAX FRISCH

Traduction de PHILIPPE PILLIOD

Mise en scène de CHARLES APOTHELOZ



DU 21 AU 23 FEVRIER :

LE THÉÂTRE MUNICIPAL
DE LAUSANNE

(Directeur CHARLES APOTHELOZ)

et

LES TOURNÉES
DU CENTRE DRAMATIQUE ROMAND

présentent

MONSIEUR BONHOMME
ET LES INCENDIAIRES

de MAX FRISCH

Version française de PHILIPPE PILLIOD

Musique de ROBERT MERMOUD

Décor de PHILIPPE PILLIOD

Mise en scène de CHARLES APOTHELOZ

En lever de rideau

DEUX ET DEUX FONT QUATRE

de JULIA CHAMOREL

Mise en scène de WILLIAM JACQUES

Décor de PIERRE BERGENDI

THÉÂTRE DES CÉLESTINS



14^e SPECTACLE D'ABONNEMENT

LE BAL DU LIEUTENANT HELT

avec

PASCALE PETIT

et

GIANI ESPOSITO



LE THEATRE EN FRANCE

AU DÉBUT DU

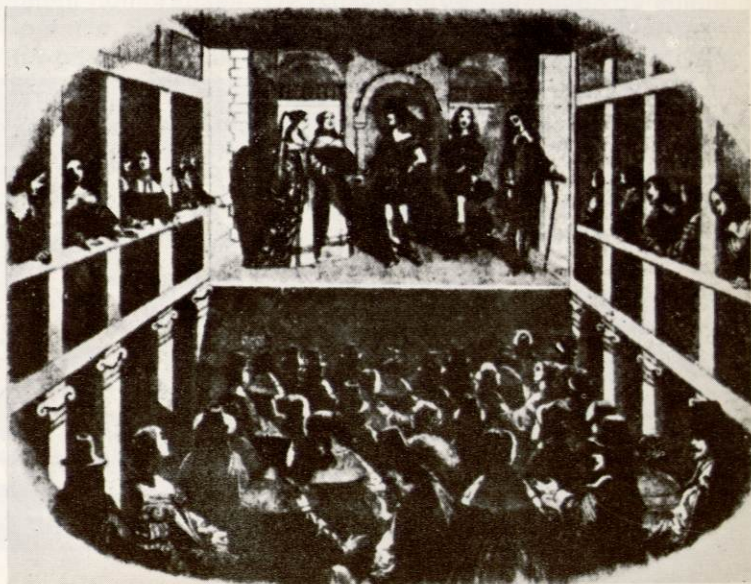
XVII^e SIÈCLE



Les salles de spectacles en France à cette époque, influencées peut-être par celles du théâtre élisabethain, étaient rectangulaires, fort peu commodes car longues et très étroites. À l'une des extrémités de ce rectangle, une estrade sur laquelle était posée la scène. Le long des murs deux rangs de galeries superposées formaient les loges. Au-dessous, le parterre où l'on se tenait debout.

Par cette disposition, l'optique de même l'accoustique en souffraient beaucoup.

La salle était peu éclairée, et les couloirs l'étaient moins encore. Le lieu semblait propice à tous les désordres, et effectivement les désordres de toutes espèces y étaient fréquents.



UNE SALLE DE SPECTACLE
RECTANGULAIRE, AU DÉBUT DU
XVII^e SIÈCLE, d'après Chauveau. -
(Bibliothèque Nationale).

LE THEATRE italien AU XVII^e SIÈCLE

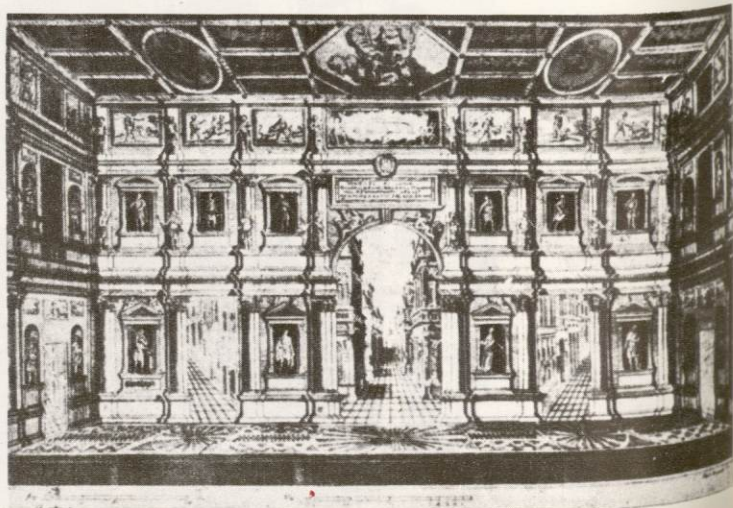
Les Italiens, à cette période, allaient faire un grand pas dans le domaine de la mise en scène. En effet, avec la belle salle du Théâtre Palladio à Vicence, apparaissait la "perspective scénique".

Le théâtre italien allait donc donner naissance à un style original se perpétuant jusqu'à nos jours.

Un style qui s'exalte dans les fantaisies architecturales et plastiques de la scène devenue statique et, trouvant la mobilité du décor même, dans les moyens d'une machinerie toujours en évolution et plus précise.



SCÈNE DU THÉÂTRE DE PALLADIO A VICENCE, AVEC SES TROIS ARCADES LAISSANT ENTREVOIR DES RUES EN PERSPECTIVE, BORDEES DE VÉRITABLES MAISONS DE BOIS.

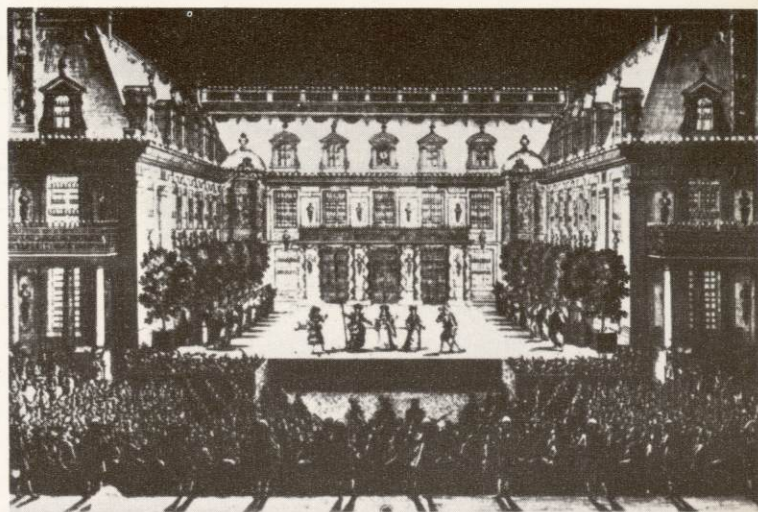


UNE
CEST
DANS
DE V
REAL
AU
CHAN
L'APP

SAL
ROY
DU
Jou

LE THEATRE EN FRANCE AU XVII^e SIÈCLE XVIII^e

ET DÉBUT DU



UNE REPRÉSENTATION D'ALCESTE, DE QUINAULT ET LULLI DANS LA COUR DE MARBRE DE VERSAILLES. ÉCLAIRAGE RÉALISÉ PAR CARLO VIGARINI AU MOYEN DE MILLIERS DE CHANDELLES. Gravure de Jean Lesautre, 1676.

Les représentations théâtrales à la Cour de Louis XIV étaient nombreuses. De plus, il y avait au temps ou éclatent Corneille, Racine et Molière, à Paris de bonnes salles de théâtre comme l'Hôtel de Bourgogne et le Théâtre du Marais... De cette époque date l'expression "côté cour et côté jardin". En effet, Molière en montant "Psyché" dans la Grande Salle des Machines des Tuileries en 1671, donna le nom "cour" pour désigner la partie droite de la scène, et le nom "jardin" pour la partie gauche, vue du parterre. La scène ayant (vue du parterre) sa gauche côté du Jardin des Tuileries et sa droite du côté de la Cour du Carrousel.

Dans la deuxième moitié du XVII^e siècle, très certainement influencées par la construction des salles italiennes, on peut voir de nouvelles salles confortables comme celle du Palais Royal que partageaient la troupe de Molière et les Italiens de la Commedia dell'arte.



SALLE ET SCÈNE DU PALAIS-ROYAL (alors Opéra) AU DÉBUT DU XVIII^e SIÈCLE. Gravure de Joullain, d'après Coypel.

MONSIEUR BONHOMME ET LES INCENDIARES

Distribution :

Monsieur Bonhomme	WILLIAM JACQUES
Babette, sa femme	LILIANE AUBERT
Anna, la bonne	NICOLE ROUAN
Goulot	JACQUES BERT
Durassier	MARCEL IMHOFF
L'agent de police	BERNARD JUNOD
La veuve Valette	NEIGE DOLSKY
L'intellectuel	PIERRE RUEGG

LE CHŒUR DES POMPIERS

GILBERT DIVORNE

ROGER BIANCHI	GILBERT MARTIN
CAMILLE DEVANTERY	DANIEL PLUMETTAZ
RENE GARNIER	GEORGES RAPIN
JEAN GOSTELI	AYMON RINSOZ

MAX FRISCH

Né à Zurich, le 15 mai 1911.

Après deux ans d'études de lettres à l'Université de Zurich, survient la mort de son père. Il gagne alors sa vie en tant que journaliste. Voyages en Yougoslavie, Hongrie, Serbie, Bosnie, Dalmatie et Grèce. Ecrit son premier roman: « Jürg Reinhart », puis une nouvelle: « Antwort aus der Stille ».

A son retour des Balkans, il commence des études à l'Ecole polytechnique de Zurich et y obtient son diplôme d'architecte.

Il mène de pair les métiers d'écrivain et d'architecte et vit à Zurich jusqu'en 1959.

Actuellement établi à Rome.

MONSIEUR BONHOMME ET LES INCENDIAIRES

pièce didactique sans doctrine
de MAX FRISCH
traduite par PHILIPPE PILLIOD

ANALYSE

M. Bonhomme est un industriel de moyenne volée, vivant à notre époque dans n'importe quelle région du monde occidental — en Suisse tout aussi bien.

Il a bonne réputation, fait le bien « quand ça lui convient », pratique une morale de la bonté qui va le mener loin. Mais en affaires, comme on le sait, les sentiments, même bons, n'ont pas cours. Et, visant à l'efficacité, M. Bonhomme congédie un employé, qui n'aura désormais d'autre issue qu'une mort volontaire, coupable et désolée.

Le pays est ravagé par des incendiaires. M. Bonhomme pense qu'il faudrait « les pendre tous ». Ces personnages dangereux s'introduisent dans les « foyers », comme colporteurs ou mendiants. Cela n'arrivera pas à M. Bonhomme ! Et pourtant

LE THEATRE EN FRANCE AU XVIII^e siècle



A cette époque la Comédie Française tente en vain d'abattre les compagnies ambulantes sans cesse renaissantes. N'ayant pas grand chose à perdre, ou a beau les pourchasser, elles s'en soucient guère. On leur interdit de jouer et on abat la loge qu'elles ont élevée à la Foire St-Germain. Elles cherchent à tourner l'obstacle et font jouer des enfants, des acteurs en bois (nos marionnettes).

Cependant, pour rester dans les règles, ces compagnies ambulantes avaient droit, pendant la durée de la foire, à une estrade sans peinture ni décor. Celle-ci se tenait au nord de l'enclos de St-Germain-des-Prés (vers la place St-Sulpice) du début janvier aux environs de Pâques. Une autre à l'enclos St-Laurent vers la Porte St-Martin, de fin juin à fin septembre.

Le théâtre de la foire, et en particulier celui de Nicolet vécut en marge des théâtres privilégiés jusqu'au jour où ce même Nicolet obtint l'autorisation de louer une salle et de s'y installer,



LE THEATRE NICOLET FUT FONDÉ
PAR GUILLAME NICOLET, MON-
SIEUR DE MARIONNETTES ET MAITRE
DANS LE JEU DE BOIS AUX FOIRES
DE ST-GERMAIN, ST-LAURENT, ST-OVIDE,
ET ST-JEAN-BAPTISTE, dont on voit à
Paris le "jeu", installé place Louis-le-
Grand, en 1760 boulevard du
Capucines et y donna des pantomimes.
(voir la planche de M. Hachette).

si... A la suite d'un complexe de sentiments inextricables où domine la peur, assortie d'un faux « respect humain », M. Bonhomme introduit l'ennemi chez lui : un homme d'abord, qui en amène un second, puis un troisième... Et il n'y a pas moyen de se leurrer sur ce qu'ils sont. D'autant plus qu'ils l'affirment sans ambage. Dominé, vaincu d'avance par ceux qu'il sent plus forts que lui, s'aveuglant, il s'efforce de se les concilier, il veut s'en faire des amis, apaiser leurs griefs par de petits sacrifices, il les convie même à sa table, en créant une ambiance de pseudo-simplicité et cela le soir même où les bidons d'essence qu'il les a vu amener, la mèche fulminante qu'il a contribué à munir d'une amorce, vont tout naturellement mettre le feu partout, détruire la ville, car sa maison est admirablement située pour bouter le feu aux gazomètres.

Ce n'est pas le Destin qui bouter le feu, mais l'humaine, « trop humaine connerie ».

Mais aussi,

« Quand on a encore plus peur
du Changement que du malheur,
Comment l'éviter, le malheur ? »

ainsi que le dit le chœur antigonien des pompiers, eux qui sont « toujours prêts » mais toujours en retard puisqu'ils ne peuvent qu'attendre que l'incendie se soit déclaré pour entrer en action.

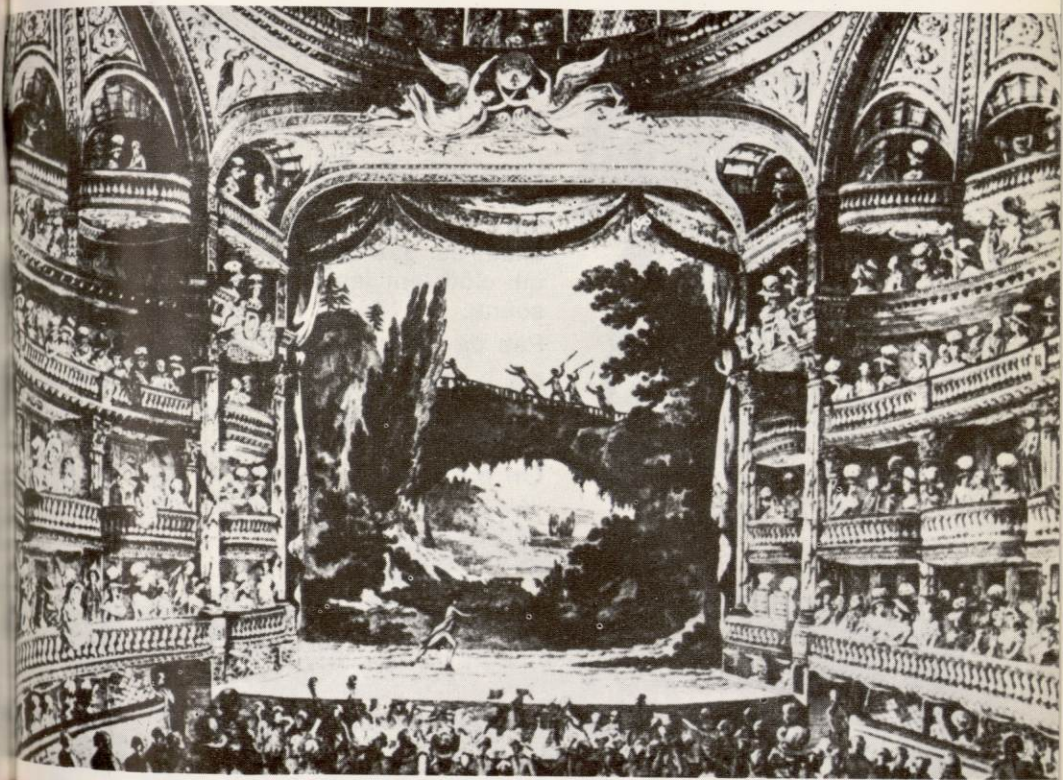
LA SALL
DEVENU
QUE D U
Représent
Laborde.



A la
théâtre
eut pa
Le Th
inaug
L'Emp
en 180
8: 4 s
réserv
bigu.
venus
absor



LA SALLE DU THÉÂTRE FRANÇAIS
DEVENU THÉÂTRE DE LA RÉPUBLIQUE
DURANT LA RÉVOLUTION.
Représentation du « Voyage », de
Laborde.



A la Révolution, tout le monde fut libre d'ouvrir un théâtre et d'y faire n'importe quoi, même faillite. Il y en eut par dizaines, et des salles par centaines.

Le Théâtre Français date de cette époque puisqu'il fut inauguré le 15 mai 1790.

L'Empire y mit ordre, tant et si bien qu'il finit par fermer en 1807, 22 théâtres d'un coup. Il n'en laissa vivre que 8 : 4 scènes subventionnées et 4 scènes libres sous réserve de censure bien entendu. C'était la Gaité, l'Ambigu, les Variétés et le Vaudeville. Ces 4 théâtres sont venus jusqu'à notre temps, seul le Vaudeville a disparu absorbé par le cinématographe.

LE THEATRE JAPONAIS

AU XVIII^e SIÈCLE



UNE REPRÉSENTATION THÉÂTRALE AU JAPON, AU XVIII^e SIÈCLE. Estampe du peintre Kiyohiro (1708-1776). Une rixe se produit parmi les spectateurs.

La scène chinoise et japonaise telle qu'elle s'est définie tout au long des siècles est constituée par des tréteaux, des nattes fixées sur des bambous, des toiles peintes qui clôturent les côtés et le fond de la scène.

Pas de décors : ceux-ci sont suggérés.

Ce théâtre s'installe un peu partout, sur les places, dans les rues où la foule accourt.

On présume qu'il existait à Kyoto, au milieu du XVIII^e siècle, des scènes tournautes.





TABLE DES ILLUSTRATIONS

Une salle rectangulaire	HIT p. 128 - Tome III
Scène Palladio à Vicence	HIT p. 266 - Tome II
Représentation à Versailles	ORJ p. 177
Scène & Salle du Palais Royal	HIT p. 1 - Tome IV
Théâtre de Nicolet	EIM p. 37
Salle du Théâtre Français	ORJ p. 221
Estampe d'un Théâtre Japonais	ORJ p. 18

Ouvrages utilisés

HIT : Histoire générale illustrée du Théâtre
ORJ : Le théâtre des origines à nos jours
EIM : Encyclopédie par l'image - Le théâtre



DU 28 FEVRIER AU 3 MARS :

LE RETOUR
DE LA FAMILLE HERNANDEZ

de GENEVIÈVE BAÏLAC

Ce n'est pas plus cher

...et pourtant
c'est
incomparable

C'est grâce à son organisation mondiale qu'Air France est en mesure de vous donner les meilleurs voyages aux meilleurs prix.

Où que vous désiriez aller, et à quelque époque de l'année que ce soit, Air France est à votre disposition : tarifs les mieux adaptés, appareils les plus modernes (nouveaux Boeings ou Caravelles bien connues).

Vous bénéficierez des avantages spéciaux que vous offrent de nombreux Agents de Voyages ou les agences Air France : le Welcome Service, les locations de voiture, les excursions individuelles ou en groupe (au tarif économique Jet), le Crédit Personnel...

Autre avantage, et non le moindre : sur les lignes Air France, vous retrouverez la courtoisie et l'accueil de tradition en France. Si vous n'avez pas encore voyagé par Air France, il vous reste une merveilleuse découverte à faire : la joie et le confort que vous procure un service attentif.

AIR FRANCE
LE PLUS GRAND RÉSEAU DU MONDE



Renseignements et Billets : TOUTES AGENCES DE VOYAGES AGRÉÉES et
AIR FRANCE, 10, Quai Jules-Courmont, LYON (2^e) - Téléphone : 42-57-01

CAISSE
D'ÉPARGNE
DE
LYON

SIÈGE SOCIAL : 12, RUE DE LA BOURSE

DISPONIBILITE - SECURITE - RENTABILITE

IL Y A TOUJOURS
UNE SUCCURSALE
A PROXIMITÉ
DE VOTRE DOMICILE