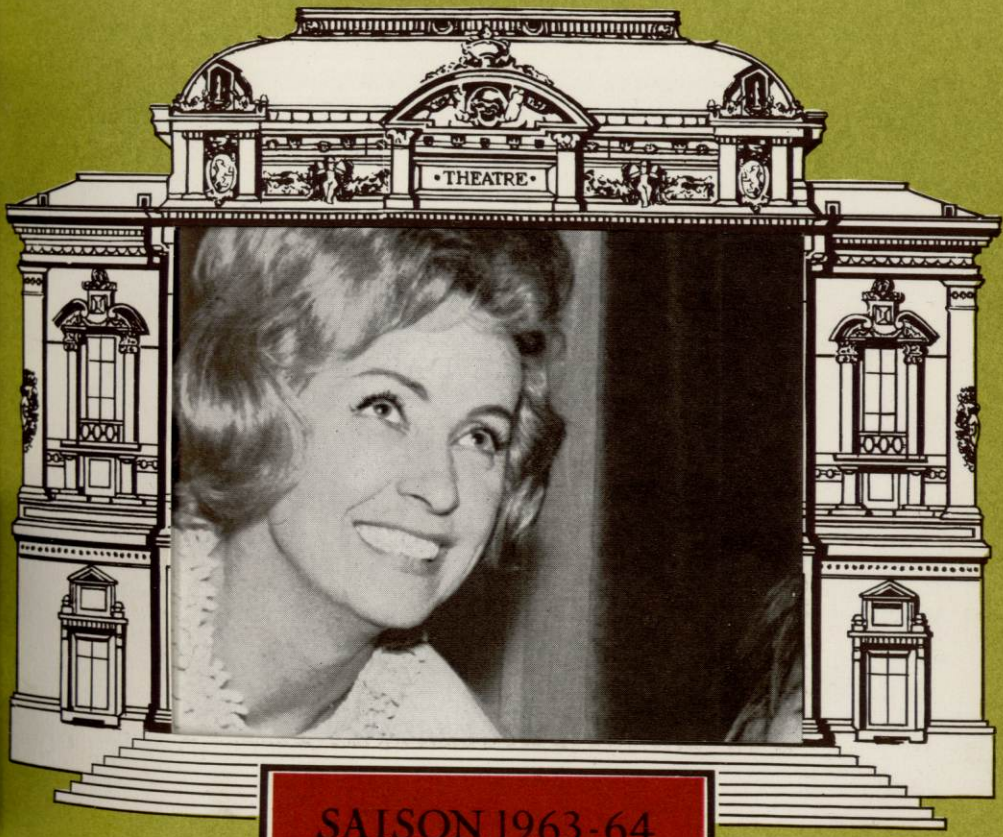


THÉÂTRE DES CÉLESTINS

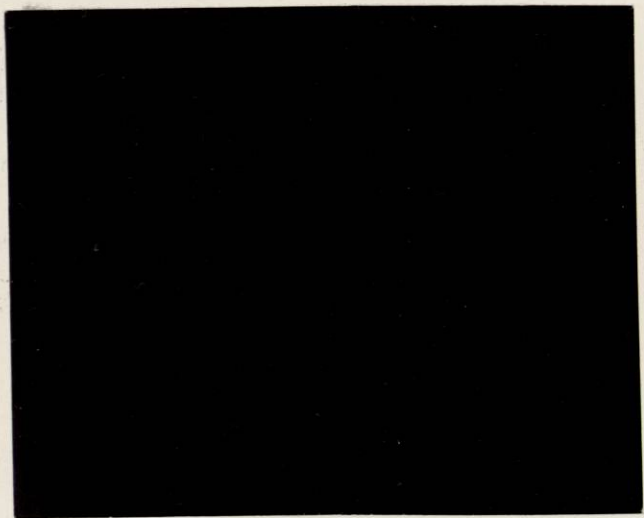


SAISON 1963-64



La Robe mauve de Valentine

24. 25 Janvier



ce programme a été édité par
L'AGENCE RHODANIENNE DE PUBLICITÉ ET D'ÉDITION
9 quai Jean-Moulin - Lyon
TEL. 28-58-03

Danielle Darrieux

Françoise Sagan





THÉÂTRE
DES
CÉLESTINS



DU 24 AU 26 JANVIER :

DANIELLE DARRIEUX

dans

LA ROBE MAUVE DE VALENTINE

de

FRANÇOISE SAGAN

GALAS KARSENTY



DU 24 AU 26 JANVIER :

LES GALAS KARSENTY

présentent

LA ROBE MAUVE DE VALENTINE

de FRANÇOISE SAGAN

Mise en scène d'Yves ROBERT

Décors de Pierre SIMONINI

Robes de Christian DIOR

THÉÂTRE DES CÉLESTINS



13^e SPECTACLE D'ABONNEMENT

MON FAUST

de PAUL VALÉRY

avec

CLAUDE DAUPHIN - GENEVIEVE KERVINE

PAUL-EMILE DEIBER

Sociétaire de la Comédie Française



LE THEATRE

EN FRANCE

AU DÉBUT DU

XVII^e SIÈCLE



Les salles de spectacles en France à cette époque, influencées peut-être par celles du théâtre élisabethain, étaient rectangulaires, fort peu commodes car longues et très étroites. À l'une des extrémités de ce rectangle, une estrade sur laquelle était posée la scène. Le long des murs deux rangs de galeries superposées formaient les loges. Au-dessous, le parterre où l'on se tenait debout.

Par cette disposition, l'optique de même l'accoustique en souffraient beaucoup.

La salle était peu éclairée, et les couloirs l'étaient moins encore. Le lieu semblait propice à tous les désordres, et effectivement les désordres de toutes espèces y étaient fréquents.



UNE SALLE DE SPECTACLE
RECTANGULAIRE, AU DÉBUT DU
XVII^e SIÈCLE, d'après Chauveau. -
(Bibliothèque Nationale).

LE THEATRE italien AU XVII^e SIÈCLE

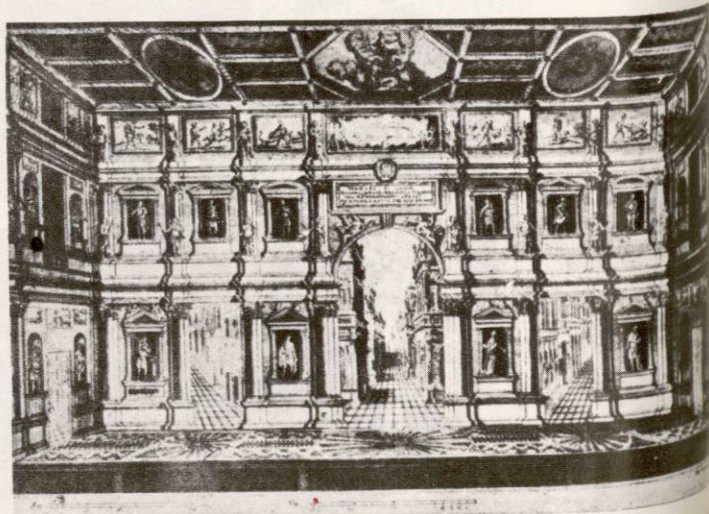
Les Italiens, à cette période, allaient faire un grand pas dans le domaine de la mise en scène. En effet, avec la belle salle du Théâtre Palladio à Vicence, apparaissait la "perspective scénique".

Le théâtre italien allait donc donner naissance à un style original se perpétuant jusqu'à nos jours.

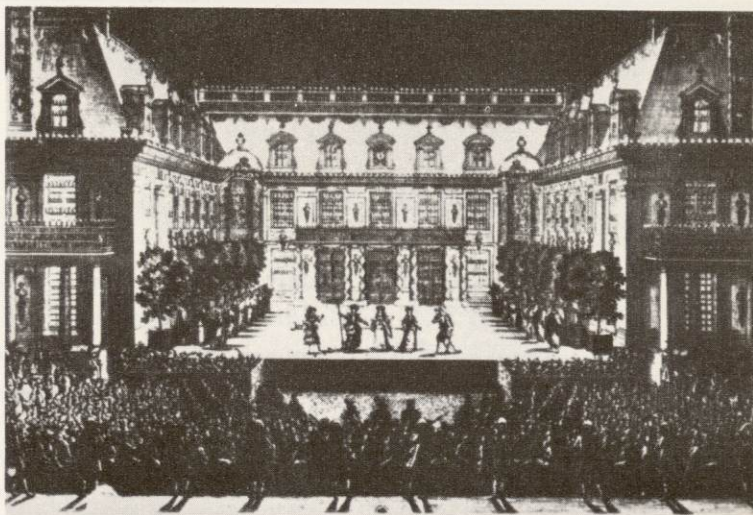
Un style qui s'exalte dans les fantaisies architecturales et plastiques de la scène devenue statique et, trouvant la mobilité du décor même, dans les moyens d'une machinerie toujours en évolution et plus précise.



SCÈNE DU THÉÂTRE DE PALLADIO À VICENCE, AVEC SES TROIS ARCADES LAISSANT ENTREVOIR DES RUES EN PERSPECTIVE, BORDÉES DE VÉRITABLES MAISONS DE BOIS.



LE THEATRE EN FRANCE AU XVII^e SIÈCLE XVIII^e ET DÉBUT DU



UNE REPRÉSENTATION D'ALCESTE, DE QUINAULT ET LULLI DANS LA COUR DE MARBRE DE VERSAILLES. ÉCLAIRAGE RÉALISÉ PAR CARLO VIGARINI AU MOYEN DE MILLIERS DE CHANDELLES. Gravure de Jean Lepautre, 1676.

Les représentations théâtrales à la Cour de Louis XIV étaient nombreuses. De plus, il y avait au temps ou éclatent Corneille, Racine et Molière, à Paris de bonnes salles de théâtre comme l'Hôtel de Bourgogne et le Théâtre du Marais... De cette époque date l'expression "côté cour et côté jardin". En effet, Molière en montant "Psyché" dans la Grande Salle des Machines des Tuileries en 1671, donna le nom "cour" pour désigner la partie droite de la scène, et le nom "jardin" pour la partie gauche, vue du parterre. La scène ayant (vue du parterre) sa gauche côté du Jardin des Tuileries et sa droite du côté de la Cour du Carrousel.

Dans la deuxième moitié du XVII^e siècle, très certainement influencées par la construction des salles italiennes, on peut voir de nouvelles salles confortables comme celle du Palais Royal que partageaient la troupe de Molière et les Italiens de la Commedia dell'arte.



SALLE ET SCÈNE DU PALAIS-ROYAL (alors Opéra) AU DÉBUT DU XVIII^e SIÈCLE. Gravure de Joullain, d'après Coypel.

LA ROBE MAUVE DE VALENTINE

Distribution :

Valentine (qu'elle a créé à Paris)	DANIELLE DARRIEUX.
Serge (qu'il a créé à Paris)	PIERRE MICHAEL.
Marie (qu'elle a créé à Paris) ..	MARCELLE RANSON.
Laurence (qu'elle jouait à Paris)	GENEVIEVE GOMBERT.
Maître Fleurt (qu'il a créé à Paris)	MARCEL LE MARCHAND.
Saint-Gobain (qu'il a créé à Paris)	MAURICE NASIL.
Jean-Lou (qu'il a créé à Paris)..	FRANK VILLARD.

Yves ROBERT

J'avais très envie qu'Yves Robert mette en scène ma pièce. D'abord parce que j'aimais ce qu'il faisait, ensuite parce que je le savais par ouï-dire homme intelligent et sensible.

Ce que je n'espérais pas et dont je veux le remercier ici, c'est qu'il ait si bien, si immédiatement, compris et aimé cette folle Valentine. « Vraiment, me disait-il, elle exagère ». Avec une sorte de gaieté dans l'œil, une gaieté d'homme sidéré par la femme qu'il aime. De cette tendresse, de sa gentillesse surtout envers moi, je lui suis aussi reconnaissante que de son dur, précis et solide travail.

Grâce à lui, grâce à chacun d'ailleurs, ce théâtre désert des répétitions était devenu non pas « le travail » mais « le refuge ». Que dire de plus ?

Françoise SAGAN.

... "J'aime ce qui est simple, vrai, naturel, rapide, ce qui rit avec légèreté, ce qui est sensible sans déclamation, hardi avec esprit, ce qui s'exprime dans le langage de la causerie, ce qui peint la vie et les hommes tels qu'ils sont. Je pense que le théâtre se fait avec des répliques et non avec des couplets de livres plus ou moins savants ou plus ou moins poétiques. »

« Le Théâtre, à son origine, c'est un loustic à la langue bien pendue, qui imitait ou contrefaisait ses camarades, savait inventer des farces ou faisait rire. Le théâtre, c'est le plaisir, c'est le rire, la fantaisie, l'imagination, la répartie vive, le tour inattendu, le trait prompt et pénétrant, l'irréel et la vérité à la fois, l'observation qui s'amuse et se répand en traits comiques, le mouvement, la farce, au besoin même la bouffonnerie. »

Extrait des *Entretiens avec Robert Mallet*
de Paul LEAUTAUD.

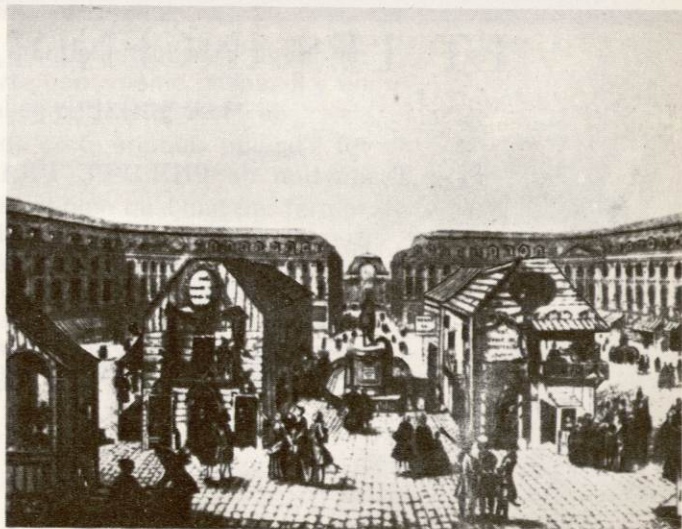
LE THEATRE EN FRANCE AU XVIII^e siècle



A cette époque la Comédie Française tente en vain d'abattre les compagnies ambulantes sans cesse renaissantes. N'ayant pas grand chose à perdre, ou a beau les pourchasser, elles s'en soucient guère. On leur interdit de jouer et on abat la loge qu'elles ont élevée à la Foire St-Germain. Elles cherchent à tourner l'obstacle et font jouer des enfants, des acteurs en bois (nos marionnettes).

Cependant, pour rester dans les règles, ces compagnies ambulantes avaient droit, pendant la durée de la foire, à une estrade sans peinture ni décor. Celle-ci se tenait au nord de l'enclos de St-Germain-des-Prés (vers la place St-Sulpice) du début janvier aux environs de Pâques. Une autre à l'enclos St-Laurent vers la Porte St-Martin, de fin juin à fin septembre.

Le théâtre de la foire, et en particulier celui de Nicolet vécut en marge des théâtres privilégiés jusqu'au jour où ce même Nicolet obtint l'autorisation de louer une salle et de s'y installer,



LE THÉÂTRE NICOLET FUT FONDÉ PAR GUILLAME NICOLET, MONTEUR DE MARIONNETTES ET MAÎTRE À DANSER, QUI EXHIBAIT SES COMÉDIENS DE BOIS AUX FOIRES ST-GERMAIN, ST-LAURENT, ST-OVIDE. Son fils Jean-Baptiste, dont on voit à gauche le "jeu", installé place Louis-le-Grand, s'établit en 1760 boulevard du Temple et y donna des pantomimes. (Photo Hachette).

THÉÂTRE DES CÉLESTINS



VENDREDI 21 ET DIMANCHE 23 FEVRIER

Le
THÉÂTRE MUNICIPAL DE LAUSANNE
(Directeur Charles APOTHELOZ)

dans

MONSIEUR BONHOMME ET LES INCENDIAIRES

de MAX FRISCH

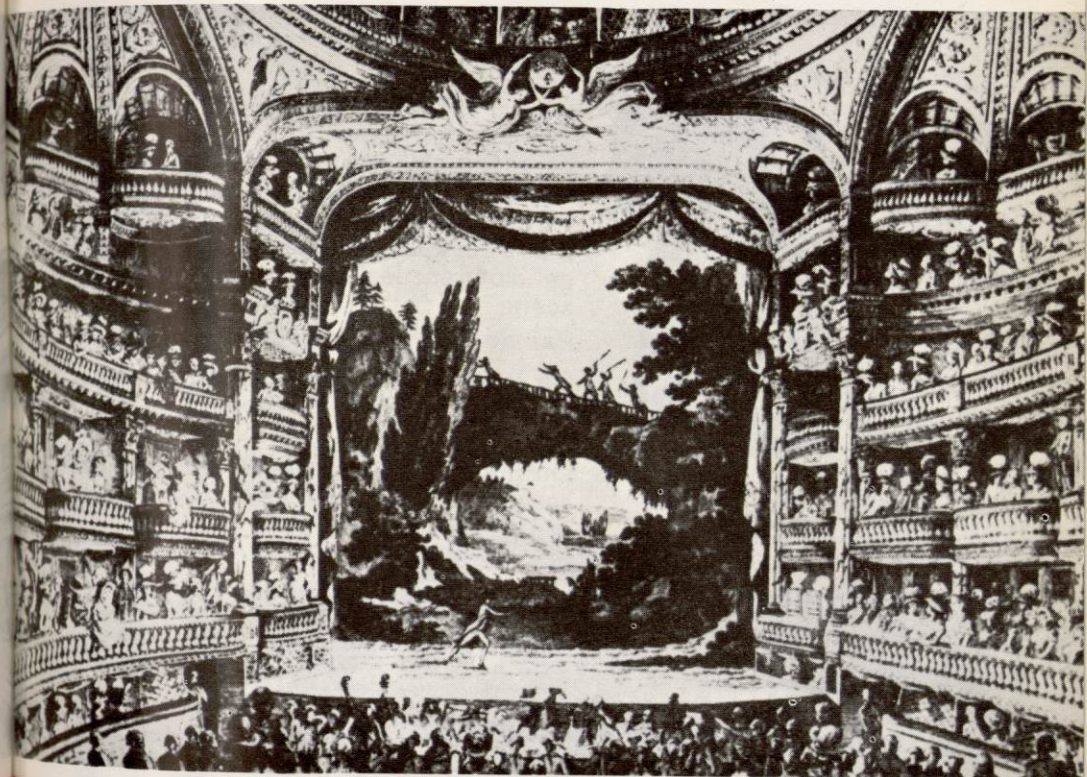
Traduction de PHILIPPE PILLIOD

Mise en scène de CHARLES APOTHELOZ





LA SALLE DU THÉÂTRE FRANÇAIS
DEVENU THÉÂTRE DE LA RÉPUBLIQUE
DURANT LA RÉVOLUTION.
Représentation du «Voyage». Le
Laborde.



A la Révolution, tout le monde fut libre d'ouvrir un théâtre et d'y faire n'importe quoi, même faillite. Il y en eut par dizaines, et des salles par centaines.

Le Théâtre Français date de cette époque puisqu'il fut inauguré le 15 mai 1790.

L'Empire y mit ordre, tant et si bien qu'il finit par fermer en 1807, 22 théâtres d'un coup. Il n'en laissa vivre que 8 : 4 scènes subventionnées et 4 scènes libres sous réserve de censure bien entendu. C'était la Gaité, l'Ambigu, les Variétés et le Vaudeville. Ces 4 théâtres sont venus jusqu'à notre temps, seul le Vaudeville a disparu absorbé par le cinématographe.

LE THEATRE JAPONAIS

AU XVIII^e SIÈCLE



UNE REPRÉSENTATION THÉÂTRALE AU JAPON, AU XVIII^e SIÈCLE. Estampe du peintre Kiyohiro (1708-1776). Une rixe se produit parmi les spectateurs.

La scène chinoise et japonaise telle qu'elle s'est définie tout au long des siècles est constituée par des tréteaux, des nattes fixées sur des bambous, des toiles peintes qui clôturent les côtés et le fond de la scène.

Pas de décors : ceux-ci sont suggérés.

Ce théâtre s'installe un peu partout, sur les places, dans les rues où la foule accourt.

On présume qu'il existait à Kyoto, au milieu du XVIII^e siècle, des scènes tournantes.





TABLE DES ILLUSTRATIONS

Une salle rectangulaire	HIT p. 128 - Tome III
Scène Palladio à Vicence	HIT p. 266 - Tome II
Représentation à Versailles	ORJ p. 177
Scène & Salle du Palais Royal	HIT p. 1 - Tome IV
Théâtre de Nicolet	EIM p. 37
Salle du Théâtre Français	ORJ p. 221
Estampe d'un Théâtre Japonais	ORJ p. 18

Ouvrages utilisés

HIT : Histoire générale illustrée du Théâtre
ORJ : Le théâtre des origines à nos jours
EIM : Encyclopédie par l'image - Le théâtre



SAMEDI 1^{er} ET DIMANCHE 2 FEVRIER :

ZIZI JEANMAIRE MUSIC-HALL

le nouveau spectacle du

« PALAIS DE CHAILLOT — T. N. P. »

Ce n'est pas plus cher

...et pourtant
c'est
incomparable

C'est grâce à son organisation mondiale qu'Air France est en mesure de vous donner les meilleurs voyages aux meilleurs prix.

Où que vous désiriez aller, et à quelque époque de l'année que ce soit, Air France est à votre disposition : tarifs les mieux adaptés, appareils les plus modernes (nouveaux Boeings ou Caravelles bien connues).

Vous bénéficierez des avantages spéciaux que vous offrent de nombreux Agents de Voyages ou les agences Air France : le Welcome Service, les locations de voiture, les excursions individuelles ou en groupe (au tarif économique Jet), le Crédit Personnel...

Autre avantage, et non le moindre : sur les lignes Air France, vous retrouverez la courtoisie et l'accueil de tradition en France. Si vous n'avez pas encore voyagé par Air France, il vous reste une merveilleuse découverte à faire : la joie et le confort que vous procure un service attentif.

AIR FRANCE
LE PLUS GRAND RÉSEAU DU MONDE



Renseignements et Billets : TOUTES AGENCES DE VOYAGES AGRÉÉES et
AIR FRANCE, 10, Quai Jules-Courmont, LYON (2^e) - Téléphone : 42-57-01

CAISSE
D'ÉPARGNE
DE
LYON

SIÈGE SOCIAL : 12, RUE DE LA BOURSE

DISPONIBILITE - SECURITE - RENTABILITE

IL Y A TOUJOURS
UNE SUCCURSALE
A PROXIMITÉ
DE VOTRE DOMICILE