

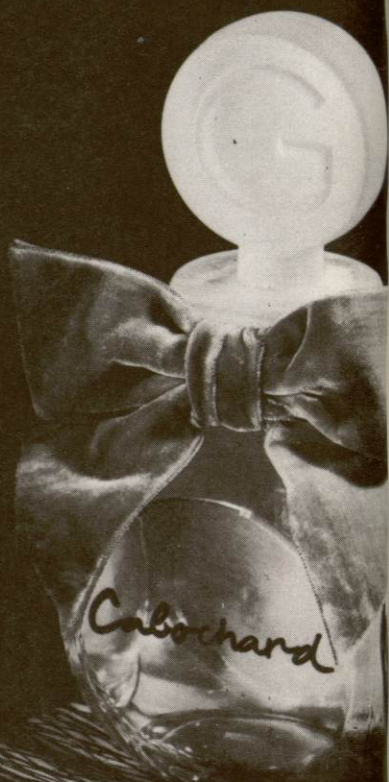
Galas

Karsenty-Herbert



On ne sait jamais

SAISON 1970-1971



PARFUMS GRÈS PARIS

**ON
NE SAIT
JAMAIS**

d'André ROUSSIN

JEAN RICHARD
ANNE VERNON

**4 PIÈCES
SUR JARDIN**

de BARILLET et GREDY

JEAN-PIERRE DARRAS
NELLY VIGNON

avec la participation de
ANDRE LUGUET

**ON NE SAIT
JAMAIS**

d'ANDRE ROUSSIN

FRANÇOISE ROSAY
JACQUES FRANÇOIS

CHER ANTOINE

de JEAN ANOUILH

MADELEINE OZERAY

PIERRE BRASSEUR

TCHAO !

de MARC-GILBERT SAUVAJON

JACQUELINE MAILLAN
HENRY GUI SOL

LA FACTURE

de FRANÇOISE DORIN

PROGRAMBONNEMENT

Sai0-71

JEAN MARAIS

**CYRANO
DE BERGERAC**

d'EDMOND ROSTAND

ROBERT HOSSEIN

**LA NEIGE
ÉTAIT SALE**

de GEORGES SIMENON

Adaptation de GEORGES SIMENON
et FREDERIC DARD

ROBERT LAMOUREUX
MAGALI DE VENDEUIL

**ÉCHEC
ET MEURTRE**

de ROBERT LAMOUREUX

FERNAND LEDOUX
GINETTE LECLERC

L'AVARE

de MOLIERE

JACQUES DUFILHO
SACHA PITOEFF

LE GARDIEN

d'HAROLD PINTER

Adaptation d'ERIC KAHANE

Message de Schweppes à ceux qui l'aiment

Schweppes est exigeant, il exige sa bouteille. Il ne veut s'accommoder, ni de la "barrique", ni de la pression. Supprimez-lui sa bouteille et vous ne reconnaîtrez plus le Schweppes que vous aimez.

La saveur si particulière de l'"Indian Tonic" s'envolerait avec son secret, car son arôme est très volatil.

Schweppes exige

sa bouteille, comme le champagne a besoin de la sienne, et nous ne nous permettrions pas de vous le présenter autrement.

Si vous aimez Schweppes le véritable "Indian Tonic" vous aussi montrez-vous donc exigeant.

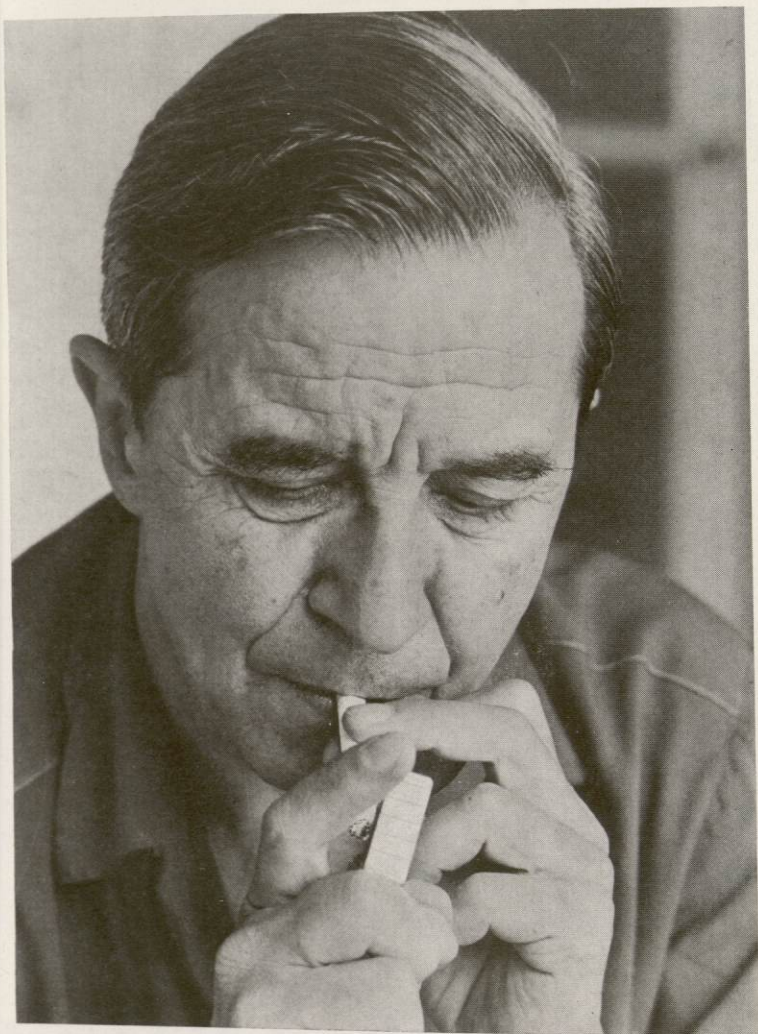
En demandant que vous soit servi avec la bouteille, vous serez assuré de sa authenticité.



P.E. conseil

Le secret de Schweppes est dans sa bouteille.

Photo « Télé 7 Jours »



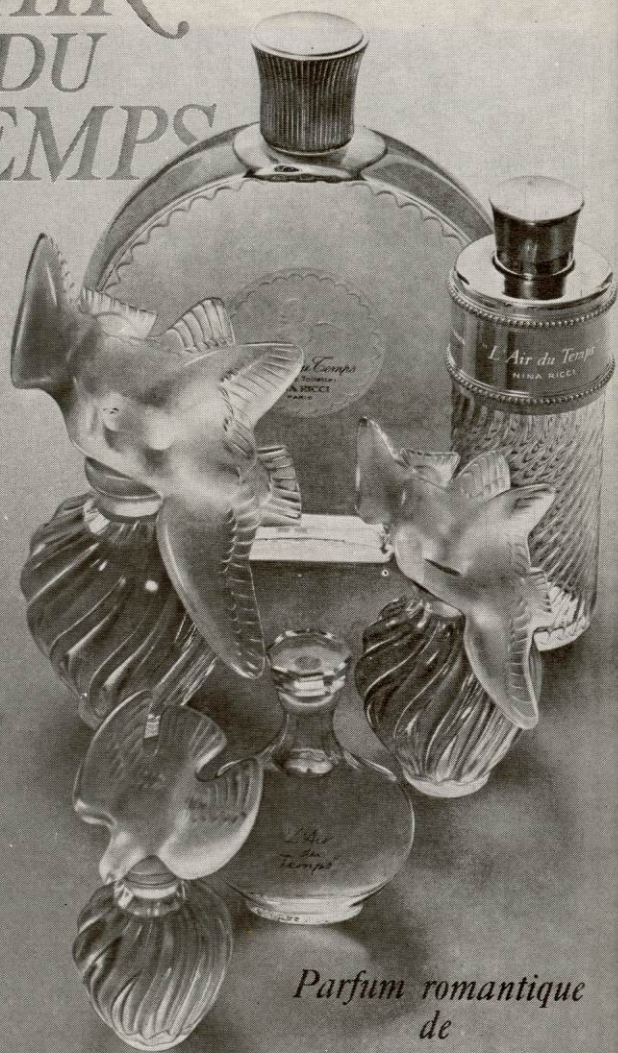
André ROUSSIN

pes
t

champagne
ous ne no
le présent

chwepp
onic" vo
c exigeat
adant qu
ervi avec
e, voi
ré de s
s.

L'AIR DU TEMPS



Parfum romantique
de

NINA RICCI

ON

I

la
son
dou
sier
mai
20
son
sup
puis
pré
par
sur
viré
qu'
cou
sait
le



ON NE SAIT JAMAIS

IL n'est pas souhaitable de raconter ici l'histoire qui va se dérouler de scène en scène. Si le héros fait une découverte qui le bouleverse il est bon que le spectateur la fasse avec lui. Du moins est-il possible de préciser qui sont les personnages et où se situe l'action. A Neuilly, sans doute. Dans quelque quartier résidentiel de la région parisienne. Georges et Evelyne ont 40 et 38 ans. Ils sont jeunes mais leur ménage est vieux. Ils se sont mariés voilà déjà 20 ans. De là sans doute le drame de leur couple. Ils se sont aimés, ont trois enfants, mais Georges ne peut plus supporter l'existence même de sa femme. Séparé d'elle depuis trois ans mais présent cependant dans sa famille, cette présence n'est qu'une source de querelles. D'une façon bien particulière Georges a brusquement une révélation qui jette sur le mystère des êtres une lueur étrange. Il en est chaviré et devient en quelque sorte fou de jalousie d'une femme qu'il n'aime plus. C'est le prétexte de cette comédie, au cours de laquelle il apparaît, à tout moment, que nul ne sait jamais rien de qui que ce soit et particulièrement sous le même toit.





avec **Hertz**

vous livrez mieux!

Réservation Nationale
333-24-10 (PARIS)

Un Camion ou une Camionnette
sans chauffeur
au bout du fil, à l'heure, à la journée,
au mois, dans votre ville.

Photo Eddy Despretz

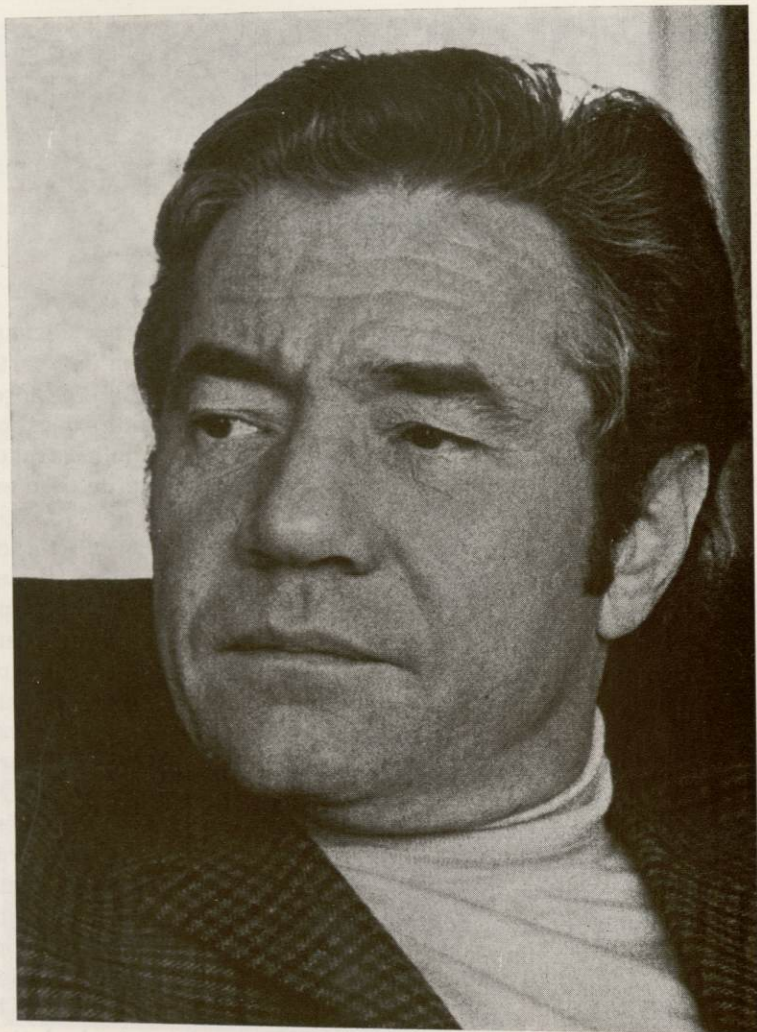


André LUGUET

Calèche,
ou le plaisir
de se
parfumer...



Photo Francois Dumontet



Jean-Pierre DARRAS

ARRIÈRE ET AVANT-GARDE

A voir le nombre de revues ou journaux qui me demandent sans avoir l'air d'y mettre une intention particulière si je me considère comme un auteur d'arrière-garde j'en arrive non pas à répondre à cette question personnelle, qui me paraît sans intérêt, mais à m'interroger moi-même sur ces notions d'arrière et d'avant-garde. Il n'est pas facile d'y voir clair et de les définir.

Lorsqu'en 1827 la jeune école romantique prit la Préface de « Cromwell » pour charte et fit craquer les vieux moules on put considérer qu'il s'agissait d'une manifestation-typique d'avant-garde. Celle-ci n'est-elle pas en effet l'annonce d'un style nouveau et seulement cela ? Sitôt que ce style sera établi une autre avant-garde naîtra avec l'annonce d'un autre style qui tranchera à son tour avec le précédent. L'avant-garde, c'est l'annonce d'une révolution. Encore faut-il s'entendre sur le sens de cette révolution. Faire entrer le drame dans la tragédie, supprimer les trois unités, multiplier les coupes de l'alexandrin, tolérer l'enjambement, oser le « lion superbe et généreux » représentait sans doute une révolution mais d'ordre formel. C'était une école qui en remplaçait une autre sur le seul plan de l'esthétique. Rien ici qui mît en cause de quelque façon l'ordre et les fondements d'une société, rien donc qui méritât moins le qualificatif de révolutionnaire aux yeux de qui révolution n'a qu'un sens politique.

Photo Bernard



Nelly VIGNON

Voilà donc l'avant-garde située sur deux plans. Pour l'un elle constitue « l'air nouveau » que chaque poète et créateur original apporte à son époque ; pour d'autres elle n'existe que dans l'annonce ou la provocation d'une ère nouvelle par rapport à l'ordre politique et social établi. En ce sens il n'y eût depuis les Encyclopédistes et les écrivains promoteurs de la Révolution Française d'autres écrivains d'avant-garde que les surréalistes qui avaient opté pour le révolutin politique et l'écrasement du monde bourgeois. « Gloire, fortune, honneur, tout cela rend si fier ! Qu'avez-vous fait pour tant de biens ? Vous vous êtes donné la peine de naître ! » Dans la perspective révolutionnaire cette phrase de Figaro situe *Le Mariage* parmi les pièces d'avant-garde, or sur le plan du théâtre proprement dit, c'est le type de la comédie traditionnelle à intrigue, basée sur une histoire de pucelage. La véritable avant-garde théâtrale de l'époque, Beaumarchais s'était jeté dedans en écrivant son manifeste sur le drame bourgeois et sa pièce *Eugénie*. C'était là le vent nouveau. Avec *Le Barbier* il copiait *L'École des Femmes* et revenait au théâtre classique et traditionnel. On sait que *Le Mariage* ne vit le jour qu'à la suite d'un pari. Mis au défi de gagner deux fois de suite avec *Figaro*, Beaumarchais voulut tenir la gageure. Si l'on prend pour exemple cette comédie célèbre on est donc obligé de convenir qu'elle est d'arrière ou d'avant-garde selon l'angle sous lequel on l'examine.

C'est la confusion qui semble-t-il existe aujourd'hui sur le nombre de pièces ou d'auteurs situés eux aussi dans l'un ou l'autre camp selon qu'on les considère sous l'angle d'une esthétique théâtrale ou d'une position idéologique.

La phrase accusatrice de *Figaro* à l'encontre de la société d'ancien régime, on en trouve dix d'aussi cinglantes contre la société bourgeoise dans les comédies d'Anouilh ou de Marcel Aymé. Ces auteurs ne passent cependant pas pour des auteurs d'avant-garde. Il est rare d'ailleurs que les auteurs comiques soient considérés comme tels, bien qu'il existe

peu de vraies comédies des *Affaires sont les affaires* à *Topaze*, du *Sexe faible* à *Ardèle* ou *La tête des autres* qui ne soient des attaques féroces contre la société bourgeoise.

Cela s'explique : lorsqu'une bonne comédie apparaît, le public qui aime rire de ses contemporains se rue au théâtre où elle est représentée. Et quelle que soit sa teneur, le fait que la salle soit pleine chaque soir exclut au départ cette comédie de l'avant-garde, car il s'attache aussi à cette notion une sorte de tradition de salle vide (ou à peu près) qui semble être une garantie de l'intérêt exceptionnel du spectacle.

C'est pourquoi les notions d'avant et d'arrière-garde me sont suspectes. Aujourd'hui il suffit de jouer une pièce ou un sketch dans une cave, avec une chaise et deux paravents pour que ce spectacle soit qualifié « d'avant-garde ». Or on y voit souvent l'œuvre d'un auteur de 20 ans dont on peut affirmer sans se tromper qu'il est un vieillard.

L'avant-garde c'est l'esprit de jeunesse qui découvre des terrains neufs. Cela suppose un génie. Je crains que notre époque voulant « faire de l'avant-garde » à tout prix prenne souvent les vessies pour les lanternes, la forme pour le fond, la mise en scène pour l'œuvre, l'agitation pour le mouvement et le goût du génie pour le génie lui-même. Quant à savoir si je me considère personnellement comme auteur d'avant ou d'arrière-garde, le fait de ne m'en être jamais soucié me paraît signe de jeunesse. A mon âge je ne m'attache plus qu'à ce signe-là.

André ROUSSIN.

CHAMADE

chamade

Le Nouveau Parfum de

GUERLAIN

PARIS

ON NE SAIT JAMAIS

Comédie en deux actes
d'André ROUSSIN

Mise en scène de l'auteur

Décor de PACE

Distribution (par ordre d'entrée en scène) :

<i>Evelyne</i>	Nelly VIGNON
<i>Georges</i>	Jean-Pierre DARRAS
<i>Sophie</i>	Lise PROVIN
<i>Titus</i>	Hubert NOEL
<i>Armand Pousset</i>	André LUGUET
<i>Puce</i>	Madeleine CHEMINAT
	Frédéric SIMON
<i>Frédéric</i>	ou
	Frantz PHILIPPE

Administration générale : Albert RIEUX

Direction de la scène : Jacques GUILLOU

si c'est
en France
allez-y
par
Air Inter



28 escales
570 vols réguliers
chaque jour

Renseignements, réservations,

A PARIS : OPERA, 1, rue Scribe, 742.80.27

ETOILE, 47, rue de Ponthieu, 256.12.68

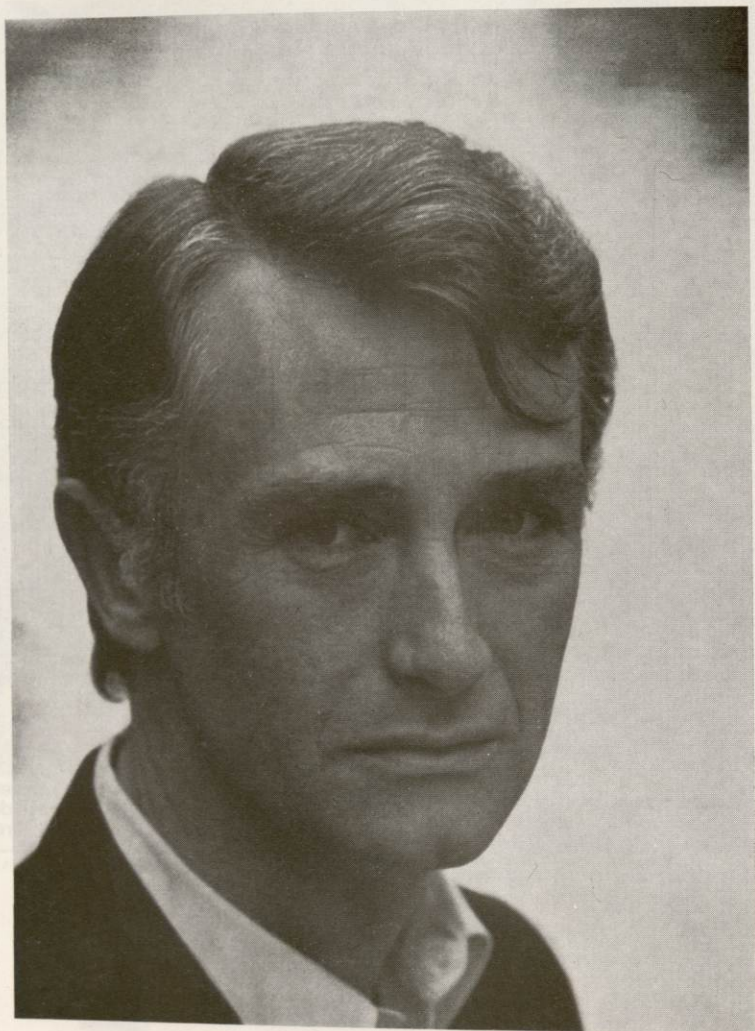
VENDOME, 12, rue de Castiglione, 742.07.69

ORLY, Aéroport d'Orly, 726.07.00

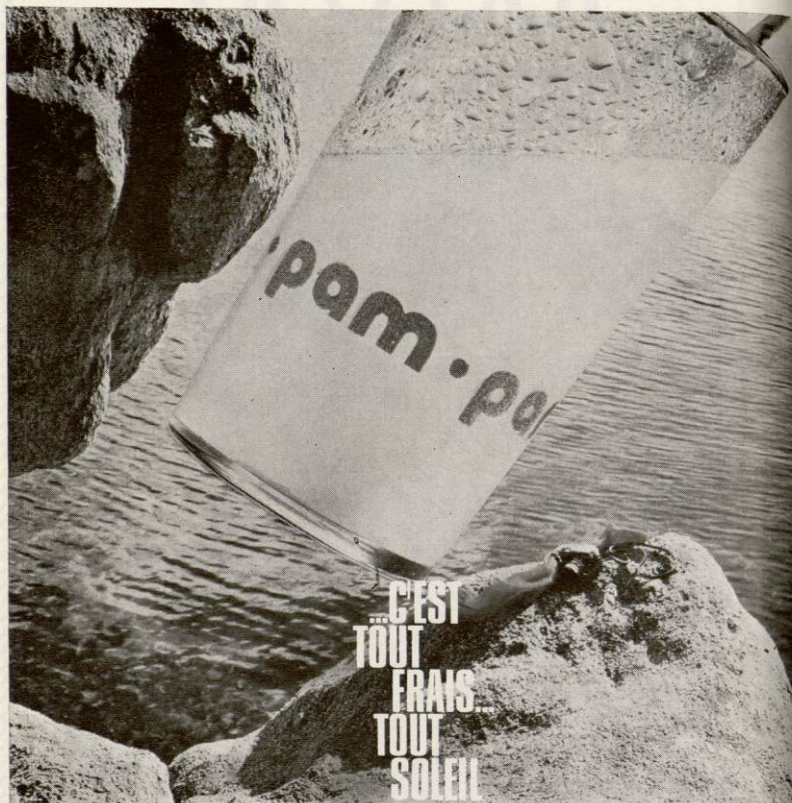
AIR INTER

LIGNES AERIENNES INTERIEURES

Photo Francois Dumontet



Hubert NOEL



C'EST
TOUT
FRAIS
TOUT
SOLEIL

Dans chaque **pam-pam**, vous retrouvez la fraîcheur délicieuse des meilleurs fruits des meilleures récoltes, choisis, pressés et mis en boîte pour vous sur les lieux mêmes de la cueillette. Tout frais, tout soleil, tout vitamines... voici **pam-pam** votre jus de fruits naturels.

ORANGE, PAMPLEMOUSSE, TOMATE, ANANAS, ABRICOT EN BOÎTES DE 13,5 CL, 55 CL, 1,06 L - JUS DE RAISIN EN GRANDE BOUTEILLE FAMILIALE 100 CL, EN BOÎTE DE 13,5 CL



DIRECTEMENT DU FRUIT



A VOTRE VERRE



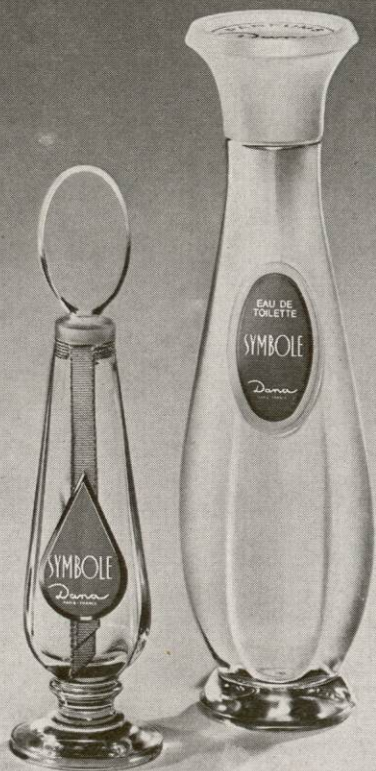
CDC - Département Pam-Pam - 30, Av. Kléber - PARIS 16^e

Studio Vallois



Madeleine CHEMINAT

Symbole
le nouveau parfum de
Dana



le signe parfumé de votre personnalité

Société Polvaraphiaue



Lise PROVIN

MAPOTEL

EST A L'HOTELLERIE
CE QUE LES GALAS
KARSENTY - HERBERT
SONT AU THÉÂTRE

SYMBOLE DE QUALITÉ

**130 HOTELS
EN FRANCE**

POUR TOUS RENSEIGNEMENTS :

MAPOTEL, 31, RUE DE METZ - (31) TOULOUSE

TÉL. (61) 21-09-93 — TÉLEX CENTRAL 51-837

Frédéric SIMON



SON
LUMIERE
MARK 8 1/2
SON

19001
entire

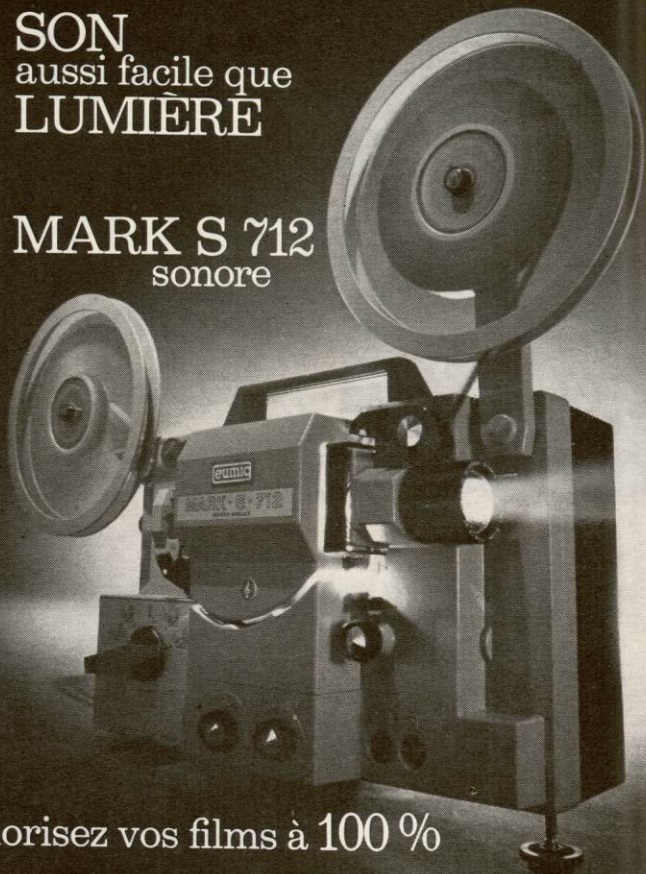
Frantz PHILIPPE



SON
aussi facile que
LUMIÈRE

MARK S 712
sonore

PHOTO CLAUDE MICHAELIDES



valorisez vos films à 100 %

projetez **eumig**

c'est très facile!

CHEZ TOUS LES CONCESSIONNAIRES AGRÉÉS

FOURNISSEURS

André LUGUET

est habillé par L. LARSEN
346, rue Saint-Honoré

Son chemisier est L. LARSEN

Nelly VIGNON

est habillée à la ville et dans la pièce par :

HELEN ALEXANDRE

1, boulevard de Strasbourg

(liste des dépositaires sur demande)

Elle est coiffée à la ville et à la scène par

PATRICK ALES

37, avenue Franklin-Roosevelt

Son fourreur : CLAUDE GILBERT

138, faubourg Saint-Honoré

Les robes de Lise PROVIN

et Madeleine CHEMINAT

sont de Christian DIOR.

Jean-Pierre DARRAS est habillé par Maurice BRESLAVE

6, rue La Boétie,

Chemises de EDDY, arcades du Lido

Chaussures CLARENCE.

Il est coiffé par Pierre JACY, rond-point des Champs-Élysées.

Hubert NOEL est habillé à la ville et à la scène
par John CHARLES, Passage du Lido.

Madeleine CHEMINAT est coiffée par André KATCHA,
9, rue du Cirque.

LA MAMMA

d'André ROUSSIN

MISE EN SCENE DE L'AUTEUR

Décor de A.-M. VARGAS



A l'occasion
Cinquantième
la fondation
Galas Kars
Herbert,
avons le pla
d'évoquer p
vous dans ch
de nos prog
mes quelques
des grands
cès qui ont
tribué à faire
naître en Fra
et à l'étran
dans les gé
les plus div
l'aspect le
représentatif
la producti
théâtrale
contemporai

KITY-HERBERT ■ 1970...

avec

Elvire POPESCO
Claude LIGONIE
Monique MARTIAL
Jacques TOJA
Lucien BRYONNE
Paul FAIVRE
Jean ROQUEL
Georges HUBERT



CONSTANCE
de Somerset MAUGHAM

Adaptation de Pol QUENTIN

Mise en scène de Michel VITOLD

Décors et costumes de Francine GALLIARD-RISLER



KATY-HERBERT ■ 1970...

rec

dwige FEUILLERE
iuy TREJAN
ficheline LUCCIONI
acques MIGNOT
fadeleine ROUSSET
arguerite LOUVAIN
iliane PONZIO
ean MALAMBERT
oland CHARBAUX



FOURNISSEURS

Les artistes utilisent en scènes les maquillages de Michel DERVELLE.

Téléphone de la Société Française des Téléphones ERICSSON,
147, rue de Courcelles.

Electrophone THORENS, 54, rue René-Boulanger.

Briquet de table FLAMINAIRE-MARCEL QUERCIA,
176, rue Saint-Martin.

Téléviseur SONY, 19-21, rue Madame-de-Sanzillon, Clichy.

Maquillage : STENDHAL

Chaussures JOURDAN

Maroquinerie BERNAL

Les pièces d'argenterie ont été
gracieusement prêtées par

R. GELLER

le spécialiste de l'Orfèvrerie
Ancienne et Moderne

5, RUE DE SEVRES - PARIS VI^e
TELEPHONE : 548.96.02 - 222.60.04

Editions O.P.E.R.A., 17, passage Pouchet, Paris-17^e - Tél. 228-27-64

IMB Paris

Retenez ces adresses...

TOULOUSE

LE GRAND HOTEL
(Chaîne MAPOTEL)

préférés des acteurs pour le calme
et le confort de ses chambres ainsi
que l'excellence de sa table —
soupers après le spectacle.

STRASBOURG

Les 2 hôtels recommandés au
centre de la ville, PLACE KLEBER

HOTEL MAISON ROUGE
NOUVEAU HOTEL

Grand parking souterrain
500 places, en face de l'hôtel

NANTES

« Après le Spectacle »

Venez souper en compagnie
de vos artistes préférés au
« Restaurant LE KILT »
4, rue Molière

BORDEAUX

HOTEL-RESTAURANT

LE SPLENDID-HOTEL ****A

40, Allées d'Orléans

LAUSANNE

HOTEL ALEXANDRA

Au centre de son parc
Rénové en 1967

20, av. de Rumine - Tél. 22.28.06

LISBONNE

HOTEL MUNDIAL

Au cœur même de la ville
Rue D. Duarte, 4 - Tél. : 863101
Téleg. : MUNDOTEL

BIENNE

HOTEL ELITE

1^{er} Rang - Tél. 2-54-41

Après le spectacle,
son bar « Le Chambord »

NEUCHÂTEL

« L'Hôtel sur l'eau »

HOTEL BEAULAC

1^{er} Rang - 2 Restaurants
Tél. : 5-88-22

Ce sont les hôtels préférés de nos acteurs...



charme et élégance... Parfum Femme

PARFUMS ROCHAS