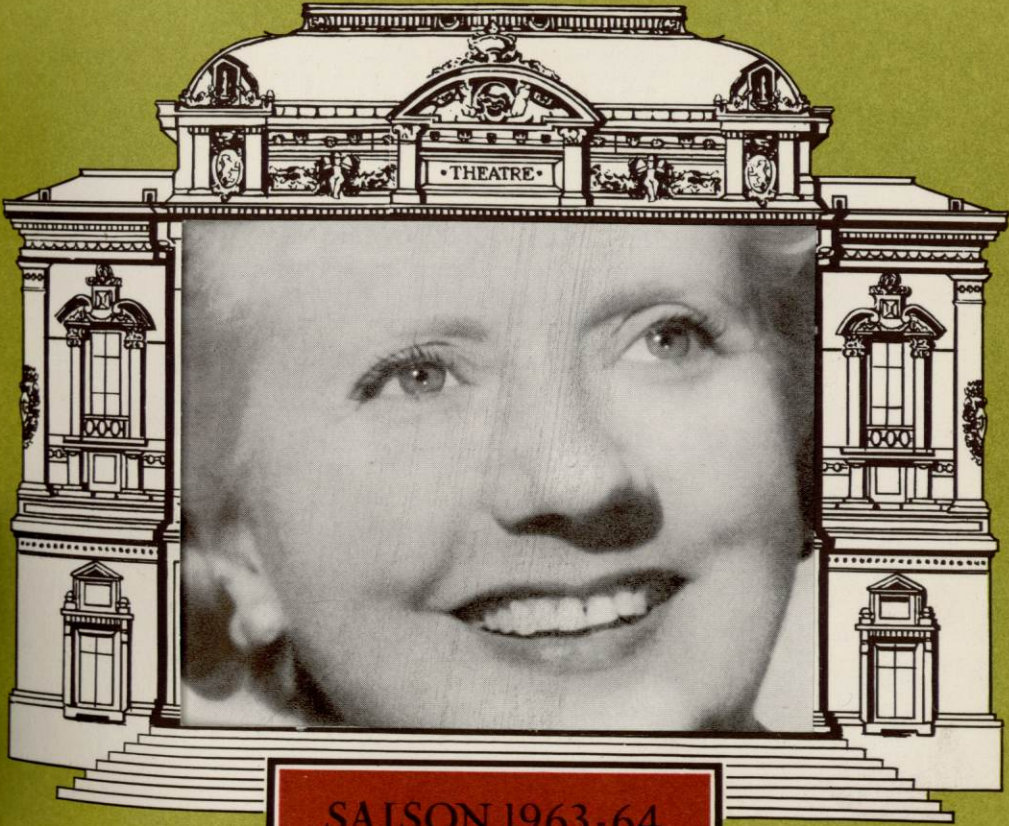


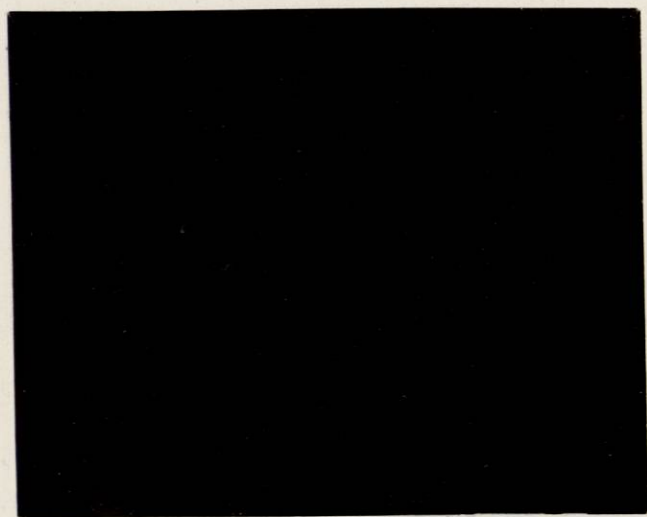
THÉÂTRE DES CÉLESTINS



SAISON 1963-64



La venus de milo
13. 15 Dec.



ce programme a été édité par
L'AGENCE RHODANIENNE DE PUBLICITÉ ET D'ÉDITION
9 quai Jean-Moulin - Lyon
TEL. 28-58-03

Denise Grey





THÉÂTRE
DES
CÉLESTINS



9 SPECTACLE D'ABONNEMENT

LA VÉNUS DE MILO

de

JACQUES DEVAL

avec

DENISE GREY

et

MARIE DAEMS



DU 13 AU 15 DECEMBRE :

LES GALAS KARSENTY

présentent

LA VENUS DE MILO

Comédie de JACQUES DEVAL

Mise en scène de PIERRE MONDY

Décor de ROGER PELLERIN, peint par SIMONINI



THÉÂTRE
DES
CÉLESTINS



Du lundi 23 décembre au mercredi 1^{er} janvier inclus

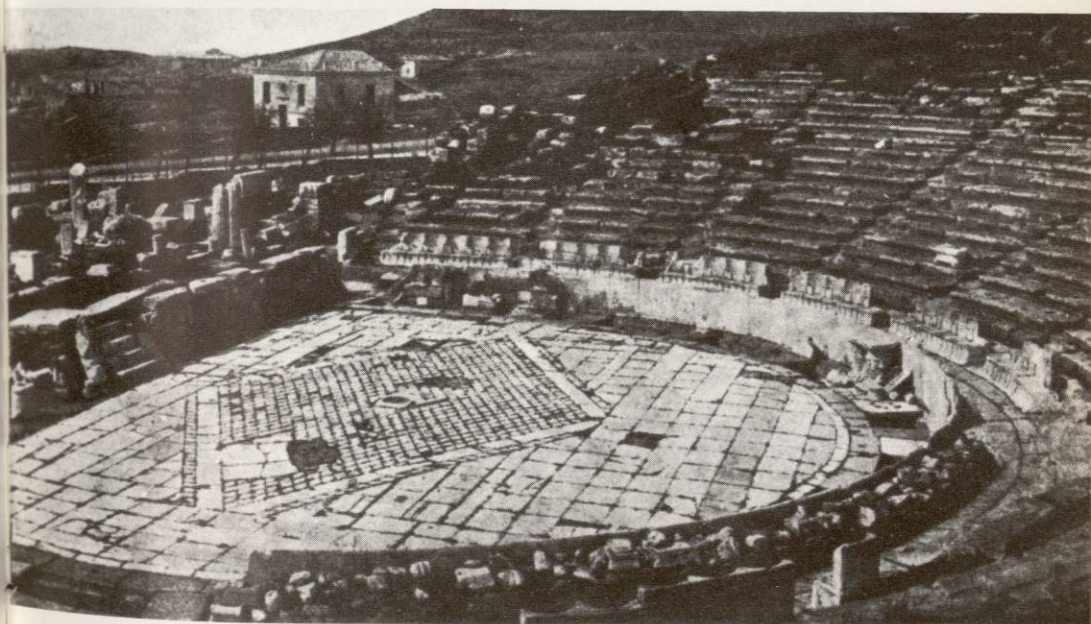
RAYMOND DEVOS

dans son

ONE MAN'S SHOW



LE THEATRE GREC

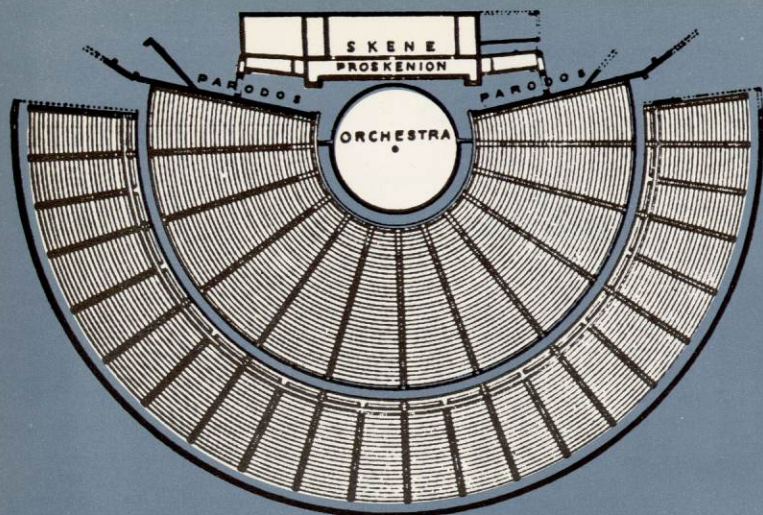


On attribue à Thespis, venu à Athènes au milieu du VI^e siècle avant J.-C., les premières formes réelles du théâtre.

On l'imagine, dressant ses tréteaux sur les places, en tirant de son fameux "chariot" des gradins démontés qu'il disposait en demi-cercle. Mais lorsque ses concurrents et successeurs se furent multipliés, les magistrats municipaux les firent circuler car ils encombraient les places de marché.

C'est pourquoi, voulant malgré tout célébrer le culte de Dionysos, les Grecs construisirent des théâtres fixes, et bientôt aux gradins de bois succédèrent les amphithéâtres de pierre.

Leur construction était adaptée au terrain : une colline en pente douce formant amphithéâtre et on pouvait y fixer les gradins à moins qu'ils ne fussent taillés dans le roc.



PLAN DU THÉÂTRE
D'ÉPIDAURE
(d'après DORPFELD-REISCH)
Il présente les dispositions
de la période classique

Aux pieds des spectateurs s'étendait un grand espace nu, un cercle de terre battue d'environ 400 m². Le chœur y évoluait. Les acteurs parlaient d'une estrade (le proskenion) placé au-dessus du chœur.

Pour comprendre le plan d'un amphithéâtre grec, il faut savoir que :

Le théâtre n'était pas l'enceinte du bâtiment, mais la masse des gradins coupée d'escaliers où s'asseyaient les spectateurs.

L'orchestre n'était pas la fosse aux musiciens, mais le grand cercle de terre battue où dansait le chœur.

La scène n'était pas la tribune des acteurs, mais l'endroit où ils s'habillaient et se déshabillaient, car chacun tenait plusieurs rôles : c'était notre coulisse.

A la période de décadence de la littérature grecque, les formes architecturales du théâtre ont évolué.

La scène (soit notre coulisse) fut transportée au fond de l'orchestre : en badigeonnant la cloison, on eût le premier décor. Les premiers vrais décors, eux, furent fixés sur des châssis glissant soit verticalement, soit latéralement en se coupant en deux. On pouvait en superposer plusieurs pour les changements à vue pendant les entractes.

Les décors tournants, ou périactes, étaient des prismes triangulaires qui pivotaient autour d'un axe. Chaque face portait un décor différent. On avait donc un périacte de chaque côté du motif central qui, lui, ne bougeait pas.

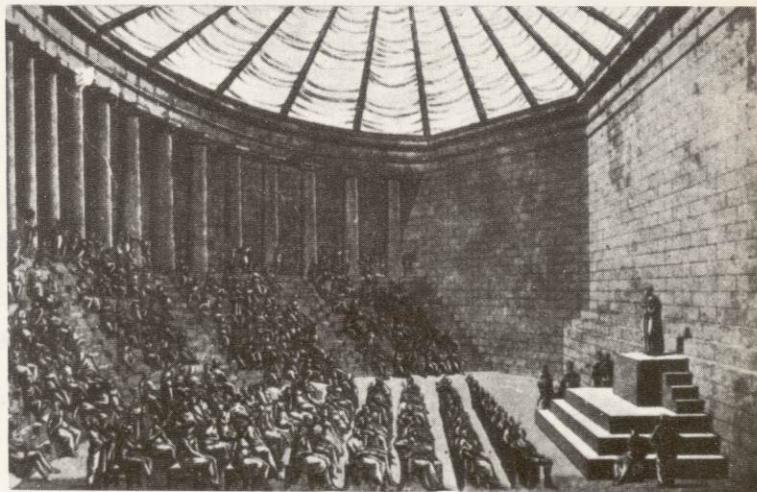
Ces théâtres pouvaient recevoir environ 10.000 personnes. Parmi ceux qui nous sont restés, le Théâtre de Dionysos, au flanc sud de l'Acropole, est un spécimen majeur. Son proskenion était surélevé de 3 m., long de 46 m. et profond de 2 m. 50.

LE THEATRE

ROMAIN



RECONSTITUTION D'UNE
REPRESENTATION AU
THEATRE DE SEGESTE -
Segeste, petite ville de Sicile,
dont la légende attribue la
fondation à Enée, possédait
un théâtre comportant une
vingtaine de gradins taillés
dans le roc. Alors que les
Grecs n'utilisaient, au cours
de leurs représentations, qu'une
machinerie restreinte, les
Romains mirent au point des
décorés construits aussi im-
pressionnants que celui dont
on voit ici la reconstitution.
(V^e-IV^e siècle avant J.-C.)
Extrait de Silvio d'Amico ;
Storia del Teatro drammatico)



RECONSTITUTION D'UN
ODEON ANTIQUE, d'après
Patte.

Les Romains construisirent des théâtres à peu près semblables à ceux des Grecs, mais ils apportèrent des modifications importantes.

Ils bâtirent des décorés et inventèrent le rideau de scène, inconnu chez les Grecs.

Les odéons créés par les Romains étaient des théâtres couverts servant plus spécialement aux auditions musicales. Ils ressemblaient dans leur construction, sauf la toiture en sus, aux théâtres de plein air.

LA VÉNUMS DE MILO

Distribution :

(PAR ORDRE D'ENTRÉE EN SCÈNE)

La présidente Alix Passegrain..	DENISE GREY
Madame Couronne	LUCE FABIOLÉ
Laurence Voise	MARIE DAEMS
Monique Sudre	FRANÇOISE DELDICK
L'abbé Rigaud	BERNARD GENTY
Maurice Valax	JEAN-PAUL COQUELIN
Aubin Gauchoy	ROGERS
Le général Thibaud Pauquet ..	MAXIME-FABERT
Paul Gouleste	HARRY-MAX
Fernand Zuccoli, dit Milo	MICHEL MAURETTE

Pour l'auteur le plus exigeant, la présentation d'une œuvre qui lui est chère par les Galas Karsenty signifie non une suite au succès, mais un couronnement. C'est une création à l'échelle française, aussi neuve que la création à l'échelle parisienne. Il y a un ton « Karsenty », une classe « Karsenty », une signature « Karsenty ». Et surtout un point d'honneur « Karsenty » : éгалer toujours, surpasser bien souvent. Tout cela vient peut-être de ce qu'il y a une largesse « Karsenty » avisée, réparatrice de certaines parcimonies originelles. J'ai maintes fois vu un Gala Karsenty offrir à une pièce une distribution mieux choisie, un décor plus heureux que sur son plateau natal.

Me voici restreint à quelques lignes pour exposer le sujet de *La Vénus de Milo*. Mais en faut-il davantage? Dans ce même programme, la « Complainte de Lolo » en narre l'essentiel avec l'attendrissement qui convient : le plus vieux métier du monde parsème de ses frêles héroïnes les littératures les plus sourcilleuses. Puisse l'auteur de *La Vénus de Milo* bénéficier de l'indulgence qu'on accorde à ces charitables pécheresses...

Quant à ce que j'ai dit plus haut des Galas Karsenty, c'est le fruit d'un des moments où j'écris pour mon seul plaisir.

Jacques DEVAL.

LA COMPLAINTÉ DE LOLO

Pour les retardataires

Oyez la bien triste complainte
de Lolo la fille d'amour
qui besognait sans une plainte
le jour, la nuit, la nuit, le jour.

Elle avait de la conscience
et du métier plus que ses sœurs.
Mais avait mis sa confiance
en qui ? Fredy le Passeur !

Elle était sa super-gagneuse,
son gros lot, sa Vénus de choc...
Il la traitait comme une gueuse,
et la vendit, ce cœur de roc -

Il la fourgua contre trois briques
à un agent d'exportation
qui recrutait pour les Tropiques
de Levallois au Panthéon.

Mais Lolo chérissait la France
autant que Jehanne l'aima...
Il fallait fuir de toute urgence
sous le plus strict anonymat !

Changer de vie, car, où qu'elle aille,
Milo savait tous les trottoirs.
La maligne choisit Versailles :
Sûr que Milo n'irait pas voir !

Chez une veuve respectable
elle se mit en condition,
et — le fait est indiscutable —
elle donna satisfaction.

Ces sept couplets, retardataires,
vous mènent au second tableau.
Ils ne sont pas du Baudelaire,
ni du Villon, ni du Hugo,
mais c'est à la pièce de plaire,
pas au programme tout de go !

LE THEATRE AU MOYEN AGE

Du V^e au XII^e siècle, le théâtre semble abandonné. Sans doute, malgré la cruauté des temps, devait-il se produire çà et là quelque fête populaire de forme vaguement théâtrale.

Ce n'est qu'au début du XIII^e siècle qu'on retrouve la trace de bateleurs ou amuseurs publics qui montaient leur spectacle en plein air, dressant à l'aide de tréteaux une scène rudimentaire.

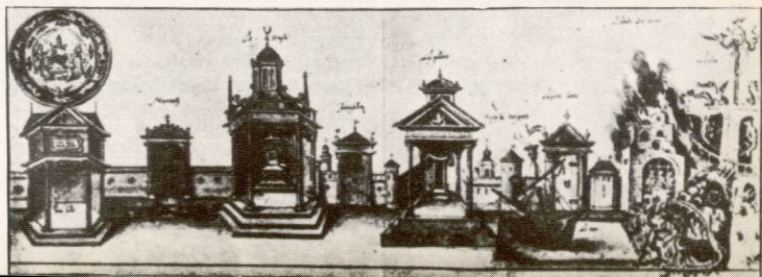
BATELEURS DU MOYENAGE



Au XIII^e siècle, c'est aussi (comme ce fut chez les Grecs), l'amorce d'un réveil du théâtre par des manifestations religieuses. Cela débuta surtout en France. On dialogua les textes saints et le peuple assemblé dans la nef des cathédrales suivait ainsi un drame pieux.

Puis on passa de l'église sur le parvis. Des éléments profanes modifièrent progressivement le caractère de ces démonstrations. Les laïcs vont écrire des "mistères" qui ne s'en tiendront plus à la lettre des Evangiles.

Les mistères se représentaient en plein air, sur des tréteaux et des échafaudages d'abord fort simples, mais qui ne tardèrent pas à se perfectionner. On eut bientôt des "décors simultanés" juxtaposant latéralement plusieurs "mansions" ou lieux de scène. La machinerie se compliqua : les "vols", les contrepoids et les "trappes" se disputèrent la place d'honneur.



HOURT OU THEATRE OU
FUT JOUÉ "LE MISTERE
DE LA PASSION DE
VALENCIENNES" d'après
H. Cailleau et J. de Moettes.
(Bibliothèque Nationale)

SPECTACLES

du PALAIS D'HIVER

Saison 1963 - 1964

- Samedi 7 et dimanche 8 décembre : PAUL ANKA
- Samedi 14 et dimanche 15 : JOHNNY HALLYDAY
- Mardi 24 et mardi 31 : REVEILLONS
- Vendredi 3, samedi 4, dimanche 5 janvier :
ALAIN BARRIERE
- Samedi 25 et dimanche 26 : CLAUDE FRANÇOIS
- Vendredi 31 janvier, samedi 1^{er}, dimanche 2 février :
RICHARD ANTHONY
- Samedi 8 et dimanche 9 : FRANÇOISE HARDY
- Samedi 15 et dimanche 16 : PETULA CLARK
- Vendredi 21, samedi 22 et dimanche 23 :
RECITALS AZNAVOUR
- Vendredi 28, samedi 29 février et dimanche 1^{er} mars :
SHEILA
- Samedi 7 et dimanche 8 :
LES COMPAGNONS DE LA CHANSON
- Samedi 14 et dimanche 15 : FESTIVAL DE LA MAGIE
- Vendredi 20, samedi 21 et dimanche 22 : JACQUES BREL
- Samedi 4 et dimanche 5 avril : MARCEL AMONT

LE THEATRE

ELISABETHAIN



VUE DU SWAN-THEATRE
RECONSTITUE.

Jusqu'en 1538, en Angleterre, le théâtre est resté assez religieux. Les mystères attiraient encore la foule.

Ensuite, les immenses échafaudages des mystères ne pouvant guère convenir à des représentations régulières, il fallut trouver autre chose.

On joua d'abord dans les cours d'auberge. Des compagnies d'acteurs s'établirent dans les arènes pour combats d'ours, constructions rondes à ciel ouvert.

Le premier vrai théâtre anglais fut fondé en 1576 à Blackfriars. Ce n'était qu'une salle privée, mais l'art régulier commençait. A la fin du XVI^e siècle, Londres possédait 8 théâtres alors que sa population n'était que de 200.000 habitants.

Les salles étaient fort primitives ; quelques unes des auberges où furent données les premières représentations existent encore. A Londres, la "George Inn" donne une idée exacte de leur disposition : la cour est un long rectangle étroit, entouré de 3 étages de galeries de bois. Au milieu de la cour, et à hauteur d'homme, se trouve la scène, échafaudage rectangulaire duquel se dressent deux piliers soutenant la toiture. En arrière, une autre scène dominée par un étage ou se tenaient parfois les musiciens.

Le public s'entassait autour des tréteaux ou dans les galeries, fumant et observant fort mal le silence.

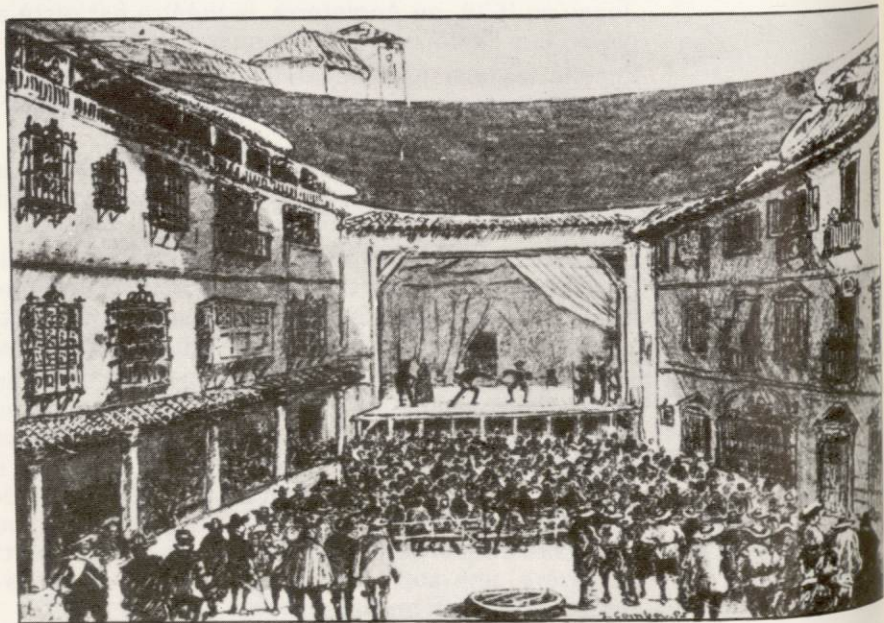
Les décors étaient réduits au minimum : de grandes toiles peintes. Des écriteaux indiquaient le lieu de l'action.

LE THEATRE MADRILENE



Comme en Italie au XVI^e siècle, en Espagne au XVII^e siècle, les salles de spectacle étaient fort simples. La scène elle-même se composait de quatre bancs sur lesquels étaient posées quelques planches, ce qui élevait les acteurs à un pied du sol.

Pas de machinerie compliquée comme pour les mystères du Moyen-Age. Le décor consistait en une vieille couverture que l'on tendait d'un côté à l'autre sur deux cordes et formait ce qu'on appelait le vestiaire.



UN THÉÂTRE MADRILENE
AU XVII^e SIÈCLE.



TABLE DES ILLUSTRATIONS

Théâtre de DIONYSOS	HIT p. 127	- Tome I
Plan du Théâtre d'EPIDAURE	ORJ p. 31	
Reconstitution du Théâtre de SEGESTE	EIM p. 9	
Reconstitution d'un odéon antique	HIT p. 217	Tome I
Bateleurs du moyen-âge	EIM p. 13	
3 scènes successives de mystère	HIT p. 99	- Tome II
Vue du SWAN-THEATRE	HIT p. 11	- Tome III
Un théâtre madrilène XVII ^e siècle	HIT p. 196	- Tome II

Ouvrages utilisés

HIT : Histoire générale illustrée du Théâtre

ORJ : Le théâtre des origines à nos jours

EIM : Encyclopédie par l'image - Le théâtre



A partir du 18 décembre :

DEUXIÈME SPECTACLE CLASSIQUE DE
" LA COMÉDIE DE LYON "

HÉLÈNE PERDRIÈRE
Sociétaire de la Comédie Française

et

MAURICE TEYNAC

dans

PEINES D'AMOUR PERDUES

de WILLIAM SHAKESPEARE

Adaptation de GEO-H. BLANC

avec

MICHEL FORAIN

Ce n'est pas plus cher

...et pourtant
c'est
incomparable

C'est grâce à son organisation mondiale qu'Air France est en mesure de vous donner les meilleurs voyages aux meilleurs prix.

Où que vous désiriez aller, et à quelque époque de l'année que ce soit, Air France est à votre disposition : tarifs les mieux adaptés, appareils les plus modernes (nouveaux Boeings ou Caravelles bien connues).

Vous bénéficierez des avantages spéciaux que vous offrent de nombreux Agents de Voyages ou les agences Air France : le Welcome Service, les locations de voiture, les excursions individuelles ou en groupe (au tarif économique Jet), le Crédit Personnel...

Autre avantage, et non le moindre : sur les lignes Air France, vous retrouverez la courtoisie et l'accueil de tradition en France. Si vous n'avez pas encore voyagé par Air France, il vous reste une merveilleuse découverte à faire : la joie et le confort que vous procure un service attentif.

AIR FRANCE
LE PLUS GRAND RÉSEAU DU MONDE



Renseignements et Billets : TOUTES AGENCES DE VOYAGES AGRÉÉES et
AIR FRANCE, 10, Quai Jules-Courmont, LYON (2^e) - Téléphone : 42-57-01

CAISSE
D'ÉPARGNE
DE
LYON

SIÈGE SOCIAL : 12, RUE DE LA BOURSE

DISPONIBILITE-SECURITE-RENTABILITE

IL Y A TOUJOURS
UNE SUCCURSALE
A PROXIMITÉ
DE VOTRE DOMICILE