

SAISON 1964-65

2. Aquarium

20. 21 octobre

www.theatredescelestins.com



THÉÂTRE
DES
CÉLESTINS



POUR VENDRE OU ACHETER

IMMEUBLES - VILLAS - TERRAINS - CO-PROPRIÉTÉ

FONDS DE COMMERCE - LOCAUX

une seule adresse

LA BRESSANE

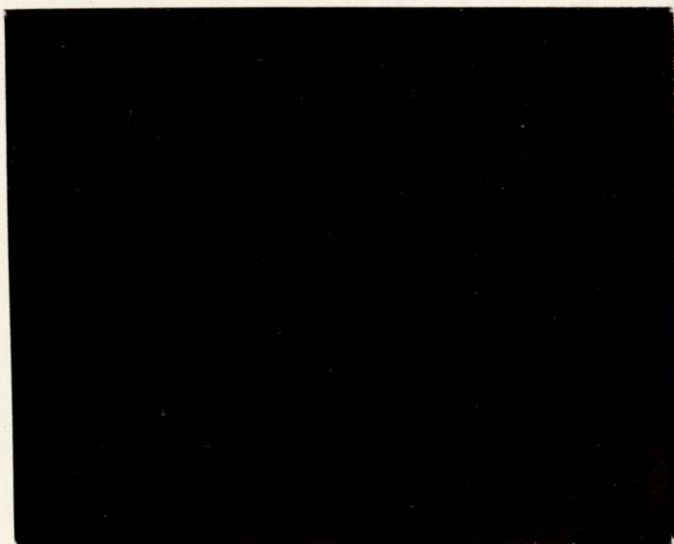
J. NALLET

Membre de la Chambre Syndicale

5 COURS GAMBETTA

LYON (3^e)

TÉL. 60-11-17 - 60-74-76



ce programme a été édité par
L'AGENCE RHODANIENNE DE PUBLICITÉ ET D'ÉDITION
9 quai Jean-Moulin - Lyon

TEL. 28-58-03

HETER

PROPRIÉTÉ

UX

NE

ACQUES FABBRI dans une scène de L'AQUARIUM

PHOTO BERNAND



TION

SERVICE RAPIDE

PARIS - LYON - MARSEILLE
CANNES - NICE ET LITTORAL
CALAIS - CAUDRY - LE NORD
NANCY - BORDEAUX - TOULOUSE
ET LE SUD-OUEST

Transports par "Containers" ttes directions
COLIS POSTAUX FRANCE ET ETRANGER
AIR - FER - ROUTE

LAMBERT & VALETTE s.a.

45-47 rue Creuzet (face 56 av. J.-Jaurès)

LYON - 7°. Tél. 72-95-71 (3 lignes)

TELEX : LAMBVAL LYON 31.092

17 rue Childebert (2°) tél. 37-45-75

GROUPAGES

Pierrefer

A M E U B L E M E N T

fabricant - décorateur

Maison fondée en 1880

MAGASIN :

3 COURS DE
LA LIBERTÉ

LYON (3°)

USINE :

31, RUE
STE-ANNE-
DE-BARBARAN

CRÉATION DE MODÈLES
TRANSFORMATION
RÉPARATIONS
GARDE D'ÉTÉ
CUIRS ET DAIMS

FLORENCE - FOURRURES

ANNE GIUSTI

Artisan-Fourreur

8, Place Saint-Paul

LYON (5°)

Tél. 28-79-38

DÉMÉNAGEMENT

GARDE-MEUBLES

PARADIS

59, avenue de Saxe, LYON

PRIX SPÉCIAUX PAR
GROUPAGES POUR

FRANCE ET
L'ETRANGER

NOUS CONSULTER :

60-15-93

LES 20 ET 21 OCTOBRE :

JACQUES FABBRI ET SA COMPAGNIE

dans

L'AQUARIUM

Comédie en 2 actes de ALDO NICOLAI

Mise en scène JACQUES FABBRI

Décors et costumes

YVES FAUCHEUR

Adaptation de

GEORGES SONNIER

HITONE**HAUTE FIDÉLITÉ**

Magnétophones

Modulation de Fréquence

*Techniciens - Installateurs :**Ets CH. ANDRÉ*61 rue Cuvier - LYON-VI^e

Téléphone 24-89-50

LA PLUME D'**SPÉCIALISTE DU ST**

ARTICLES DE BUREAU - L

71, rue de la République - L

Tél. 42-26-87

J
O
U
R
et
N
U
I
T**BRASSERIE
MIDI MINUIT**

Face au marché gare

HUGUES GUELPA

vous servira

SES SPÉCIALITÉS

coquillages, poissons

et... la gratinée

**LOCATION DE VOITUR
AVEC CHAUFFEUR****AUTOS-TAXIS-VAIS**

Madame J. Mingat

44 bis, Quai Jayr

LYON - VAISE

TÉL. 83-78-57

Également à Lyon

**LES VOYAGES
WASTEELS**se mettent à votre disposition pour
tous vos déplacements**FER - MER - AIR**40 Cours de Verdun - LYON (2^e)

Tél. 37-01-79

**EXPRES
PRESSIN**DÉGRAISSAGE A S
REPASSAGE IMMÉDI
TEINTURE5 RUE DE L'ANCIENNE-PRÉF
LYON

TÉL. 42-92-72

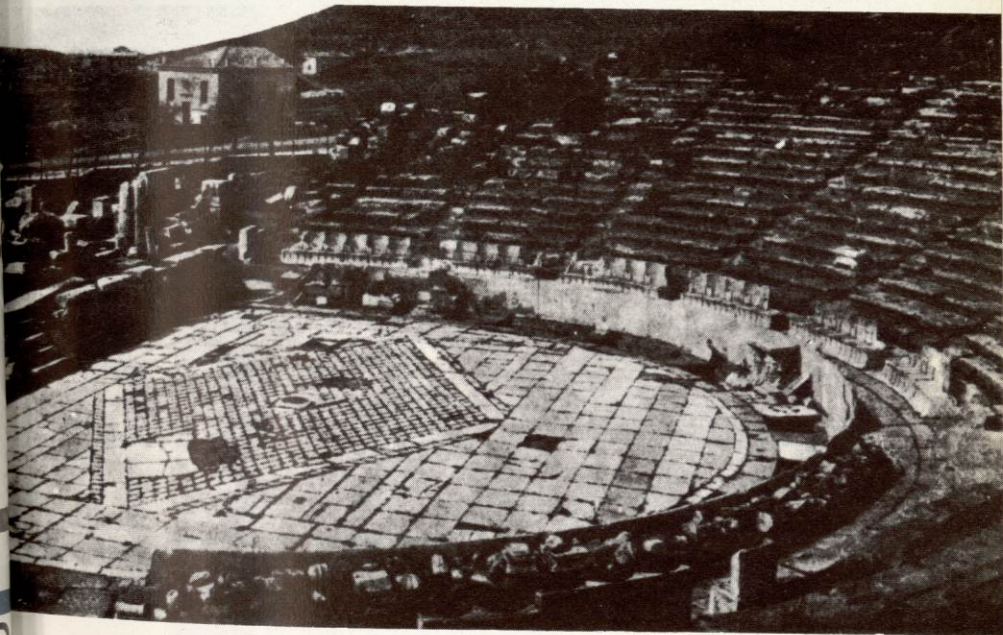
LIVRAISON DANS LES 24 H

D'U
U ST
EAU
ique - L
-87

LE THEATRE GREC



VOITU
EUR
S-VAIS
Mingat
i Jayr
VAISE
78-57



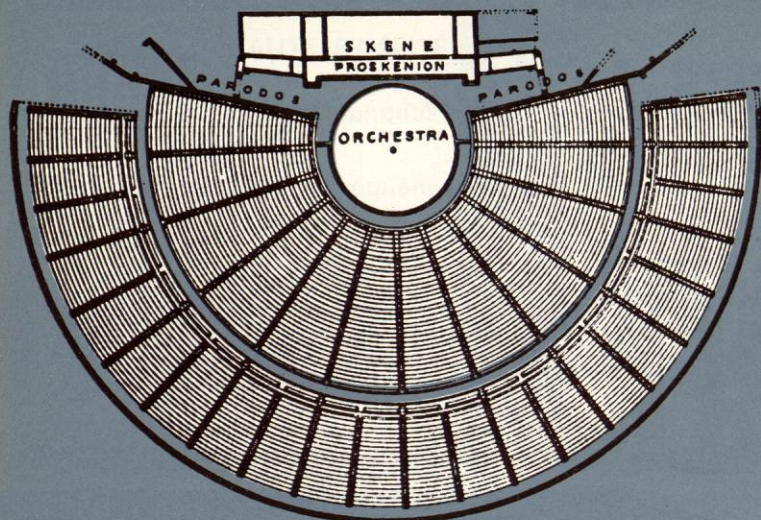
ES
S IN
AGE A S
IMMEDI
TURE
NNE-PRÉF
ON
2-92-72
S LES 24

On attribue à Thespis, venu à Athènes au milieu du VI^e siècle avant J.-C., les premières formes réelles du théâtre.

On l'imagine, dressant ses tréteaux sur les places, en tirant de son fameux "chariot" des gradins démontés qu'il disposait en demi-cercle. Mais lorsque ses concurrents et successeurs se furent multipliés, les magistrats municipaux les firent circuler car ils encombraient les places de marché.

C'est pourquoi, voulant malgré tout célébrer le culte de Dionysos, les Grecs construisirent des théâtres fixes, et bientôt aux gradins de bois succédèrent les amphithéâtres de pierre. Leur construction était adaptée au terrain : une colline en pente douce formant amphithéâtre et on pouvait y fixer les gradins à moins qu'ils ne fussent taillés dans le roc.

THEATRE
SOS
S



PLAN DU THÉÂTRE
D'ÉPIDAURE
(d'après DORVILLE)
Il présente
de la période

Aux pieds des spectateurs s'étendait un grand espace nu, un cercle de terre battue d'environ 400 m². Le chœur y évoluait. Les acteurs parlaient d'une estrade (le proskenion) placé au-dessus du chœur.

Pour comprendre le plan d'un amphithéâtre grec, il faut savoir que :

Le théâtre n'était pas l'enceinte du bâtiment, mais la masse des gradins coupée d'escaliers où s'asseyaient les spectateurs.

L'orchestre n'était pas la fosse aux musiciens, mais le grand cercle de terre battue où dansait le chœur.

La scène n'était pas la tribune des acteurs, mais l'endroit où ils s'habillaient et se déshabillaient, car chacun tenait plusieurs rôles : c'était notre coulisse.

A la période de décadence de la littérature grecque, les formes architecturales du théâtre ont évolué.

La scène (soit notre coulisse) fut transportée au fond de l'orchestre : en badigeonnant la cloison, on eut le premier décor. Les premiers vrais décors, eux, furent fixés sur des châssis glissant soit verticalement, soit latéralement en se coupant en deux. On pouvait en superposer plusieurs pour les changements à vue pendant les entractes.

Les décors tournants, ou périactes, étaient des prismes triangulaires qui pivotaient autour d'un axe. Chaque face portait un décor différent. On avait donc un périacte de chaque côté du motif central qui, lui, ne bougeait pas.

Ces théâtres pouvaient recevoir environ 10.000 personnes. Parmi ceux qui nous sont restés, le Théâtre de Dionysos, au flanc sud de l'Acropole, est un spécimen majeur. Son proskenion était surélevé de 3 m., long de 46 m. et profond de 2 m. 50.

STITU
SENTA
RE D
petite
légende
n à B
tre co
de g
rec.
l'utilisa
représen
rie re
i miran
constru
nants c
ici la
siècle
de Sil
el Teatr

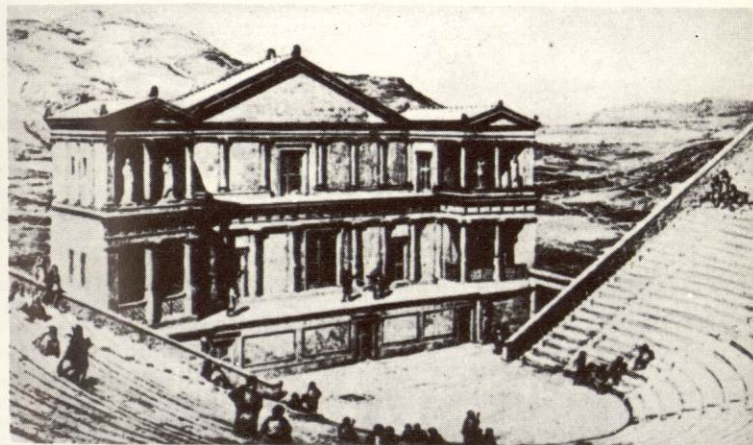
STITUT
ANTIC
Patt

LE THEATRE

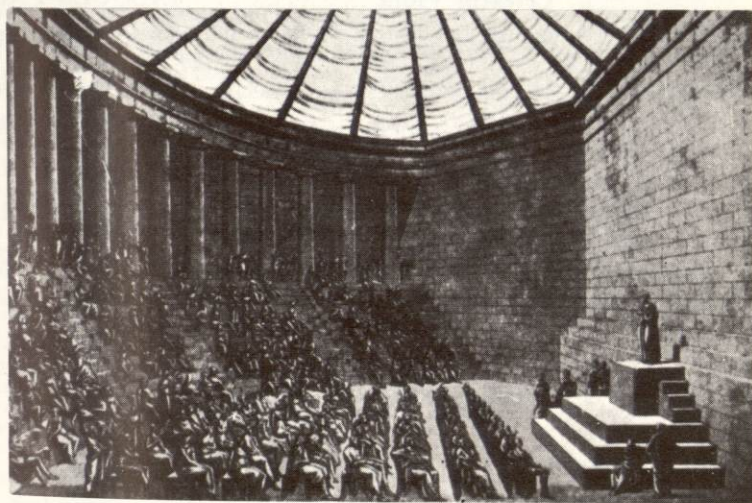
ROMAIN



PLAN DU THEATRE D'EPIDAURO (d'après DOMINICUS) Il présente les caractéristiques de la période



RESTITUTION D'UNE SCENEFONTAINE AU THEATRE DE SEGESTE. La petite ville de Sicile, légende attribue la fondation à Enée, possédait un théâtre comportant une scène de gradins taillés dans le roc. Alors que les Grecs utilisaient, au cours des représentations, qu'une scène restreinte, les Romains mirent au point des théâtres construits aussi importants que celui dont on a ici la reconstitution (fin de siècle avant J.-C.) de Silvio d'Amico ; voir le Teatro drammatico).



RESTITUTION D'UN THEATRE ANTIQUE, d'après Patta.

Les Romains construisirent des théâtres à peu près semblables à ceux des Grecs, mais ils apportèrent des modifications importantes.

Ils bâtirent des décors et inventèrent le rideau de scène, inconnu chez les Grecs.

Les odéons créés par les Romains étaient des théâtres couverts servant plus spécialement aux auditions musicales. Ils ressemblaient dans leur construction, sauf la toiture en sus, aux théâtres de plein air.

L'AQUARIUM

Distribution :

(DANS L'ORDRE D'ENTREE EN SCENE)

| | |
|----------------------------|-------------------|
| Célestin Viola | JACQUES FABBRI |
| Sa mère | ANNIK ALANE |
| Diana, sa sœur | FIAMMA WALTER |
| Alberto, son beau-frère .. | MARCO PERRIN |
| Tranquilli | JACQUES COUTURIER |
| Mattea | ARLETTE GILBERT |
| L'huissier | CHARLES CHARRAS |
| Luciano | J.-C. GRUMBERG |
| Enrico | GILBERT VILHON |
| Amelia | CHRISTINE AUREL |

« Tout ce que je dis est vrai ou le contraire ».

Il est toujours dangereux de parler de la pièce que l'on va jouer, car il est évident que ce que l'on a à dire, on le dit précisément au moyen de cette parabole qu'est une pièce de théâtre. D'ailleurs on parle toujours trop du théâtre ; une pièce arrive, plus exactement elle naît, ou elle meurt, et c'est au mystère de cet accouchement, que nous espérons sans douleur, que vous allez assister ce soir.

Quand un enfant naît, tout ce qu'on peut dire, c'est qu'il est né... On peut regretter que cela soit un garçon, si l'on souhaitait une fille, ou le contraire, mais c'est tout.

A bas donc, la littérature de théâtre !

Je vais seulement vous présenter la famille de l'enfant auquel vous allez peut-être donner le premier souffle (car vous jouerez ce soir un rôle beaucoup plus important que le nôtre : nous proposons et vous disposez).

Les Italiens nous envoient, depuis l'éclosion de ce que l'on a appelé le « Néo-Réalisme », une longue suite de films admirables, et nous avons pris l'habitude de voir, sans même y porter attention, chaque année, des chefs-d'œuvre comme : *Le Pigeon*, *La Ciociara*, *Il Bidone*, tous les Fellini, les Antonioni, et notamment *Il Posto*.

Or, qu'est-ce que le Néo-Réalisme ? C'est simplement mettre des auteurs violents dans des décors quotidiens, placer une caméra devant, et photographier le tout.

La pièce de Nicolaï que nous allons jouer : *L'Aquarium* fait partie de cette lignée. Elle n'est pas sans rappeler *Il Posto*, même atmosphère d'étouffement, de quotidienneté, mais avec cette différence que le héros de notre pièce s'en échappe, car il faut au théâtre un peu plus de mythe qu'au cinéma, et cette échappée est comique.

Si donc *L'Aquarium* est une œuvre réaliste, elle sera montée en tenant compte des différences qui existent entre le réalisme du cinéma et celui du théâtre.

Le théâtre est un miroir qui renvoie l'image de l'homme, avec pour cadre la Société dans laquelle il vit. Il ne doit pas plus être un théâtre de demain qu'un théâtre d'hier, il doit être du jour, comme les œufs !

C'est pourquoi, *L'Aquarium* est peut-être une œuvre théâtrale un peu audacieuse, car elle amène un ton nouveau.

Mon seul espoir est de parvenir à être l'interprète de Nicolaï, dans tous les sens du terme, et de vous faire aimer cette pièce autant que je l'aime moi-même.

Jacques FABBRI.

JE SUIS ENTRE DE NOUVEAU DANS UNE CAGE...

Je suis né dans une petite ville du Piémont, Fossano, dans l'année 1920. J'étais encore à l'Université lorsque la guerre m'a obligé à quitter mes études pour mettre un uniforme, ce que je n'aimais point. Après une année de service militaire, je me suis trouvé dans un « lager » allemand, comme prisonnier. Je dois dire que j'ai fait de grands tours par toute l'Europe, d'un « lager » à l'autre, en wagon blindé ; jusqu'au moment où on m'a envoyé travailler dans une fabrique d'allumettes. Je pensais avoir de la chance, car les allumettes sont petites et, me disais-je, le travail ne serait pas trop lourd. Mais on m'a tout de suite appris que les allumettes avant d'être des allumettes, font partie de grands arbres, que je devais transporter. Un beau jour de printemps, j'étais en Poméranie, les Russes sont arrivés et m'ont délivré. Ils m'ont mis sur une route ; et dans l'impossibilité de rentrer en Italie, car la guerre n'était pas encore finie, j'ai fait presque mille kilomètres à pied et je suis arrivé en Pologne. J'avais le pas léger, alors : durant la captivité, mon poids était descendu à trente-cinq kilos. Après six mois de séjour en Pologne, avec pas mal d'aventures, je suis rentré en Italie, où j'ai grossi un peu et passé ma licence ès lettres. Un an après, j'étais instituteur dans un lycée de San Remo ; c'était magnifique : un travail, la mer, les fleurs, les filles. Mais après trois ans, le travail et les fleurs m'ont apparu insupportables. J'ai pris un grand bateau et je suis allé dans l'Amérique du Sud, en Colombie. Là-bas, pas de possibilité de faire quelque chose de mieux. Mais il y avait un ministre italien qui cherchait un attaché pour le Guatémala. Après un magnifique voyage dans les Caraïbes, je suis entré dans les ambassades. Le pays était ravissant : les lacs, les volcans, les grandes plages sur le Pacifique, les couleurs des Tropiques. Mais après quelque temps, voir à la fois la beauté du pays et la misère des Indiens m'était insupportable. Et puis j'étais malade de théâtre. Car dans ma vie, je n'ai jamais pensé qu'au théâtre. J'avais déjà gagné des prix, on avait déjà créé des pièces à moi : j'ai choisi de vivre à Rome, et la liberté. J'avais une jolie mansarde sur le Panthéon, une grande terrasse, les toits de Rome à mes pieds : malheureusement la liberté est belle mais ne donne pas à manger. Je suis entré de nouveau dans une cage : un bureau de télévision.

Aldo NICOLAI.

LE T
M
AG



URT OU THE
JOUÉ "LE
LA PASS
"ENCIENNES"
Caillieu et J.
Bibliothèque N

LE THEATRE AU MOYEN AGE

Du V^e au XII^e siècle, le théâtre semble abandonné. Sans doute, malgré la cruauté des temps, devait-il se produire çà et là quelque fête populaire de forme vaguement théâtrale.

Ce n'est qu'au début du XIII^e siècle qu'on retrouve la trace de bateleurs ou amuseurs publics qui montaient leur spectacle en plein air, dressant à l'aide de tréteaux une scène rudimentaire.

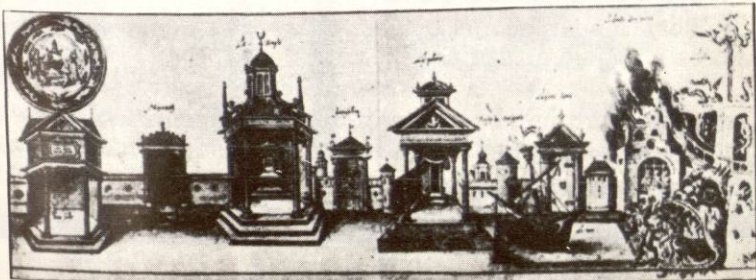
BATELEURS DU MOYENAGE



Au XIII^e siècle, c'est aussi (comme ce fut chez les Grecs), l'amorce d'un réveil du théâtre par des manifestations religieuses. Cela débuta surtout en France. On dialogua les textes saints et le peuple assemblé dans la nef des cathédrales suivait ainsi un drame pieux.

Puis on passa de l'église sur le parvis. Des éléments profanes modifièrent progressivement le caractère de ces démonstrations. Les laïcs vont écrire des "mistères" qui ne s'en tiendront plus à la lettre des Evangiles.

Les mistères se représentaient en plein air, sur des tréteaux et des échafaudages d'abord fort simples, mais qui ne tardèrent pas à se perfectionner. On eut bientôt des "décors simultanés" juxtaposant latéralement plusieurs "mansions" ou lieux de scène. La machinerie se compliqua : les "vols", les contrepoids et les "trappes" se disputèrent la place d'honneur.



LE THEATRE OU
JOUÉ "LE MISTÈRE
LA PASSION DE
L'ENCIENNES" d'après
Caillieu et J. de Moettes
(Bibliothèque Nationale)

**VALS
FAVORITE**
eau minérale
naturelle
32
pétillante
et légère



**AGENCE
CITROËN
DES
BROTTEAUX**

MARCEL PERRIN
2 CV - ID19 - DS19 - PANHARD

GARAGE MÉTROPOLE
106 - 115, rue Bugeaud

STATION SERVICE - CARROSSERIE
MÉCANIQUE - VÉHICULES NEUFS
ET OCCASIONS

La Cuisine
François Chaussard

ÉLÉMENTS DE CUISINE

**5, rue Gentil
LYON (2^e)**

Téléphone 28-39-48



Elégance

Charme

Ambiance

**Caravelle
CABARET**

15, Rue des Quatre-Chapeaux
Près du GRAND HOTEL DE LA PAIX
Téléphone 37-45-02 LYON 2^e

GERARDIN & C^{ie}

Antiquités

6 r. Auguste-Comte (XVIII^e-XIX^e siècles)

5 avenue du Doyenné (Haute-Époque)

Pascal-Suisse

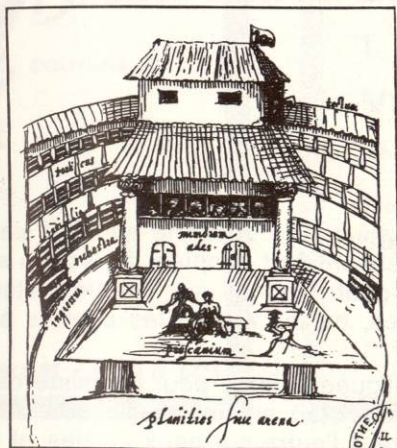
Fabricant Joaillier - Orfèvre

13, rue des Remparts d'Ain

LYON (2^e)

Téléphone 37-16-00

LE THEATRE ELISABETHAIN



VUE DU SWAN-THÉÂTRE RECONSTITUÉE.

Jusqu'en 1538, en Angleterre, le théâtre est resté assez religieux. Les mystères attiraient encore la foule.

Ensuite, les immenses échafaudages des mystères ne pouvant guère convenir à des représentations régulières, il fallut trouver autre chose.

On joua d'abord dans les cours d'auberge. Des compagnies d'acteurs s'établirent dans les arènes pour combats d'ours, constructions rondes à ciel ouvert.

Le premier vrai théâtre anglais fut fondé en 1576 à Blackfriars. Ce n'était qu'une salle privée, mais l'art régulier commençait. A la fin du XVI^e siècle, Londres possédait 8 théâtres alors que sa population n'était que de 200.000 habitants.

Les salles étaient fort primitives ; quelques unes des auberges où furent données les premières représentations existent encore. A Londres, la "George Inn" donne une idée exacte de leur disposition : la cour est un long rectangle étroit, entouré de 3 étages de galeries de bois. Au milieu de la cour, et à hauteur d'homme, se trouve la scène, échafaudage rectangulaire duquel se dressent deux piliers soutenant la toiture. En arrière, une autre scène dominée par un étage où se tenaient parfois les musiciens.

Le public s'entassait autour des tréteaux ou dans les galeries, fumant et observant fort mal le silence.

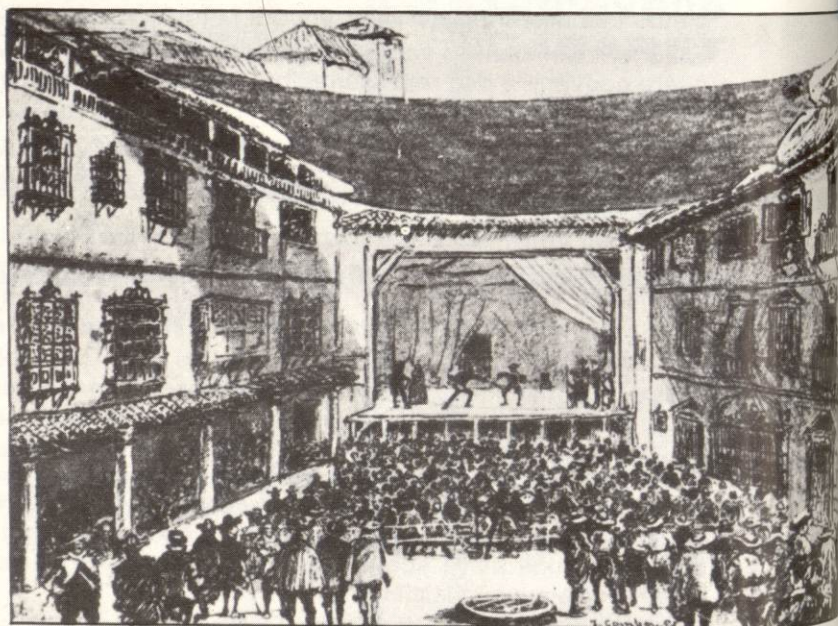
Les décors étaient réduits au minimum : de grandes toiles peintes. Des écriteaux indiquaient le lieu de l'action.

LE THEATRE MADRILENE



Comme en Italie au XVI^e siècle, en Espagne au XVII^e siècle, les salles de spectacle étaient fort simples. La scène elle-même se composait de quatre bancs sur lesquels étaient posées quelques planches, ce qui élevait les acteurs à un pied du sol.

Pas de machinerie compliquée comme pour les mystères du Moyen-Age. Le décor consistait en une vieille couverture que l'on tendait d'un côté à l'autre sur deux cordes et formait ce qu'on appelait le vestiaire.



UN THÉÂTRE MADRILENE
AU XVII^e SIÈCLE.

élégant
votre

Cl

CF

68, rue P

A

TRAN
IMMO
CONS

7, qua

Tél. 2

*élégante et personnelle
votre ligne sera...*

Claire Belle

CRÉATION - COUTURE

68, rue P^t Ed.-Herriot - LYON (2^e)

La Colombière

Salon de Thé - Restaurant

1, rue de la Baleine

VIEUX-LYON

Tél. : 42-16-88

**Repas après spectacle
sur commande**

A.L.T.I.

**TRANSACTIONS
IMMOBILIÈRES
CONSTRUCTIONS**

7, quai Général Sarrail

LYON (6^e)

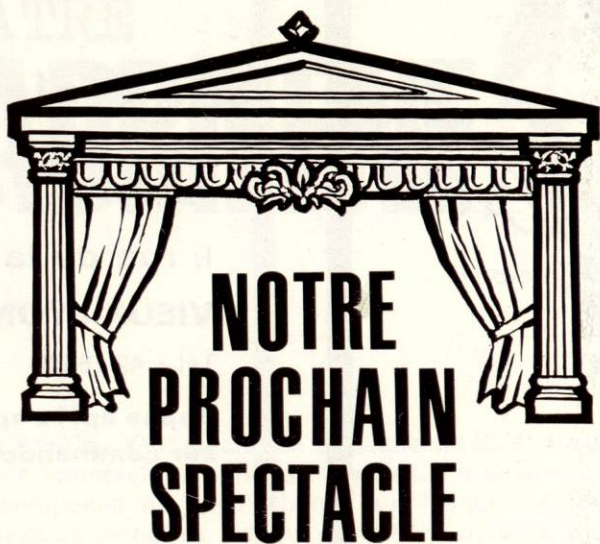
Tél. 24-05-66 - 24-05-74

**FOURNITURES
POUR COUTURE
HAUTE NOUVEAUTÉ**

Tabardel
LYON

62, rue Président Edouard-Herriot

PRÊT A PORTER - TISSUS



DU 23 AU 27 OCTOBRE :

MARCEL AMONT

l'amb

VI

LE

BAR

SA C

16 Rue

SAL

au D

TAPIS P

REPROD

TOUTES

OBJETS

ET PIER

28, qu

Téle

ouvert tou

*l'ambiance
camarguaise*

AU CŒUR DU
VIEUX LYON

LE GARDIAN
BAR - RESTAURANT
SA CAVE DANCING

16 Rue Lainerie - LYON-5
(près place du Change)

CONSTRUCTION

CO-PROPRIÉTÉS

ROCHETTE

8, rue Joseph-Serlin

LYON - 1^{er}

Téléphone : 28-30-58

SALLE DE VENTE
au Dragon d'Or

TAPIS PERSANS ET DE
REPRODUCTION DE
TOUTES PROVENANCES
OBJETS D'ARTS - IVOIRE
ET PIERRE DURES

•

28, quai Victor-Augagneur
LYON (3^e)

Téléphone 60-69-84

ouvert tous les jours, même le dimanche

60 cours Gambetta Lyon - 72 95 74
P. ARRIVETZ

AGENCEMENT DE
BUREAUX

DASSAS

CAISSE
D'ÉPARGNE
DE
LYON

SIÈGE SOCIAL : 12, RUE DE LA BOURSE

DISPONIBILITE - SECURITE - RENTABILITE

IL Y A TOUJOURS
UNE SUCCURSALE
A PROXIMITÉ
DE VOTRE DOMICILE