

18

SAISON 1964-65

Black Melivity

30 Décembre - 4 Janvier



THÉÂTRE  
DES  
CÉLESTINS



## POUR VENDRE OU ACHETER

IMMEUBLES - VILLAS - TERRAINS - CO-PROPRIÉTÉS

FONDS DE COMMERCE - LOCAUX

une seule adresse

# LA BRESSANE

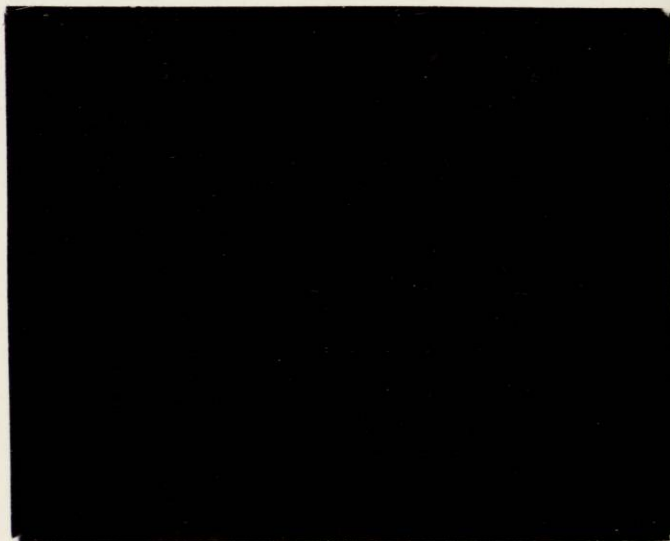
J. NALLET

*Membre de la Chambre Syndicale*

5 COURS GAMBETTA

LYON (3<sup>e</sup>)

TÉL. 60-11-17 - 60-74-76



ce programme a été édité par  
L'AGENCE RHODANIENNE DE PUBLICITÉ ET D'ÉDITION  
9 quai Jean-Moulin - Lyon

TEL. 28-58-03

ER  
TÉS

# Marion Williams

*Madame 100.000 volts*



## SERVICE RAPIDE

PARIS - LYON - MARSEILLE  
CANNES - NICE ET LITTORAL  
CALAIS - CAUDRY - LE NORD  
NANCY - BORDEAUX - TOULOUSE  
ET LE SUD-OUEST

Transports par "Containers" ttes directions  
COLIS POSTAUX FRANCE ET ETRANGER  
AIR - FER - ROUTE

## LAMBERT & VALETTE s.a.

45-47 rue Creuzet (face 56 av. J.-Jaurès)  
LYON-7°. Tél. 72-95-71 (3 lignes)  
TELEX : LAMBVAL LYON 31.092  
17 rue Childebert (2°) tél. 37-45-75

**GROUPAGES**

# Pierrefeu

A MEUBLEMENT  
**fabricant - décorateur**

Maison fondée en 1880

MAGASIN :  
3 COURS DE  
LA LIBERTÉ  
LYON (3°)

USINE :  
31, RUE  
STE-ANNE-  
DE-BARABAN

CRÉATION DE MODÈLES  
TRANSFORMATION  
RÉPARATIONS  
GARDE D'ÉTÉ  
CUIRS ET DAIMS

## FLORENCE - FOURRURES

**ANNE GIUSTI**  
*Artisan-Fourreur*

**8, Place Saint-Paul**  
**LYON (5°)**  
**Tél. 28-79-38**

## DÉMÉNAGEMENTS

GARDE-MEUBLES

## PARADIS

59, avenue de Saxe, LYON

PRIX SPÉCIAUX PAR  
GROUPAGES POUR LA  
FRANCE ET  
L'ETRANGER

NOUS CONSULTER :  
**60-15-93**

Du 30 Décembre au 4 Janvier

# BLACK NATIVITY

de

## LANGSTON HUGUES

Production

MICHAEL SANTANGELO et BARBARA GRINER

en association avec

ERIC FRANCK

Production dirigée par

VINETTE CARROLL

Eclairage : Joe Davis

Mise en scène : Joe Eula

Costumes : Matthew Cameron

Arrangements musicaux : Marion Williams et Alex Bradford

**HITONE**

HAUTE FIDÉLITÉ

Magnétophones

Modulation de Fréquence

*Techniciens - Installateurs :**Ets CH. ANDRÉ*61 rue Cuvier - LYON-VI<sup>e</sup>

Téléphone 24-89-50

**LA PLUME D'OR****SPÉCIALISTE DU STYLO**

ARTICLES DE BUREAU - CUIR

71, rue de la République - LYON

Tél. 42-26-87

J  
O  
U  
R  
et  
N  
U  
I  
T**BRASSERIE  
MIDI MINUIT**

Face au marché gare

**HUGUES GUELPA***vous servira*

SES SPÉCIALITÉS

coquillages, poissons

et... la gratinée

**LOCATION DE VOITURES  
AVEC CHAUFFEUR****AUTOS-TAXIS-VAISOIS***Madame J. Mingat*

44 bis, Quai Jayr

LYON - VAISE

Tél. 83-78-57

*Également à Lyon***LES VOYAGES  
WASTEELS***se mettent à votre disposition pour  
tous vos déplacements***FER - MER - AIR**40 Cours de Verdun - LYON (2<sup>e</sup>)

Tél. 37-01-79

**EXPRESS  
PRESSING**DÉGRAISSAGE A SEC  
REPASSAGE IMMÉDIAT  
TEINTURE5 RUE DE L'ANCIENNE-PRÉFECTURE  
LYON

TÉL. 42-92-72

LIVRAISON DANS LES 24 HEURES

UNE SALLE  
RECTANGULA  
XVII<sup>e</sup> SIECLE,  
(Bibliothèque N

# LE THEATRE

# EN FRANCE

AU DÉBUT DU

# XVII<sup>e</sup> SIÈCLE



Les salles de spectacles en France à cette époque, influencées peut-être par celles du théâtre élisabethain, étaient rectangulaires, fort peu commodes car longues et très étroites. À l'une des extrémités de ce rectangle, une estrade sur laquelle était posée la scène. Le long des murs deux rangs de galeries superposées formaient les loges. Au-dessous, le parterre où l'on se tenait debout.

Par cette disposition, l'optique de même l'accoustique en souffraient beaucoup.

La salle était peu éclairée, et les couloirs l'étaient moins encore. Le lieu semblait propice à tous les désordres, et effectivement les désordres de toutes espèces y étaient fréquents.



UNE SALLE DE SPECTACLE  
RECTANGULAIRE, AU DÉBUT DU  
XVII<sup>e</sup> SIÈCLE, d'après Chauveau. -  
(Bibliothèque Nationale).

# LE THEATRE italien AU XVII<sup>e</sup> SIÈCLE

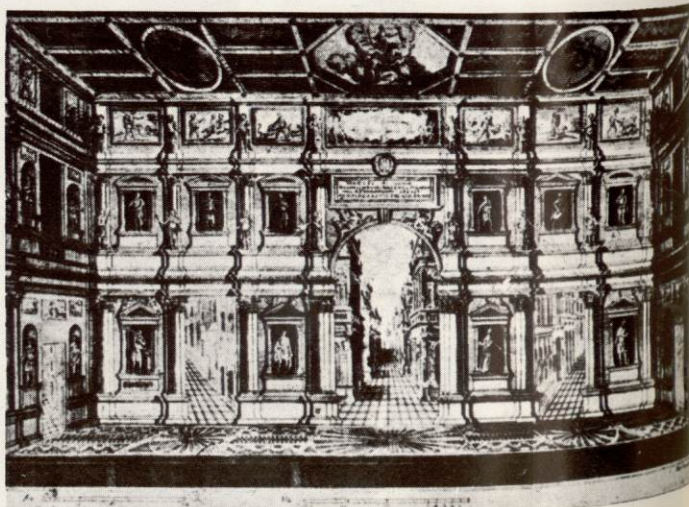
Les Italiens, à cette période, allaient faire un grand pas dans le domaine de la mise en scène. En effet, avec la belle salle du Théâtre Palladio à Vicence, apparaissait la "perspective scénique".

Le théâtre italien allait donc donner naissance à un style original se perpétuant jusqu'à nos jours.

Un style qui s'exalte dans les fantaisies architecturales et plastiques de la scène devenue statique et, trouvant la mobilité du décor même, dans les moyens d'une machinerie toujours en évolution et plus précise.



SCÈNE DU THÉÂTRE DE PALLADIO À VICENCE, AVEC SES TROIS ARCADES LAISSANT ENTREVOIR DES RUES EN PERSPECTIVE, BORDÉES DE VÉRITABLES MAISONS DE BOIS.

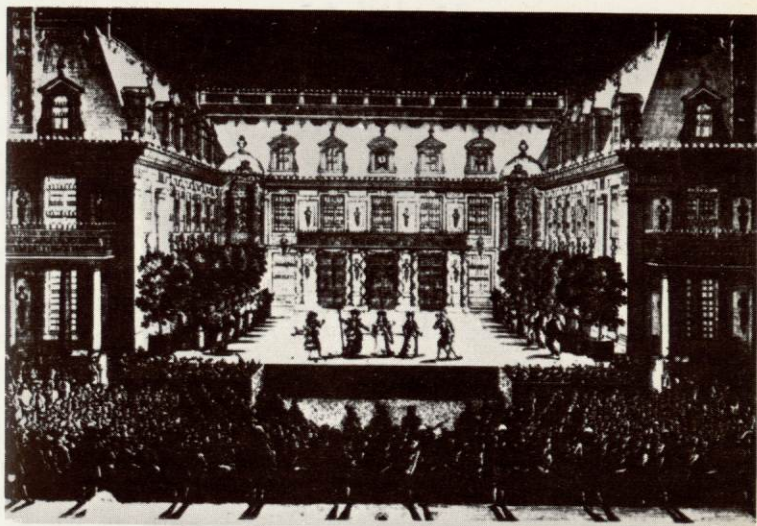


ET DÉ

UNE REPRÉSENTATION  
CESTE, DE QUINCEY  
DANS LA COUR  
DE VERSAILLES  
RÉALISÉE PAR  
AU MOYEN  
CHANDELLES  
Lepautre, 1676

SALLE ET SCÈNE  
ROYAL (alors  
DU XVII<sup>e</sup> S.  
Lepautre, d'après

# LE THEATRE EN FRANCE AU XVII<sup>e</sup> SIÈCLE XVIII<sup>e</sup> ET DÉBUT DU



UNE REPRÉSENTATION D'ALCESTE, DE QUINAULT ET LULLI DANS LA COUR DE MARBRE DE VERSAILLES. ÉCLAIRAGE RÉALISÉ PAR CARLO VIGARINI AU MOYEN DE MILLIERS DE CHANDELLES. Gravure de Jean Lepautre, 1676.

Les représentations théâtrales à la Cour de Louis XIV étaient nombreuses. De plus, il y avait au temps ou éclatent Corneille, Racine et Molière, à Paris de bonnes salles de théâtre comme l'Hôtel de Bourgogne et le Théâtre du Marais... De cette époque date l'expression "côté cour et côté jardin". En effet, Molière en montant "Psyché" dans la Grande Salle des Machines des Tuileries en 1671, donna le nom "cour" pour désigner la partie droite de la scène, et le nom "jardin" pour la partie gauche, vue du parterre. La scène ayant (vue du parterre) sa gauche côté du Jardin des Tuileries et sa droite du côté de la Cour du Carrousel.

Dans la deuxième moitié du XVII<sup>e</sup> siècle, très certainement influencées par la construction des salles italiennes, on peut voir de nouvelles salles confortables comme celle du Palais Royal que partageaient la troupe de Molière et les Italiens de la Commedia dell'arte.



SALLE ET SCÈNE DU PALAIS ROYAL (alors Opéra) AU DÉBUT DU XVIII<sup>e</sup> SIÈCLE. Gravure de Guillaumin, d'après Coypel.

# BLACK NATIVITY

## Distribution :

MARION WILLIAMS

et

THE STARS OF FAITH

BROTHER JOE MAY

et

THE JUBILATION SINGERS

ANN BOLDEN

|                      |                  |
|----------------------|------------------|
| Le Récitant .....    | IDA SHEPLEY      |
| Joseph .....         | MORRIS DONALDSON |
| Marie .....          | SYLVIA WATERS    |
| L'Archange .....     | MARION WILLIAMS  |
| Un Ange .....        | ANN BOLDEN       |
| Le Prédicateur ..... | BROTHER JOE MAY  |

## PREMIERE PARTIE

### L'ENFANT EST NE

Joie au monde  
Ma route est brumeuse  
Pas de place à l'auberge  
Le voyage est presque terminé  
Oh, Jérusalem au matin  
N'était-ce pas une pitié et une honte  
Comment allez-vous nommer ce joli petit bébé  
N'était-ce pas un jour glorieux  
Le Christ est né  
Va, proclame-le sur la montagne  
Lève-toi berger et suis  
Dans quel mois Jésus est-il né  
Doux petit enfant Jésus  
Oh, venez tous fidèles

## DEUXIEME PARTIE

### LA PAROLE EST PROPAGEE

Assemblés ici ce soir  
Saint Esprit ne me quitte pas  
Nous serons transformés  
Le Sang m'a sauvé  
Une fente dans le mur  
Personne n'est comparable au Seigneur  
Sa volonté doit être faite  
J'ai dit que je ne le dirais à personne  
Eloigne-toi Jourdain  
Faisons les bagages  
Dieu soit avec vous

## QUELQUES MOTS SUR

### MARION WILLIAMS et THE STARS OF FAITH

Marion Williams et The Stars of Faith est un des ensembles américains les plus fameux de gospellers. Ce groupe a chanté à Madison Square Garden, au Carnegie Hall, au Town Hall, au Theatre Apollo et dans de nombreuses et non moins fameuses autres salles. Marion Williams a commencé à chanter à l'âge de six ans dans une église de Miami et en 1947 devint un des membres les plus en vue des Clara Ward Singers. En 1958, elle forme son propre groupe The Stars of Faith avec Frances Steadman, Kitty Parham, Henrietta Waddy, Mattie Williams et avec le pianiste Albert Carter.

# BLACK NATIVITY

C'est un spectacle encore très récent : il a été montré pour la première fois à Broadway en décembre dernier ; mais déjà tout le monde en parle et tout le monde veut l'avoir vu. C'est le premier spectacle de chants de Noël (exactement « Gospel Song-Play ») présenté sur une scène. Par l'esprit il rejoint le film *Verts Pâturages* ; c'est l'esprit des « mystères » du Moyen Age interprété par les Noirs d'Amérique.

Le chant, on le sait, a une importance capitale dans les églises des Etats-Unis réservées aux congrégations noires. Des groupes de chanteurs, souvent professionnels, entraînent les fidèles dans une exaltation et une sérénité extraordinaires en se laissant entraîner eux-mêmes par l'histoire qu'ils chantent, au point de la mimer et de la danser, comme cela s'est fait d'ailleurs à certaines époques dans les églises catholiques européennes. Certains de ces chanteurs sont devenus si célèbres qu'on les a invités à chanter hors des églises, dans les salles de concert ou les festivals de jazz. Mais jamais on n'avait songé à montrer sur scène le spectacle de ces chanteurs, tel qu'il se déroule dans les églises mêmes. Un producteur de télévision y pensait lorsqu'un impresario en quête d'un producteur, vint lui soumettre un scénario destiné à être représenté dans les églises à l'époque de Noël. C'était *Black Nativity* qui fut ainsi détourné de sa destination première pour être présenté au théâtre. Mais c'est dans les églises que les producteurs s'en allèrent recruter leurs interprètes parmi les meilleurs chanteurs de « gospel ».

Le succès des représentations de *Black Nativity* dépassa tout ce qu'on avait espéré. Et le soir de la dernière représentation, un ami entraîna Gian Carlo Menotti à cet étonnant spectacle. Il fut bouleversé au point d'engager la troupe à faire ses débuts en Europe.

LE THÉÂTRE  
PAR GUIL  
TREUR DE  
A DANSER,  
MÉDIENS D  
ST-GERMAIN  
Son fils Je  
gauche le "  
Grand, s'étai  
Temple et y  
(Photo Hach

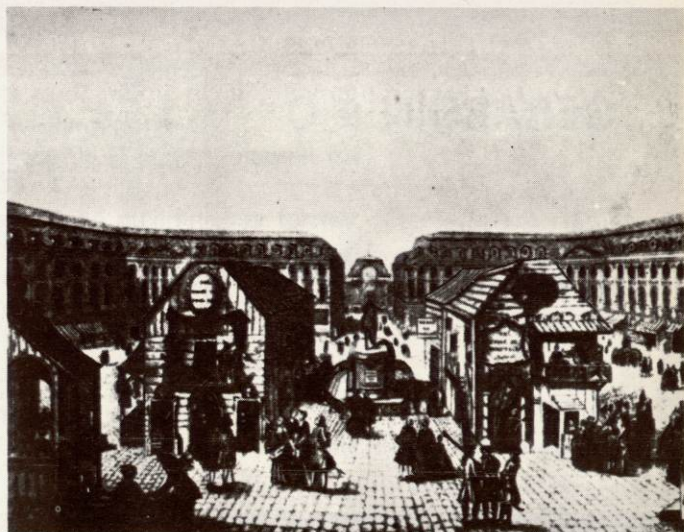
# LE THEATRE EN FRANCE AU XVIII<sup>e</sup> siècle



A cette époque la Comédie Française tente en vain d'abattre les compagnies ambulantes sans cesse renaissantes. N'ayant pas grand chose à perdre, ou a beau les pourchasser, elles s'en soucient guère. On leur interdit de jouer et on abat la loge qu'elles ont élevée à la Foire St-Germain. Elles cherchent à tourner l'obstacle et font jouer des enfants, des acteurs en bois (nos marionnettes).

Cependant, pour rester dans les règles, ces compagnies ambulantes avaient droit, pendant la durée de la foire, à une estrade sans peinture ni décor. Celle-ci se tenait au nord de l'enclos de St-Germain-des-Près (vers la place St-Sulpice) du début janvier aux environs de Pâques. Une autre à l'enclos St-Laurent vers la Porte St-Martin, de fin juin à fin septembre.

Le théâtre de la foire, et en particulier celui de Nicolet vécut en marge des théâtres privilégiés jusqu'au jour où ce même Nicolet obtint l'autorisation de louer une salle et de s'y installer,



LE THÉÂTRE NICOLET FUT FONDÉ PAR GUILLAME NICOLET, MONTEUR DE MARIONNETTES ET MAÎTRE À DANSER, QUI EXHIBAIT SES COMÉDIENS DE BOIS AUX FOIRES ST-GERMAIN, ST-LAURENT, ST-OVIDE. Son fils Jean-Baptiste, dont on voit à gauche le "jeu", installé place Louis-le-Grand, s'établit en 1760 boulevard du Temple et y donna des pantomimes. (Photo Hachette).



**VALS  
FAVORITE**  
eau minérale  
naturelle



**pétillante  
et légère**

32



**AGENCE  
CITROËN  
DES  
BROTTEAUX**

MARCEL PERRIN  
2 CV - ID19 - DS19 - PANHARD

GARAGE MÉTROPOLE

106 - 115, rue Bugeaud

STATION SERVICE - CARROSSERIE  
MÉCANIQUE - VÉHICULES NEUFS  
ET OCCASIONS

*La Cuisine*  
*François Chaussard*

ÉLÉMENTS DE CUISINE

**5, rue Gentil**

**LYON (2<sup>e</sup>)**

Téléphone 28-39-48



*Elégance*

*Charme*

*Ambiance*

**Caravelle  
CABARET**

15, Rue des Quatre-Chapeaux

Près du GRAND HOTEL DE LA PAIX

Téléphone 37-45-02 LYON 2<sup>e</sup>

**GERARDIN & C<sup>ie</sup>**

**Antiquités**

6 r. Auguste-Comte (XVIII<sup>e</sup>-XIX<sup>e</sup> siècles)

5 avenue du Doyenné (Haute-Époque)

*Pascal-Suisse*

Fabricant Joaillier - Orfèvre

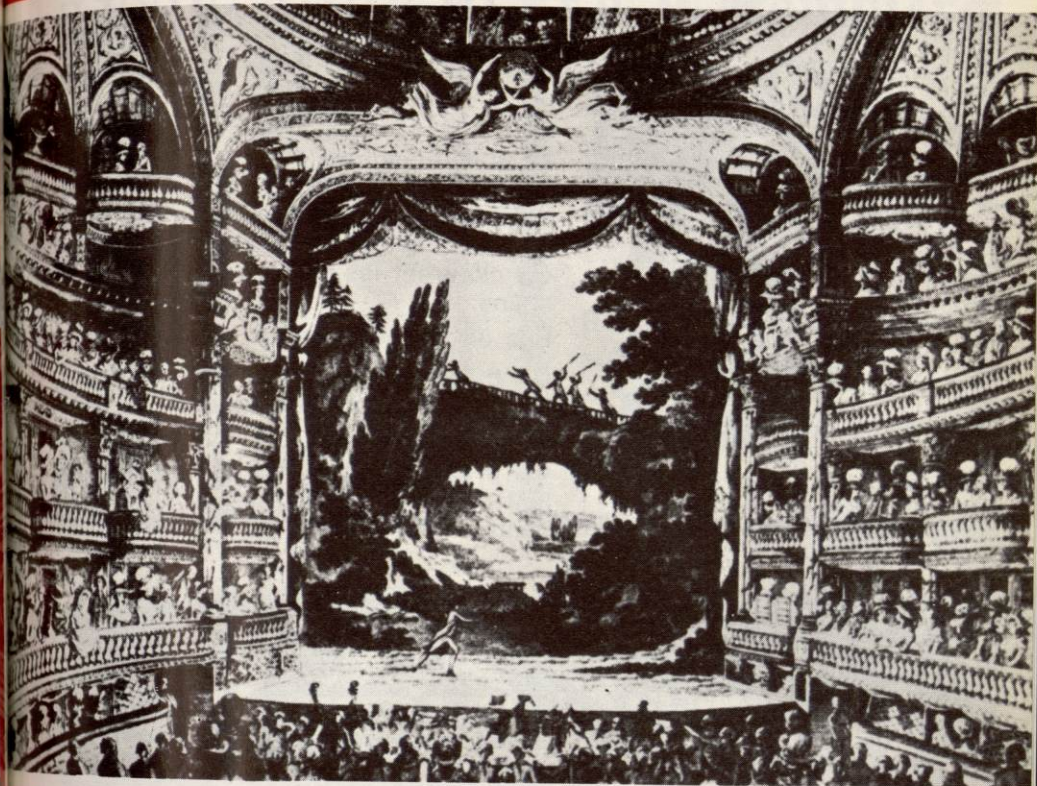
13, rue des Remparts d'Ainay

**LYON (2<sup>e</sup>)**

Téléphone 37-16-00



LA SALLE DU THÉÂTRE FRANÇAIS  
DEVENU THÉÂTRE DE LA RÉPUBLIQUE  
DURANT LA RÉVOLUTION.  
Représentation du « Voyage », de  
Lafont.



A la Révolution, tout le monde fut libre d'ouvrir un théâtre et d'y faire n'importe quoi, même faillite. Il y en eut par dizaines, et des salles par centaines.

Le Théâtre Français date de cette époque puisqu'il fut inauguré le 15 mai 1790.

L'Empire y mit ordre, tant et si bien qu'il finit par fermer en 1807, 22 théâtres d'un coup. Il n'en laissa vivre que 8 : 4 scènes subventionnées et 4 scènes libres sous réserve de censure bien entendu. C'était la Gaité, l'Ambigu, les Variétés et le Vaudeville. Ces 4 théâtres sont venus jusqu'à notre temps, seul le Vaudeville a disparu absorbé par le cinématographe.

LE THEATRE

# JAPONAIS

AU XVIII<sup>e</sup> SIÈCLE



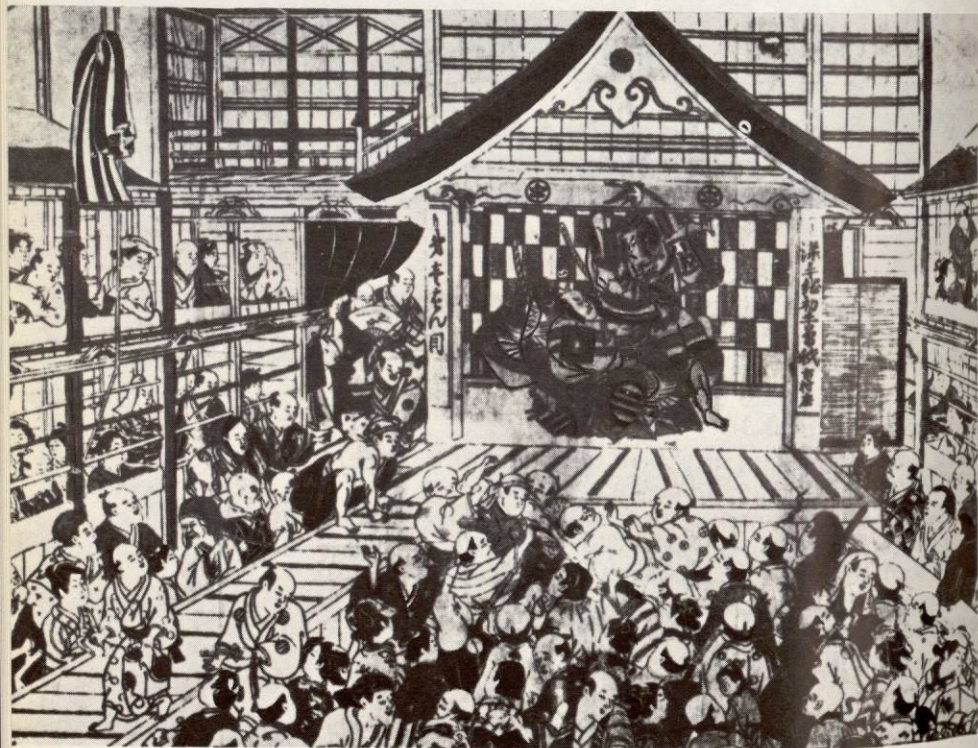
La scène chinoise et japonaise telle qu'elle s'est définie tout au long des siècles est constituée par des tréteaux, des nattes fixées sur des bambous, des toiles peintes qui clôturent les côtés et le fond de la scène.

Pas de décors : ceux-ci sont suggérés.

Ce théâtre s'installe un peu partout, sur les places, dans les rues où la foule accourt.

On présume qu'il existait à Kyoto, au milieu du XVIII<sup>e</sup> siècle, des scènes tournantes.

UNE REPRÉSENTATION THÉÂTRALE AU JAPON, AU XVIII<sup>e</sup> SIÈCLE. Estampe du peintre Kiyohiro (1708-1776). Une rixe se produit parmi les spectateurs.



*élégante et personnelle  
votre ligne sera...*

*Claire Belle*

CRÉATION - COUTURE

68, rue Pt Ed.-Herriot - LYON (2<sup>e</sup>)

**La Colombière**

Salon de Thé - Restaurant

1, rue de la Baleine

**VIEUX-LYON**

Tél. : 42-16-88

**Repas après spectacle  
sur commande**

**A. L. T. I.**

**TRANSACTIONS  
IMMOBILIÈRES  
CONSTRUCTIONS**

7, quai Général Sarrail

LYON (6<sup>e</sup>)

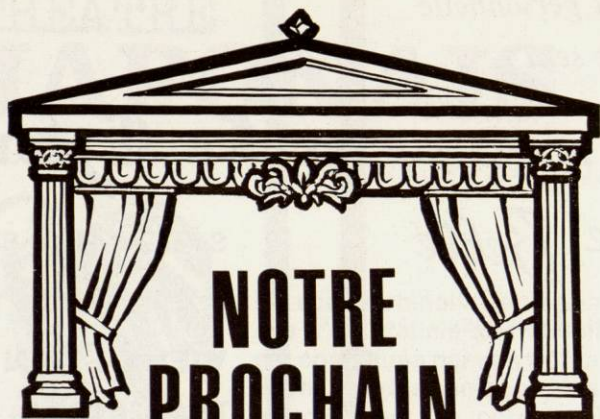
Tél. 24-05-66 - 24-05-74

**FOURNITURES  
POUR COUTURE  
HAUTE NOUVEAUTÉ**

**Tabardel**  
LYON

62, rue Président Edouard-Herriot

**PRÊT A PORTER - TISSUS**



**NOTRE  
PROCHAIN  
SPECTACLE**

*Les 8 et 9 Janvier :*

EDWIGE FEUILLÈRE

HENRY GUI SOL

HENRI VILBERT

dans

“ LA PARISIENNE ”

de

HENRY BECQUE

PRODUCTIONS THEATRALES GEORGES HERBERT

*l'ambiance*  
*camarguaise*

AU CŒUR DU  
VIEUX LYON

---

**LE GARDIAN**  
**BAR - RESTAURANT**  
**SA CAVE DANCING**

16 Rue Lainerie - LYON-5  
*(près place du Change)*

**CONSTRUCTION**  
**CO-PROPRIÉTÉS**

**ROCHETTE**

8, rue Joseph-Serlin  
**LYON - 1<sup>er</sup>**

Téléphone: 28-30-58

**SALLE DE VENTE**  
**au Dragon d'Or**

TAPIS PERSANS ET DE  
REPRODUCTION DE  
TOUTES PROVENANCES  
OBJETS D'ARTS - IVOIRE  
ET PIERRE DURES

28, quai Victor-Augagneur  
LYON (3<sup>e</sup>)

Téléphone 60-69-84  
*ouvert tous les jours, même le dimanche*

60 cours Gambetta Lyon - 72 95 74  
**P. ARRIVETZ**

AGENCEMENT DE  
BUREAUX

**DASSAS**

CAISSE  
D'ÉPARGNE  
DE  
LYON

SIÈGE SOCIAL : 12, RUE DE LA BOURSE

DISPONIBILITE - SECURITE - RENTABILITE

IL Y A TOUJOURS  
UNE SUCCURSALE  
A PROXIMITÉ  
DE VOTRE DOMICILE