

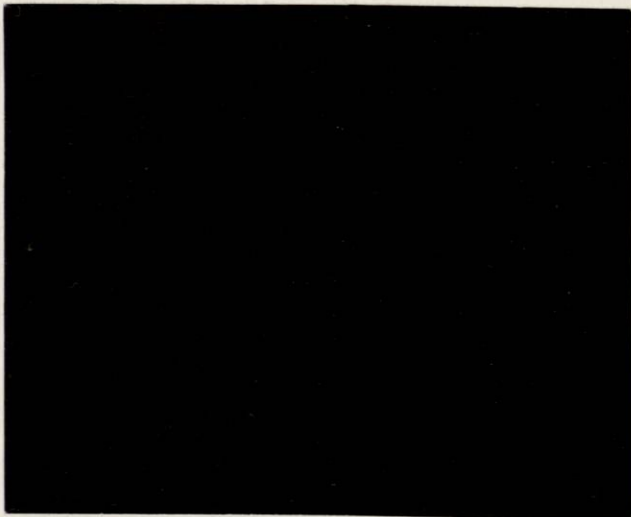
THÉÂTRE DES CÉLESTINS



SAISON 1963-64

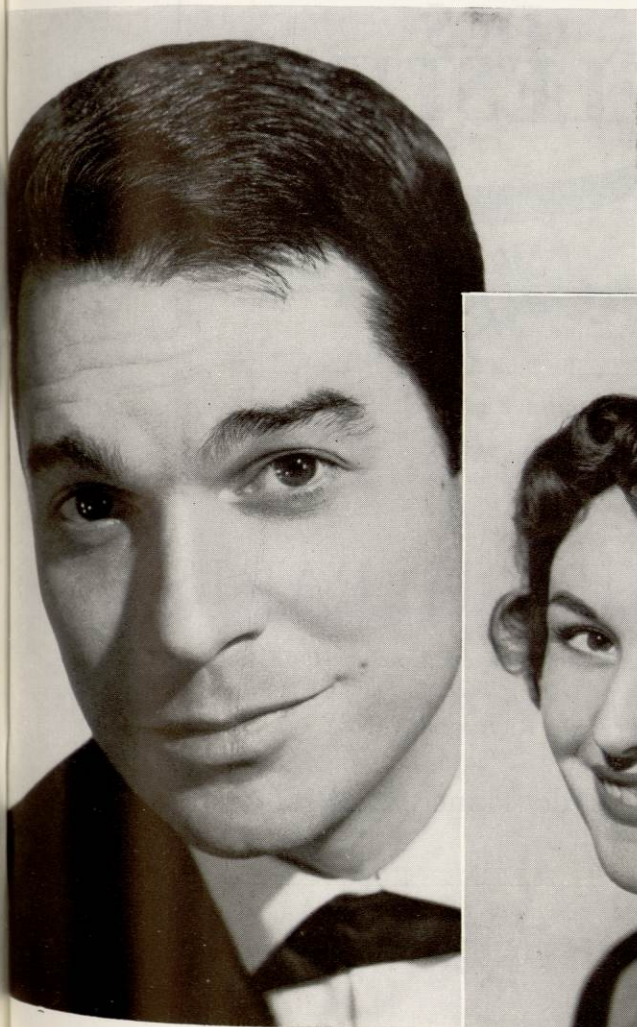


A Jours à Paris
 13. 22 mars -



ce programme a été édité par
L'AGENCE RHODANIENNE DE PUBLICITÉ ET D'ÉDITION
9 quai Jean-Moulin - Lyon
TEL. 28-58-03

Robert Piquet



Huguette Duval



THÉÂTRE DES CÉLESTINS



A PARTIR DU VENDREDI 13 MARS :

4 JOURS A PARIS

Comédie musicale moderne en 2 Actes et 6 Tableaux

Livret de Raymond VINCY

Musique de Francis LOPEZ



DU 13 AU 22 MARS

4 JOURS A PARIS

Comédie musicale moderne
en 2 actes et 6 tableaux

Livret et lyrics de RAYMOND VINCY

Musique de FRANCIS LOPEZ

Mise en scène de André DANGELYS

THÉÂTRE
DES
CÉLESTINS



14^e SPECTACLE D'ABONNEMENT

LE BAL DU LIEUTENANT HELT

avec

PASCALE PETIT

et

GIANI ESPOSITO



LE THEATRE

EN FRANCE

AU DÉBUT DU

XVII^e SIÈCLE



Les salles de spectacles en France à cette époque, influencées peut-être par celles du théâtre élisabethain, étaient rectangulaires, fort peu commodes car longues et très étroites. A l'une des extrémités de ce rectangle, une estrade sur laquelle était posée la scène. Le long des murs deux rangs de galeries superposées formaient les loges. Au-dessous, le parterre où l'on se tenait debout.

Par cette disposition, l'optique de même l'accoustique en souffraient beaucoup.

La salle était peu éclairée, et les couloirs l'étaient moins encore. Le lieu semblait propice à tous les désordres, et effectivement les désordres de toutes espèces y étaient fréquents.



UNE SALLE DE SPECTACLE
RECTANGULAIRE, AU DÉBUT DU
XVII^e SIÈCLE, d'après Chauveau. -
(Bibliothèque Nationale).

LE THEATRE italien AU XVII^e SIÈCLE

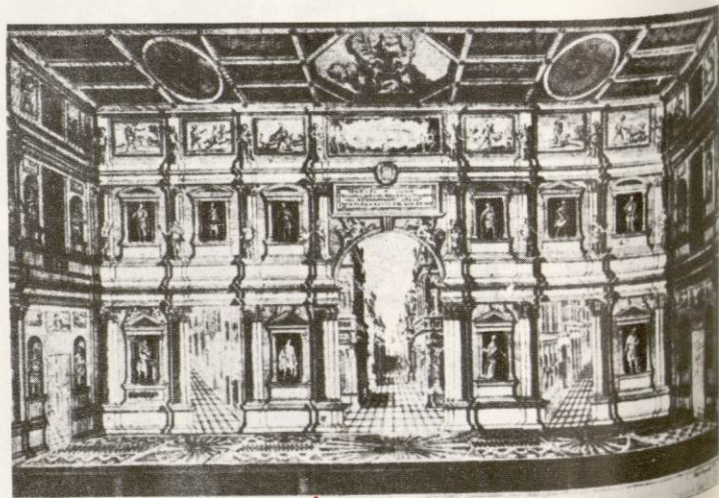
Les Italiens, à cette période, allaient faire un grand pas dans le domaine de la mise en scène. En effet, avec la belle salle du Théâtre Palladio à Vicence, apparaissait la "perspective scénique".

Le théâtre italien allait donc donner naissance à un style original se perpétuant jusqu'à nos jours.

Un style qui s'exalte dans les fantaisies architecturales et plastiques de la scène devenue statique et, trouvant la mobilité du décor même, dans les moyens d'une machinerie toujours en évolution et plus précise.

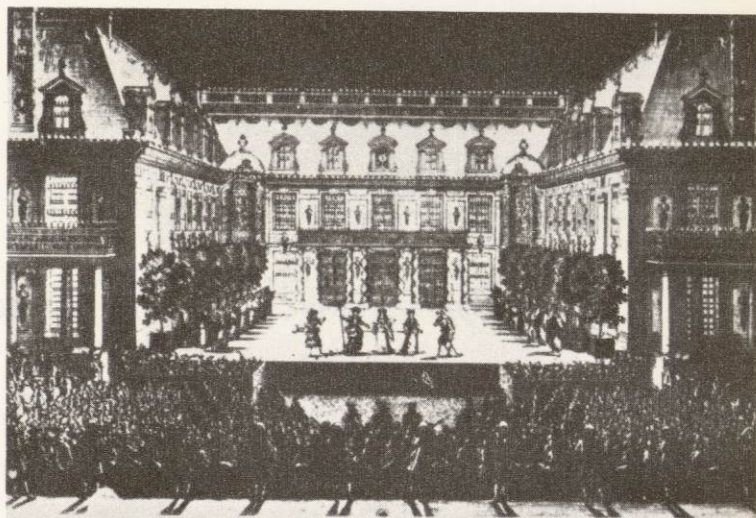


SCÈNE DU THÉÂTRE DE PALLADIO A VICENCE, AVEC SES TROIS ARCADES LAISSANT ENTREVOIR DES RUES EN PERSPECTIVE, BORDEES DE VÉRITABLES MAISONS DE BOIS.



LE THEATRE EN FRANCE AU XVII^e SIÈCLE XVIII^e

ET DÉBUT DU



UNE REPRÉSENTATION D'AL-
BISTE, DE QUINAULT ET LULLI
DANS LA COUR DE MARBRE
DE VERSAILLES. ÉCLAIRAGE
RÉALISÉ PAR CARLO VIGARINI
AU MOYEN DE MILLIERS DE
CANDÈLES. Gravure de Jean
Bouffande, 1676.

Les représentations théâtrales à la Cour de Louis XIV étaient nombreuses. De plus, il y avait au temps ou éclatent Corneille, Racine et Molière, à Paris de bonnes salles de théâtre comme l'Hôtel de Bourgogne et le Théâtre du Marais... De cette époque date l'expression "côté cour et côté jardin". En effet, Molière en montant "Psyché" dans la Grande Salle des Machines des Tuileries en 1671, donna le nom "cour" pour désigner la partie droite de la scène, et le nom "jardin" pour la partie gauche, vue du parterre. La scène ayant (vue du parterre) sa gauche côté du Jardin des Tuileries et sa droite du côté de la Cour du Carrousel.

Dans la deuxième moitié du XVII^e siècle, très certainement influencées par la construction des salles italiennes, on peut voir de nouvelles salles confortables comme celle du Palais Royal que partageaient la troupe de Molière et les Italiens de la Commedia dell'arte.



SCÈNE ET SCÈNE DU PALAIS-
ROYAL (alors Opéra) AU DÉBUT
DU XVIII^e SIÈCLE. Gravure de
Coyvel, d'après Coyvel.

4 JOURS A PARIS

Distribution :

Amparita	JOSETTE FAVEY
Gabrielle	ELIANE VARON
Zénaïde	HUGUETTE MARLING
Simone	HUGUETTE DUVAL
Clémentine, masseuse	CLAIRE PETIROY
Marcelle, coiffeuse	NICOLE BELLAMY
Jacqueline, manucure	NATHALIE CHAUVIN
Les Clientes	{ CAROLE FERA FLORENCE BIOULES MARIE-CLAUDE DAGENS BRIGITTE BOSSET ELISABETH ATAOS

Ferdinand	ROBERT PIQUET
Nicolas	PIERJAC
Hyacinthe	WILLY FRATELLINI
Bolivar	HENRI BEDEX
Montaron	JEAN LORIOT
Dieudonné	ROBERT NERVAL
Ambroise	JOSEPH D'AVINCOURT

et

LE BALLET DE MARIE-LOUISE DIDION

Orchestre sous la Direction de Raymond CHEVREUX

Vélo de la Maison Pithioud

Meubles de jardin de la Maison Canard-Volland

4 JOURS A PARIS

ANALYSE

L'Institut de Beauté « HYACINTHE », place Vendôme, est sans dessus-dessous. Il est bientôt midi et Ferdinand, le chef de réception, le chouchou de toutes les clientes, n'est pas encore arrivé. Sa petite amie Simone, la manucure, folle d'inquiétude et, peut-être aussi, de jalousie, serait prête à alerter la police si le patron n'intervenait énergiquement pour l'empêcher de faire un scandale.

Si anormal que cela paraisse, Hyacinthe est le seul à garder le sourire. C'est lui, en effet, qui a pris la veille un rendez-vous secret pour Ferdinand et il se réjouit à la pensée que son chef de réception a dû oublier l'heure dans les bras de la senora Amparita. C'est une richissime Brésilienne que son mari, Bolivar, jaloux comme un tigre, a dû laisser seule à Paris pendant 4 jours.

Hyacinthe espère bien que cette aventure parisienne, organisée par ses soins, décidera la Brésilienne à lui consentir la commandite dont il a besoin pour embellir son établissement.

Mais, lorsque Ferdinand arrive enfin, lorsque son copain Nicolas, le pédicure, le questionne, nous apprenons que son absence a une toute autre raison. Cette raison, purement adorable, se nomme Gabrielle. C'est une petite provinciale, venue passer, elle aussi, 4 jours à Paris et qu'il a rencontrée par hasard, à point nommé pour lui faire oublier le rendez-vous de la bouillante Amparita.

Et, de péripétie en péripétie, de coup de théâtre en coup de théâtre, tous nos personnages vivront une aventure échevelée qui saura, nous l'espérons, apporter à notre public tous les éléments d'une joyeuse soirée.

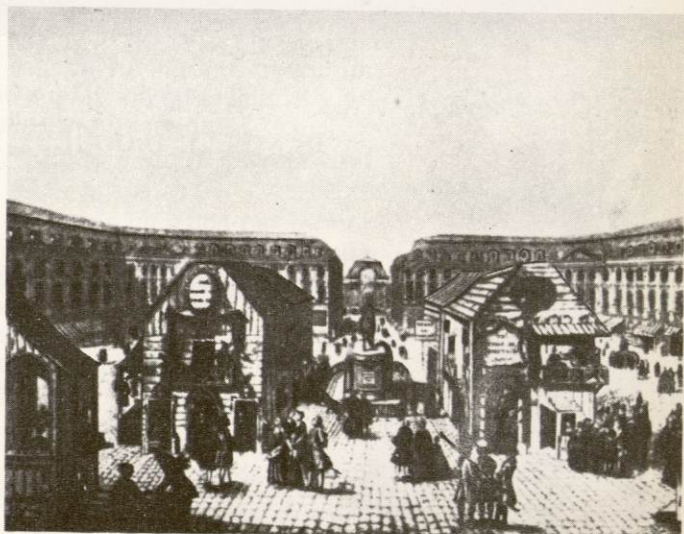
LE THEATRE EN FRANCE AU XVIII^e siècle



A cette époque la Comédie Française tente en vain d'abattre les compagnies ambulantes sans cesse renaissantes. N'ayant pas grand chose à perdre, ou a beau les pourchasser, elles s'en soucient guère. On leur interdit de jouer et on abat la loge qu'elles ont élevée à la Foire St-Germain. Elles cherchent à tourner l'obstacle et font jouer des enfants, des acteurs en bois (nos marionnettes).

Cependant, pour rester dans les règles, ces compagnies ambulantes avaient droit, pendant la durée de la foire, à une estrade sans peinture ni décor. Celle-ci se tenait au nord de l'enclos de St-Germain-des-Prés (vers la place St-Sulpice) du début janvier aux environs de Pâques. Une autre à l'enclos St-Laurent vers la Porte St-Martin, de fin juin à fin septembre.

Le théâtre de la foire, et en particulier celui de Nicolet vécut en marge des théâtres privilégiés jusqu'au jour où ce même Nicolet obtint l'autorisation de louer une salle et de s'y installer,



LE THÉÂTRE NICOLET FUT FONDÉ PAR GUILLAME NICOLET, MONSIEUR DE MARIONNETTES ET MAÎTRE À DANSER, QUI EXHIBAIT SES COMÉDIENS DE BOIS AUX FOIRES ST-GERMAIN, ST-LAURENT, ST-OVIDE. Son fils Jean-Baptiste, dont on voit à gauche le "jeu", installé place Louis-le-Grand, s'établit en 1760 boulevard du Temple et y donna des pantomimes. (Photo Hachette).



THÉÂTRE
DES
CÉLESTINS



12^e spectacle de l'abonnement, lundi 4 mai, à 20 h. 45 :

En remplacement de la représentation qui n'a pas pu être donnée
le vendredi 24 janvier

LA ROBE MAUVE
DE VALENTINE

de FRANÇOISE SAGAN

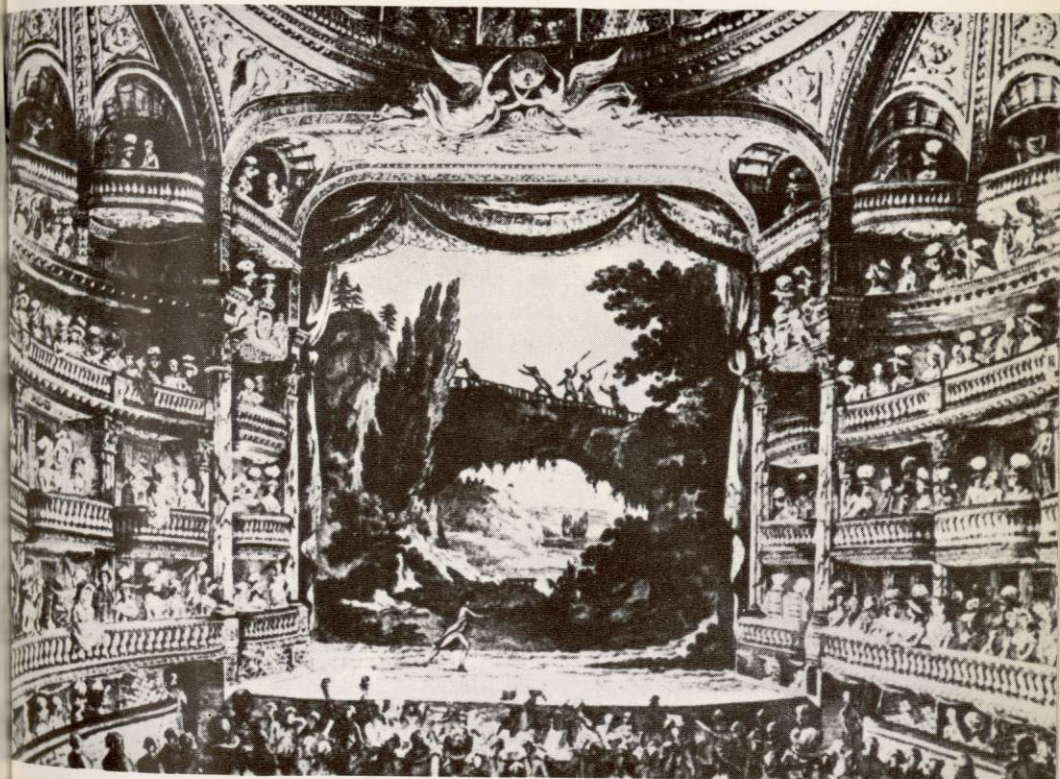
avec

DANIELLE DARRIEUX





LA SALLE DU THÉÂTRE FRANÇAIS
DEVENU THÉÂTRE DE LA RÉPUBLIQUE
DURANT LA RÉVOLUTION.
Représentation du « Voyage », de
Laferte.



A la Révolution, tout le monde fut libre d'ouvrir un théâtre et d'y faire n'importe quoi, même faillite. Il y en eut par dizaines, et des salles par centaines.

Le Théâtre Français date de cette époque puisqu'il fut inauguré le 15 mai 1790.

L'Empire y mit ordre, tant et si bien qu'il finit par fermer en 1807, 22 théâtres d'un coup. Il n'en laissa vivre que 8 : 4 scènes subventionnées et 4 scènes libres sous réserve de censure bien entendu. C'était la Gaité, l'Ambigu, les Variétés et le Vaudeville. Ces 4 théâtres sont venus jusqu'à notre temps, seul le Vaudeville a disparu absorbé par le cinématographe.

LE THEATRE JAPONAIS AU XVIII^e SIÈCLE



UNE REPRÉSENTATION THÉÂTRALE AU JAPON, AU XVIII^e SIÈCLE. Estampe du peintre Kiyochiro (1708-1776). Une rixe se produit parmi les spectateurs.

La scène chinoise et japonaise telle qu'elle s'est définie tout au long des siècles est constituée par des tréteaux, des nattes fixées sur des bambous, des toiles peintes qui clôturent les côtés et le fond de la scène.

Pas de décors : ceux-ci sont suggérés.

Ce théâtre s'installe un peu partout, sur les places, dans les rues où la foule accourt.

On présume qu'il existait à Kyoto, au milieu du XVIII^e siècle, des scènes tour-nantes.





TABLE DES ILLUSTRATIONS

Une salle rectangulaire	HIT p. 128 - Tome III
Scène Palladio à Vicence	HIT p. 266 - Tome II
Représentation à Versailles	ORJ p. 177
Scène & Salle du Palais Royal	HIT p. 1 - Tome IV
Théâtre de Nicolet	EIM p. 37
Salle du Théâtre Français	ORJ p. 221
Estampe d'un Théâtre Japonais	ORJ p. 18

Ouvrages utilisés

HIT : Histoire générale illustrée du Théâtre
ORJ : Le théâtre des origines à nos jours
EIM : Encyclopédie par l'image - Le théâtre



*Du samedi 28 au mardi 31 Mars en soirée, à 20 h. 45
(Matinée à 14 h. 45 les dimanche 29 et lundi 30 Mars)*

LA COMÉDIE DE GENÈVE

dans

ARSENIC

ET

VIEILLES DENTELLES

de

JOSEPH KESSELRING

Adaptation française de PIERRE BRIVE

Ce n'est pas plus cher

...et pourtant
c'est
incomparable

C'est grâce à son organisation mondiale qu'Air France est en mesure de vous donner les meilleurs voyages aux meilleurs prix.

Où que vous désiriez aller, et à quelque époque de l'année que ce soit, Air France est à votre disposition : tarifs les mieux adaptés, appareils les plus modernes (nouveaux Boeings ou Caravelles bien connues).

Vous bénéficiez des avantages spéciaux que vous offrent de nombreux Agents de Voyages ou les agences Air France : le Welcome Service, les locations de voiture, les excursions individuelles ou en groupe (au tarif économique Jet), le Crédit Personnel...

Autre avantage, et non le moindre : sur les lignes Air France, vous retrouverez la courtoisie et l'accueil de tradition en France. Si vous n'avez pas encore voyagé par Air France, il vous reste une merveilleuse découverte à faire : la joie et le confort que vous procure un service attentif.

AIR FRANCE
LE PLUS GRAND RÉSEAU DU MONDE



Renseignements et Billets : TOUTES AGENCES DE VOYAGES AGRÉÉES et
AIR FRANCE, 10, Quai Jules-Courmont, LYON (2^e) - Téléphone : 42-57-01

CAISSE
D'ÉPARGNE
DE
LYON

SIÈGE SOCIAL : 12, RUE DE LA BOURSE

DISPONIBILITE - SECURITE - RENTABILITE

IL Y A TOUJOURS
UNE SUCCURSALE
A PROXIMITÉ
DE VOTRE DOMICILE