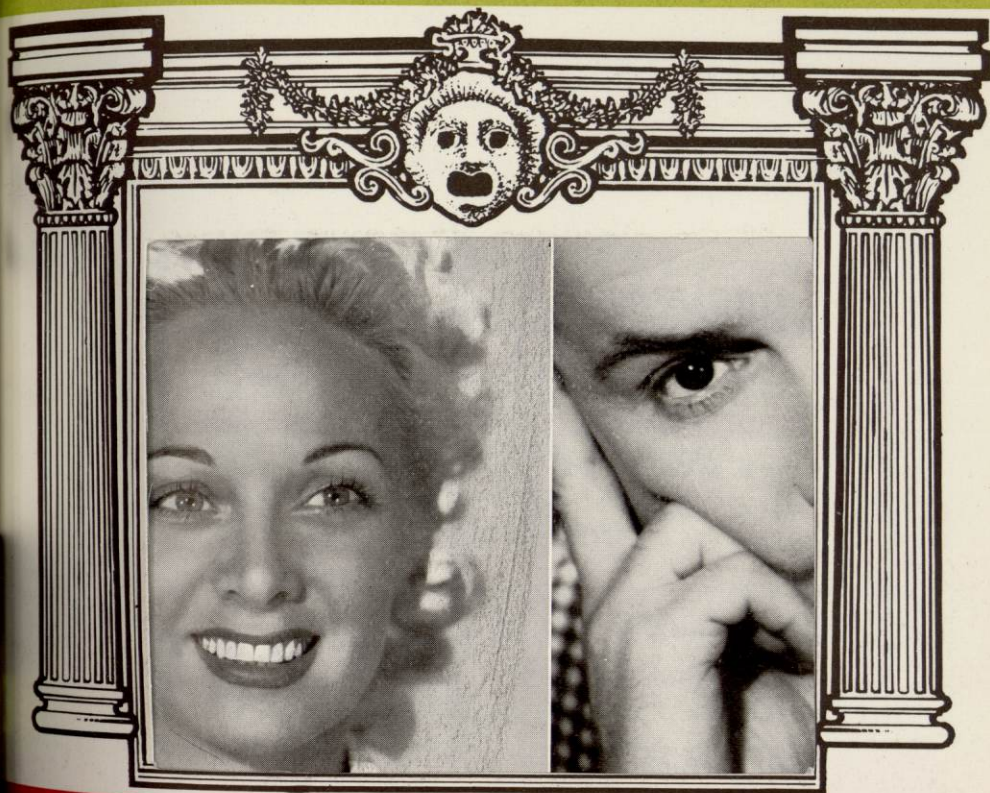


SAISON 1964-65

Quadrille

15, 17 Janvier



THÉÂTRE  
DES  
CÉLESTINS



**POUR VENDRE OU ACHETER**

IMMEUBLES - VILLAS - TERRAINS - CO-PROPRIÉTÉS

FONDS DE COMMERCE - LOCAUX

**une seule adresse**

**LA BRESSANE**

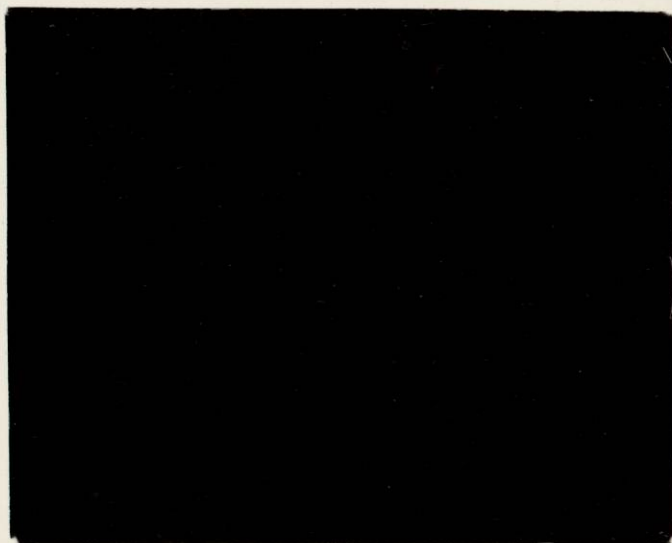
J. NALLET

*Membre de la Chambre Syndicale*

5 COURS GAMBETTA

LYON (3<sup>e</sup>)

TÉL. 60-11-17 - 60-74-76



ce programme a été édité par  
L'AGENCE RHODANIENNE DE PUBLICITÉ ET D'ÉDITION  
9 quai Jean-Moulin - Lyon  
TEL. 28-58-03

R  
S

FRANÇOISE DELILLE  
MEMBRE  
FRANÇOISE DELILLE  
MEMBRE

# Jean Weber

Ex-sociétaire de la Comédie Française

# Françoise Delille

Ex-pensionnaire de la Comédie Française



## SERVICE RAPIDE

PARIS - LYON - MARSEILLE  
CANNES - NICE ET LITTORAL  
CALAIS - CAUDRY - LE NORD  
NANCY - BORDEAUX - TOULOUSE  
ET LE SUD-OUEST

Transports par "Containers" ttes directions  
COLIS POSTAUX FRANCE ET ETRANGER  
AIR - FER - ROUTE

## LAMBERT & VALETTE s.a.

45-47 rue Creuzet (face 56 av. J.-Jaurès)  
LYON - 7°. Tél. 72-95-71 (3 lignes)  
TELEX : LAMVAL LYON 31.092  
17 rue Childebert (2°) tél. 37-45-75

**GROUPAGES**

# Pierrefeu

A MEUBLEMENT

**fabricant - décorateur**

*Maison fondée en 1880*

MAGASIN :

3 COURS DE  
LA LIBERTÉ

LYON (3°)

USINE :

31, RUE  
STE-ANNE-  
DE-BARABAN

CRÉATION DE MODÈLES  
TRANSFORMATION  
RÉPARATIONS  
GARDE D'ÉTÉ  
CUIRS ET DAIMS

## FLORENCE - FOURRURES

**ANNE GIUSTI**

*Artisan-Fourreur*

**8, Place Saint-Paul**

**LYON (5°)**

**Tél. 28-79-38**

## DÉMÉNAGEMENTS

GARDE-MEUBLES

# PARADIS

59, avenue de Saxe, LYON

PRIX SPÉCIAUX PAR  
GROUPAGES POUR LA  
FRANCE ET  
L'ETRANGER

NOUS CONSULTER :

**60-15-93**

Du 15 au 17 janvier :

FRANÇOISE DELILLE

présente

# QUADRILLE

Comédie en 2 actes et 6 tableaux

de

SACHA GUITRY

Mise en scène de ROBERT MANUEL  
ex-Sociétaire de la « Comédie Française »

Décor de JACQUES MARILLIER

Meubles de la Maison Chaleysin

**HITONE****HAUTE FIDÉLITÉ**

Magnétophones

Modulation de Fréquence

*Techniciens - Installateurs :**Ets CH. ANDRÉ*61 rue Cuvier - LYON-VI<sup>e</sup>

Téléphone 24-89-50

**LA PLUME D'OR**  
**SPÉCIALISTE DU STYLO**

ARTICLES DE BUREAU - CUIR

71, rue de la République - LYON

Tél. 42-26-87

J  
O  
U  
R  
et  
N  
U  
I  
T**BRASSERIE  
MIDI MINUIT**

Face au marché gare

**HUGUES GUELPA***vous servira**SES SPÉCIALITÉS*

coquillages, poissons

et... la gratinée

**LOCATION DE VOITURES  
AVEC CHAUFFEUR****AUTOS-TAXIS-VAISOIS***Madame J. Mingat*

44 bis, Quai Jayr

LYON - VAISE

Tél. 83-78-57

*Également à Lyon***LES VOYAGES  
WASTEELS***se mettent à votre disposition pour  
tous vos déplacements***FER - MER - AIR**40 Cours de Verdun - LYON (2<sup>e</sup>)

Tél. 37-01-79

**EXPRESS  
PRESSING**DÉGRAISSAGE A SEC  
REPASSAGE IMMÉDIAT  
TEINTURE5 RUE DE L'ANCIENNE-PRÉFECTURE  
LYON

TÉL. 42-92-72

LIVRAISON DANS LES 24 HEURES

# LE THEATRE

# EN FRANCE

AU DÉBUT DU

# XVII<sup>e</sup> SIÈCLE



Les salles de spectacles en France à cette époque, influencées peut-être par celles du théâtre élisabethain, étaient rectangulaires, fort peu commodes car longues et très étroites. A l'une des extrémités de ce rectangle, une estrade sur laquelle était posée la scène. Le long des murs deux rangs de galeries superposées formaient les loges. Au-dessous, le parterre où l'on se tenait debout.

Par cette disposition, l'optique de même l'accoustique en souffraient beaucoup.

La salle était peu éclairée, et les couloirs l'étaient moins encore. Le lieu semblait propice à tous les désordres, et effectivement les désordres de toutes espèces y étaient fréquents.



UNE SALLE DE SPECTACLE RECTANGULAIRE, AU DÉBUT DU XVII<sup>e</sup> SIÈCLE, d'après Chauveau. - (Bibliothèque Nationale).

# LE THEATRE italien AU XVII<sup>e</sup> SIÈCLE

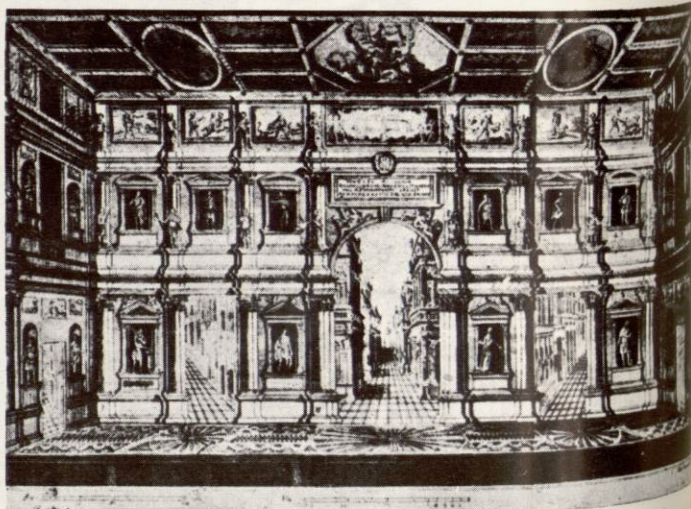
Les Italiens, à cette période, allaient faire un grand pas dans le domaine de la mise en scène. En effet, avec la belle salle du Théâtre Palladio à Vicence, apparaissait la "perspective scénique".

Le théâtre italien allait donc donner naissance à un style original se perpétuant jusqu'à nos jours.

Un style qui s'exalte dans les fantaisies architecturales et plastiques de la scène devenue statique et, trouvant la mobilité du décor même, dans les moyens d'une machinerie toujours en évolution et plus précise.



SCÈNE DU THÉÂTRE DE PALLADIO À VICENCE, AVEC SES TROIS ARCADES LAISSANT ENTREVOIR DES RUES EN PERSPECTIVE, BORDEES DE VÉRITABLES MAISONS DE BOIS.



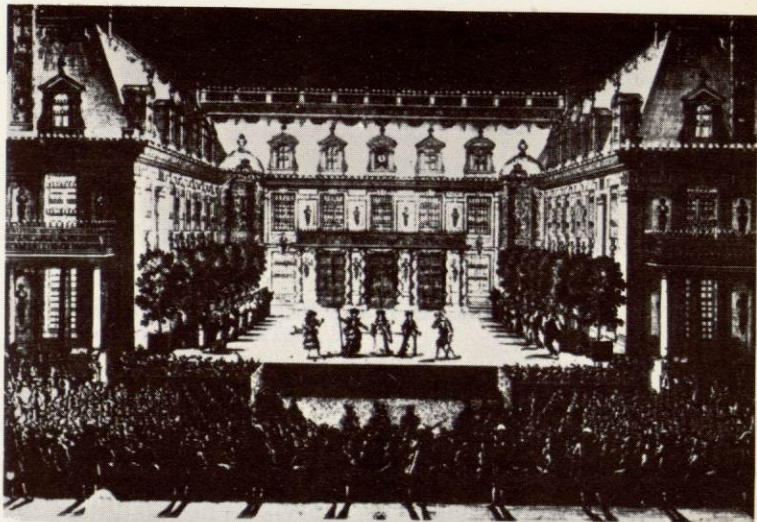
ET

UNE RE  
CESTE, D  
DANS LA  
DE VERS  
RÉALISÉ  
AU MOY  
CHANDEL  
Lepautre,

SALLE B  
ROYAL C  
DU XVII  
Jullain,

# LE THEATRE EN FRANCE AU XVII<sup>e</sup> SIÈCLE XVIII<sup>e</sup>

ET DÉBUT DU



UNE REPRÉSENTATION D'ALCESTE, DE QUINAULT ET LULLI DANS LA COUR DE MARBRE DE VERSAILLES. ÉCLAIRAGE RÉALISÉ PAR CARLO VIGARINI AU MOYEN DE MILLIERS DE CHANDELLES. Gravure de Jean Lepautre, 1676.

Les représentations théâtrales à la Cour de Louis XIV étaient nombreuses. De plus, il y avait au temps ou éclatent Corneille, Racine et Molière, à Paris de bonnes salles de théâtre comme l'Hôtel de Bourgogne et le Théâtre du Marais... De cette époque date l'expression "côté cour et côté jardin". En effet, Molière en montant "Psyché" dans la Grande Salle des Machines des Tuileries en 1671, donna le nom "cour" pour désigner la partie droite de la scène, et le nom "jardin" pour la partie gauche, vue du parterre. La scène ayant (vue du parterre) sa gauche côté du Jardin des Tuileries et sa droite du côté de la Cour du Carrousel.

Dans la deuxième moitié du XVII<sup>e</sup> siècle, très certainement influencées par la construction des salles italiennes, on peut voir de nouvelles salles confortables comme celle du Palais Royal que partageaient la troupe de Molière et les Italiens de la Commedia dell'arte.



SALLE ET SCÈNE DU PALAIS-ROYAL (alors Opéra) AU DÉBUT DU XVIII<sup>e</sup> SIÈCLE. Gravure de Joullain, d'après Coypel.

PALLADIO  
OIS ARCHITECTE  
ES RUES DE  
DE VERTU

# QUADRILLE

## *Distribution :*

(DANS L'ORDRE D'ENTREE EN SCENE)

La femme de chambre....	SUZANNE VERY
Philippe de Morannes.....	JEAN WEBER <i>Ex-sociétaire de la Comédie Français</i>
Claudine André .....	JACQUELINE RICARD
Carl Erickson .....	CHRIS KERSEN
Le Maître d'hôtel.....	PIERRE LEFEBVRE
Paulette Nanteuil .....	FRANÇOISE DELILLE <i>Ex-pensionnaire de la Comédie Française</i>

FRANÇOISE DELILLE est habillée par JACQUES GRIFFE  
Son étole de vison est de chez CANADA FURS

## QUADRILLE

### L'AUTEUR :

GUITRY Sacha (1885-1957), fils de Lucien (1860-1925). Le père, un des plus grands comédiens français. Le fils — Sacha — un « roi du théâtre », comme l'a sacré René BENJAMIN ; auteur, acteur, directeur, metteur en scène, cinéaste, etc., etc...

Sacha GUITRY écrivit sa première pièce « LE PAGE », une œuvrette innocente, à dix-sept ans. Il ne devait plus s'arrêter et, par la suite, il en composera plus de cent. La centième s'intitule « LE MOT DE CAMBRONNE ». Il le rappelle, d'une façon charmante, dans sa dédicace à la mémoire d'Edmond ROSTAND :

- « Oui, cent — déjà ! Qu'on ne m'en garde pas rancune.
- « Oh ! J'eusse préféré cent fois n'en faire qu'une,
- « Et que ce fût « LE MISANTHROPE » — tiens, pardi... »

Auteur abondant donc ; « Sacha, c'est notre Calderón », écrira Léon DAUDET. Mais auteur gai. « Amuser est mon seul but » dit-il ; ce but, qu'il se propose et qu'il atteint presque toujours, n'est pas si modeste ni négligeable. Ne pas ennuyer ! La chose la plus naturelle et cependant la plus difficile !

Et Sacha amuse avec rien, ou presque rien. Il utilise tout chaud les accidents de sa vie privée. Son théâtre est une indiscretion passionnée. Désinvolture, appétit de la liberté, insaisissable, avec cela dominateur, protecteur, Sacha est vraiment un être à part, agaçant, adorable et charmant. Il charme même ceux qui commencent par vous dire qu'il les exaspère et que c'est toujours la même pièce qu'il joue.

Théâtre, enfin, qui n'a pas été remplacé et qui fera encore rire dans cent ans, si l'on en croit Jean GIRAUDOUX.

## LA PIÈCE :

Les six tableaux de « QUADRILLE » se passent à Paris. La pièce est une fantaisie, mais terriblement franche et confidentielle. Nous sommes dans le monde du théâtre et du journalisme ; dans un monde « arrivé » où les questions d'argent ne se posent guère. Sacha nous conte une histoire d'amour, évidemment. Il y a cependant quelques répliques sur l'infidélité, la jalousie et la sérénité finale de l'homme, qui nous éloignent du vaudeville et donnent son rang à cette comédie.

Le sujet de la pièce, l'auteur l'a tiré d'un... accident de sa vie privée. A l'époque de la création on a beaucoup jase... On a oublié maintenant et le public peut librement apprécier une comédie devenue impersonnelle.

# LE THEATRE EN FRANCE AU XVIII<sup>e</sup> siècle



A cette époque la Comédie Française tente en vain d'abattre les compagnies ambulantes sans cesse renaissantes. N'ayant pas grand chose à perdre, ou a beau les pourchasser, elles s'en soucient guère. On leur interdit de jouer et on abat la loge qu'elles ont élevée à la Foire St-Germain. Elles cherchent à tourner l'obstacle et font jouer des enfants, des acteurs en bois (nos marionnettes).

Cependant, pour rester dans les règles, ces compagnies ambulantes avaient droit, pendant la durée de la foire, à une estrade sans peinture ni décor. Celle-ci se tenait au nord de l'enclos de St-Germain-des-Prés (vers la place St-Sulpice) du début janvier aux environs de Pâques. Une autre à l'enclos St-Laurent vers la Porte St-Martin, de fin juin à fin septembre.

Le théâtre de la foire, et en particulier celui de Nicolet vécut en marge des théâtres privilégiés jusqu'au jour où ce même Nicolet obtint l'autorisation de louer une salle et de s'y installer,



LE THÉÂTRE NICOLET FUT FONDÉ PAR GUILLAME NICOLET, MONTEUR DE MARIONNETTES ET MAÎTRE À DANSER, QUI EXHIBAIT SES COMÉDIENS DE BOIS AUX FOIRES ST-GERMAIN, ST-LAURENT, ST-OVIDE. Son fils Jean-Baptiste, dont on voit à gauche le "jeu", installé place Louis-le-Grand, s'établit en 1760 boulevard du Temple et y donna des pantomimes. (Photo Hachette).

**VALS  
FAVORITE**  
eau minérale  
naturelle  
pétillante  
et légère



**AGENCE  
CITROËN  
DES  
BROTTEAUX**

MARCEL PERRIN  
2 CV - ID19 - DS19 - PANHARD

GARAGE MÉTROPOLE  
106 - 115, rue Bugeaud

STATION SERVICE - CARROSSERIE  
MÉCANIQUE - VÉHICULES NEUFS  
ET OCCASIONS

*La Cuisine*  
François Chaussard

ÉLÉMENTS DE CUISINE

**5, rue Gentil**

**LYON (2<sup>e</sup>)**

Téléphone 28-39-48



*Elégance  
Charme  
Ambiance*

**Caravelle  
CABARET**

15, Rue des Quatre-Chapeaux

Près du GRAND HOTEL DE LA PAIX

Téléphone 37-45-02 LYON 2<sup>e</sup>

**GERARDIN & C<sup>ie</sup>**

**Antiquités**

6 r. Auguste-Comte (XVIII<sup>e</sup>-XIX<sup>e</sup> siècles)

5 avenue du Doyenné (Haute-Époque)

*Pascal-Suisse*

Fabricant Joaillier - Orfèvre

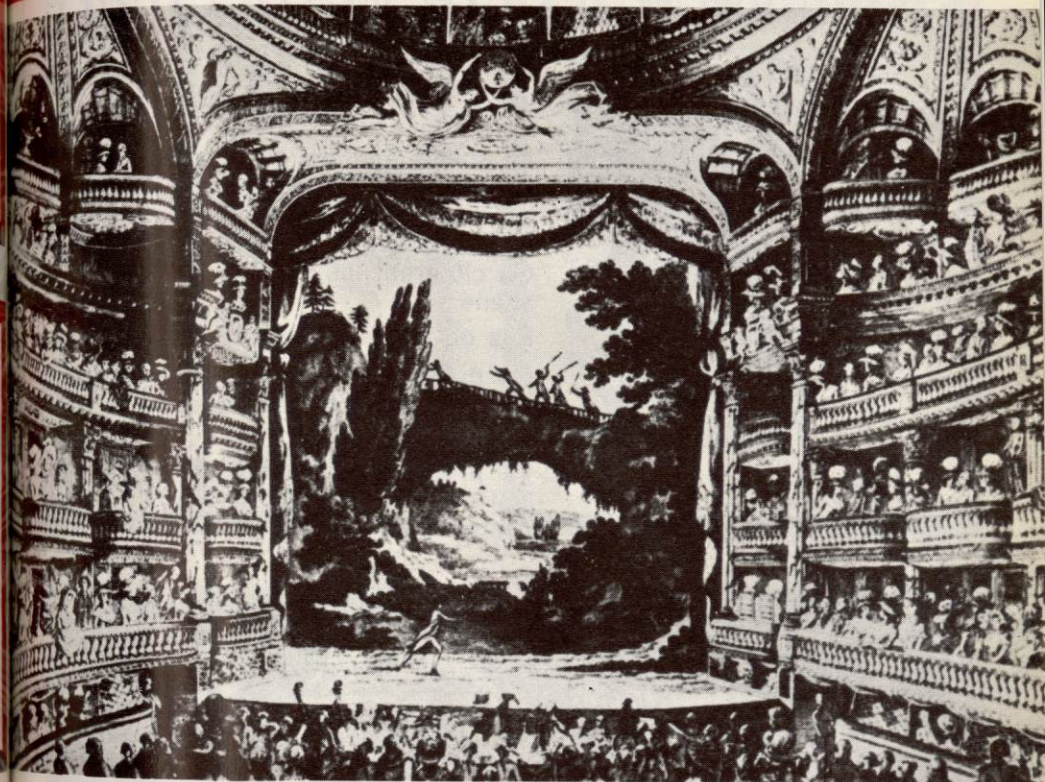
13, rue des Remparts d'Ainay

**LYON (2<sup>e</sup>)**

Téléphone 37-16-00



LA SALLE DU THÉÂTRE FRANÇAIS  
DEVENU THÉÂTRE DE LA RÉPUBLIQUE  
DURANT LA RÉVOLUTION.  
Représentation du « Voyage », de  
Lacour.



À la Révolution, tout le monde fut libre d'ouvrir un théâtre et d'y faire n'importe quoi, même faillite. Il y en eut par dizaines, et des salles par centaines.

Le Théâtre Français date de cette époque puisqu'il fut inauguré le 15 mai 1790.

L'Empire y mit ordre, tant et si bien qu'il finit par fermer en 1807, 22 théâtres d'un coup. Il n'en laissa vivre que 8 : 4 scènes subventionnées et 4 scènes libres sous réserve de censure bien entendu. C'était la Gaité, l'Ambigu, les Variétés et le Vaudeville. Ces 4 théâtres sont venus jusqu'à notre temps, seul le Vaudeville a disparu absorbé par le cinématographe.

LE THEATRE

# JAPONAIS

AU XVIII<sup>e</sup> SIÈCLE



UNE REPRÉSENTATION THÉÂTRALE AU JAPON, AU XVIII<sup>e</sup> SIÈCLE. Estampe du peintre Kiyohiro (1708-1776). Une rixe se produit parmi les spectateurs.

La scène chinoise et japonaise telle qu'elle s'est définie tout au long des siècles est constituée par des tréteaux, des nattes fixées sur des bambous, des toiles peintes qui clôturent les côtés et le fond de la scène.

Pas de décors : ceux-ci sont suggérés.

Ce théâtre s'installe un peu partout, sur les places, dans les rues où la foule accourt.

On présume qu'il existait à Kyoto, au milieu du XVIII<sup>e</sup> siècle, des scènes tour-nantes.



*élégante et personnelle  
votre ligne sera...*

*Claire Belle*

CRÉATION - COUTURE

68, rue Pt Ed.-Herriot - LYON (2°)

**La Colombière**

Salon de Thé - Restaurant

1, rue de la Baleine

**VIEUX-LYON**

Tél. : 42-16-88

**Repas après spectacle  
sur commande**

**A. L. T. I.**

**TRANSACTIONS  
IMMOBILIÈRES  
CONSTRUCTIONS**

7, quai Général Sarrail

LYON (6°)

Tél. 24-05-66 - 24-05-74

**FOURNITURES  
POUR COUTURE  
HAUTE NOUVEAUTÉ**

**Tabardel**  
LYON

62, rue Président Edouard-Herriot

**PRÊT A PORTER - TISSUS**



**NOTRE  
PROCHAIN  
SPECTACLE**

*Vendredi 22 et samedi 23 janvier à 20 h. 45*

**UN MOIS A LA CAMPAGNE**

d'IVAN TOURGUENIEV

avec

DELPHINE SEYRIG et JACQUES FRANÇOIS

(GALAS KARSENTY)

*Dimanche 24 janvier à 14 h. 45 et 20 h. 45*

LA COMÉDIE DE LYON

dans

**ON NE BADINE PAS AVEC L'AMOUR**

avec

MICHEL LE ROYER et NICOLE BERGER

*l'ambiance*  
*camarguaise*

AU CŒUR DU  
VIEUX LYON

---

**LE GARDIAN**  
**BAR - RESTAURANT**  
**SA CAVE DANCING**

16 Rue Lainerie - LYON-5  
*(près place du Change)*

**CONSTRUCTION**  
**CO-PROPRIÉTÉS**

**ROCHETTE**

8, rue Joseph-Serlin

**LYON - 1<sup>er</sup>**

Téléphone: 28-30-58

**SALLE DE VENTE**  
**au Dragon d'Or**

TAPIS PERSANS ET DE  
REPRODUCTION DE  
TOUTES PROVENANCES  
OBJETS D'ARTS - IVOIRE  
ET PIERRE DURES

28, quai Victor-Augagneur  
LYON (3<sup>e</sup>)

Téléphone 60-69-84

*ouvert tous les jours, même le dimanche*

60 cours Gambetta Lyon - 72 95 74  
**P. ARRIVETZ**

AGENCEMENT DE  
BUREAUX

**DASSAS**

CAISSE  
D'ÉPARGNE  
DE  
LYON

SIÈGE SOCIAL : 12, RUE DE LA BOURSE

DISPONIBILITE - SECURITE - RENTABILITE

IL Y A TOUJOURS  
UNE SUCCURSALE  
A PROXIMITÉ  
DE VOTRE DOMICILE