

21

SAISON 1964-65

Un mois à la Compagnie

22. 23 Janvier



THÉÂTRE
DES
CÉLESTINS



POUR VENDRE OU ACHETER

IMMEUBLES - VILLAS - TERRAINS - CO-PROPRIÉTÉS

FONDS DE COMMERCE - LOCAUX

une seule adresse

LA BRESSANE

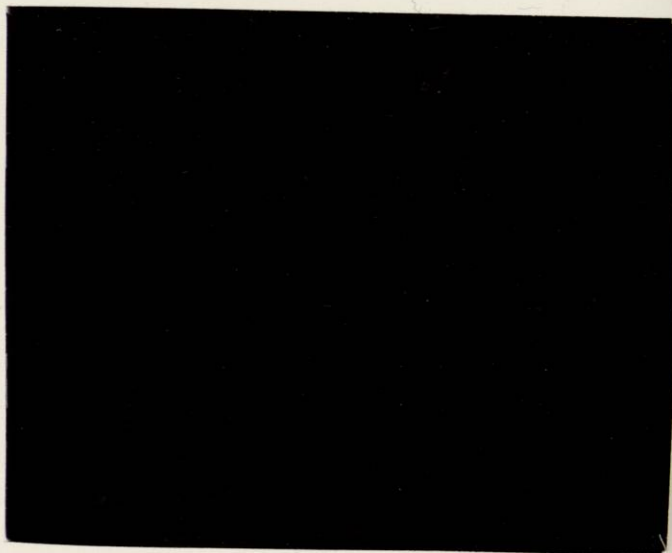
J. NALLET

Membre de la Chambre Syndicale

5 COURS GAMBETTA

LYON (3^e)

TÉL. 60-11-17 - 60-74-76



ce programme a été édité par
L'AGENCE RHODANIENNE DE PUBLICITÉ ET D'ÉDITION
9 quai Jean-Moulin - Lyon

TEL. 28-58-03

R
ES

Delphine SEYRIG



SERVICE RAPIDE

PARIS - LYON - MARSEILLE
CANNES - NICE ET LITTORAL
CALAIS - CAUDRY - LE NORD
NANCY - BORDEAUX - TOULOUSE
ET LE SUD-OUEST

Transports par "Containers" ttes directions
COLIS POSTAUX FRANCE ET ETRANGER
AIR - FER - ROUTE

LAMBERT & VALETTE s.a.

45-47 rue Creuzet (face 56 av. J.-Jaurès)

LYON-7^e. Tél. 72-95-71 (3 lignes)

TELEX : LAMBVAL LYON 31.092

17 rue Childebert (2^e) tél. 37-45-75

GROUPAGES

Pierrefeu

A MEUBLEMENT

fabricant - décorateur

Maison fondée en 1880

MAGASIN :

3 COURS DE
LA LIBERTÉ

LYON (3^e)

USINE :

31, RUE
STE-ANNE-
DE-BARABAN

CRÉATION DE MODÈLES
TRANSFORMATION
RÉPARATIONS
GARDE D'ÉTÉ
CUIRS ET DAIMS

FLORENCE - FOURRURES

ANNE GIUSTI

Artisan-Fourreur

8, Place Saint-Paul

LYON (5^e)

Tél. 28-79-38

DÉMÉNAGEMENTS

GARDE-MEUBLES

PARADIS

59, avenue de Saxe, LYON

PRIX SPÉCIAUX PAR
GROUPAGES POUR LA

FRANCE ET
L'ETRANGER

NOUS CONSULTER :

60-15-93

Les 22 et 23 janvier :

LES GALAS KARSENTY

présentent

UN MOIS
A LA CAMPAGNE

de

IVAN TOURGUENIEV

Adaptation et mise en scène de André BARSACQ

Décors et costumes de Jacques DUPONT

HITONE

HAUTE FIDÉLITÉ

Magnétophones

Modulation de Fréquence

Techniciens - Installateurs :

Ets CH. ANDRÉ

61 rue Cuvier - LYON-VI^e

Téléphone 24-89-50

LA PLUME D'OR

SPÉCIALISTE DU STYLO

ARTICLES DE BUREAU - CUIR

71, rue de la République - LYON

Tél. 42-26-87

J
O
U
R
et
N
U
I
T

BRASSERIE MIDI MINUIT

Face au marché gare

HUGUES GUELPA

vous servira

SES SPÉCIALITÉS

coquillages, poissons

et... la gratinée

LOCATION DE VOITURES
AVEC CHAUFFEUR

AUTOS-TAXIS-VAISOIS

Madame J. Mingat

44 bis, Quai Jayr

LYON - VAISE

Tél. 83-78-57

Également à Lyon

LES VOYAGES WASTEELS

se mettent à votre disposition pour
tous vos déplacements

FER - MER - AIR

40 Cours de Verdun - LYON (2^e)

Tél. 37-01-79

EXPRESS PRESSING

DÉGRAISSAGE A SEC
REPASSAGE IMMÉDIAT
TEINTURE

5 RUE DE L'ANCIENNE-PRÉFECTURE
LYON

TÉL. 42-92-72

LIVRAISON DANS LES 24 HEURES

D'OR
STYLO
- CUIR
LYON
TURES
SOIS
SS
NG
EC
AT
CTURE
HEURES

LE THEATRE

EN FRANCE

AU DÉBUT DU

XVII^e SIÈCLE



Les salles de spectacles en France à cette époque, influencées peut-être par celles du théâtre élisabethain, étaient rectangulaires, fort peu commodes car longues et très étroites. À l'une des extrémités de ce rectangle, une estrade sur laquelle était posée la scène. Le long des murs deux rangs de galeries superposées formaient les loges. Au-dessous, le parterre où l'on se tenait debout.

Par cette disposition, l'optique de même l'accoustique en souffraient beaucoup.

La salle était peu éclairée, et les couloirs l'étaient moins encore. Le lieu semblait propice à tous les désordres, et effectivement les désordres de toutes espèces y étaient fréquents.



UNE SALLE DE SPECTACLE RECTANGULAIRE, AU DÉBUT DU XVII^e SIÈCLE, d'après Chauveau. - (Bibliothèque Nationale).

LE THEATRE italien AU XVII^e SIÈCLE

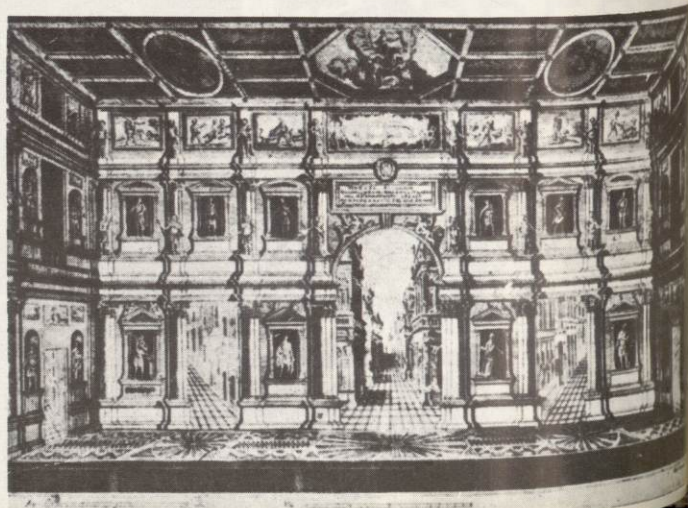
Les Italiens, à cette période, allaient faire un grand pas dans le domaine de la mise en scène. En effet, avec la belle salle du Théâtre Palladio à Vicence, apparaissait la "perspective scénique".

Le théâtre italien allait donc donner naissance à un style original se perpétuant jusqu'à nos jours.

Un style qui s'exalte dans les fantaisies architecturales et plastiques de la scène devenue statique et, trouvant la mobilité du décor même, dans les moyens d'une machinerie toujours en évolution et plus précise.



SCÈNE DU THÉÂTRE DE PALLADIO À VICENCE, AVEC SES TROIS ARCADES LAISSANT ENTREVOIR DES RUES EN PERSPECTIVE, BORDÉES DE VERTICALES MAISONS DE BOIS.



UNE REPRÉSENTATION
CESTE, DE
DANS LA
DE VERS A
RÉALISÉ PAR
AU MOYEN
GRANDELLE
Liquette, 16

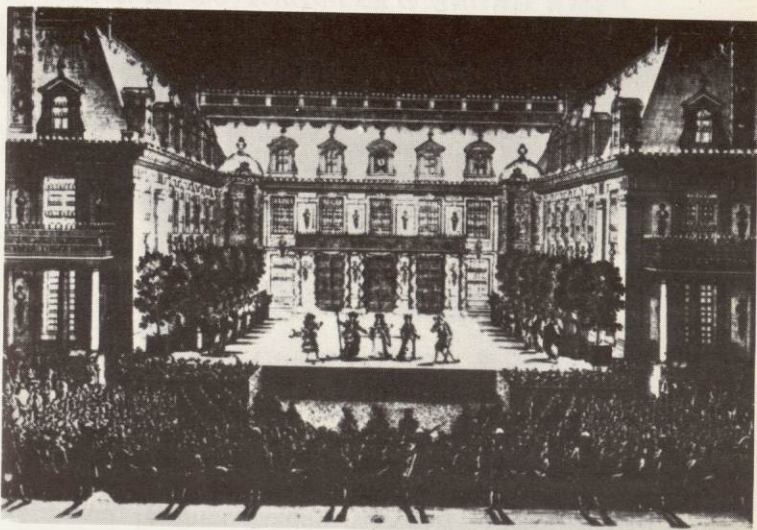
SALLE ET
ROYAL (color
DU XVIII^e
Liquette, d'ac

LE THEATRE EN FRANCE

AU XVII^e SIÈCLE

XVIII^e

ET DÉBUT DU



UNE REPRÉSENTATION D'AL-
CESTE, DE QUINAULT ET LULLI
DANS LA COUR DE MARBRE
DE VERSAILLES. ÉCLAIRAGE
RÉALISÉ PAR CARLO VIGARINI
AU MOYEN DE MILLIERS DE
CHANDELLES. Gravure de Jean
Lepautre, 1676.

Les représentations théâtrales à la Cours de Louis XIV étaient nombreuses. De plus, il y avait au temps ou éclatent Corneille, Racine et Molière, à Paris de bonnes salles de théâtre comme l'Hôtel de Bourgogne et le Théâtre du Marais... De cette époque date l'expression "côté cour et côté jardin". En effet, Molière en montant "Psyché" dans la Grande Salle des Machines des Tuileries en 1671, donna le nom "cour" pour désigner la partie droite de la scène, et le nom "jardin" pour la partie gauche, vue du parterre. La scène ayant (vue du parterre) sa gauche côté du Jardin des Tuileries et sa droite du côté de la Cour du Carrousel.

Dans la deuxième moitié du XVII^e siècle, très certainement influencées par la construction des salles italiennes, on peut voir de nouvelles salles confortables comme celle du Palais Royal que partageaient la troupe de Molière et les Italiens de la Commedia dell'arte.



SALLE ET SCÈNE DU PALAIS-
ROYAL (alors Opéra) AU DÉBUT
DU XVIII^e SIÈCLE. Gravure de
Lepautre, d'après Coypel.

PALLADIO
ROIS ARCADES
DES RUES DE
DE VERTU



UN MOIS A LA CAMPAGNE

Distribution :

PAR ORDRE D'ENTREE EN SCENE :

Natalia Petrovna	Delphine SEYRIG
(qu'elle a créé à Paris)	
Schaaf	P.-J. MONCORBIER
(qu'il a créé à Paris)	
Lisaveta Bogdanovna	Liliane GAUDET
(qu'elle a créé à Paris)	
Beliaev	Bernard ROUSSELET
(qu'il a créé à Paris)	
Vera	Francine WALTER
Katia	Nina DOUCHKA
(qu'elle a créé à Paris)	
Rakitine	Jacques FRANÇOIS
(qu'il a créé à Paris)	
Anna Semenovna	Marcelle HAINIA
(qu'elle a créé à Paris)	
Matvei	Paul PAULET
Schpieguelski	Julien GUIOMAR
(qu'il a créé à Paris)	
Islaïev	Raymond LOYER
(qu'il a créé à Paris)	
Bolchintsov	Jean FRANVAL

UN MOIS A LA CAMPAGNE

Le jeune étudiant Beliaev vient d'arriver dans la riche demeure campagnarde des Islaïev. Il a été engagé au pair pendant l'été comme précepteur de leur fils Kolia. Islaïev est un brave homme, simple et direct. Sa femme, Natalia Petrovna, a passé sa vie dans le luxe, en pleine convention mondaine. Elle estime son mari mais ne l'aime pas. Cependant elle ne se décide pas à s'abandonner à Rakitine qui est l'ami de son mari. Leurs relations ne dépassent pas le stade d'une amitié amoureuse. Passant tout son temps avec Rakitine, le traitant comme son meilleur ami, Natalia Petrovna est insatisfaite et de leurs relations et de Rakitine lui-même, être intelligent, fin, mais sans volonté. L'arrivée de l'étudiant Beliaev avive les sentiments d'insatisfaction de Natalia Petrovna qui reproche à Rakitine d'être le représentant type de leur milieu, maladif et privé de vraie jeunesse.

En Beliaev elle découvre un autre monde plein de sève et de vie, complètement différent de celui qu'elle a connu depuis son enfance. Séduite par la simplicité et la jeunesse de l'étudiant, elle s'éprend de lui malgré l'écart de leurs positions sociales.

Sa pupille Vera, tombée amoureuse, elle aussi, de Beliaev, surprend le secret de Natalia Petrovna. De l'enfant naïf qu'elle était au début de la pièce, elle se transforme en une jeune femme décidée, prête à défendre son bonheur et son indépendance. La rivalité entre les deux femmes provoque un âpre conflit dans cette vie familiale sereine qui, au premier abord, ne révélait rien de l'orage qui se préparait.

IVAN TOURGUENIEV

Né le 28 octobre 1818 à Orel, mort le 22 août 1883 à Bougival, de trois ans l'aîné de Dostoïevsky, de dix ans celui de Tolstoï, Tourgueniev se classe d'emblée comme l'un des trois grands romanciers russes de la seconde moitié du XIX^e siècle. Sa gloire littéraire date de la parution de ses célèbres *Récits d'un chasseur* (1852) et ne fait que s'étendre avec son premier roman *Roudine* (1855) suivi par *La Nichée de gentilhommes* (1858), *A la veille* (1859), *Pères et fils* (1861), enfin *Les Eaux printanières* (1871) et *Terres vierges* (1876).

Son œuvre dramatique par contre, qui précède de dix ans son œuvre romanesque, fut accueillie avec beaucoup plus de froideur par ses contemporains.

Tourgueniev débute au théâtre en 1843, à l'âge de vingt-cinq ans. Depuis la défaite des décembristes en 1825, la répression féroce qui suivit fait régner en Russie la plus sombre réaction. Groupés autour du célèbre critique Bielinsky, un certain nombre d'écrivains progressistes dénoncent les méfaits du servage, dépeint avec amour la vie des petites gens et, fidèle à l'enseignement de Gogol, essaie de reproduire la réalité sans l'embellir, ni la masquer. Des écrivains aussi variés que Nekrassov, Gontcharov et Dostoïevsky font partie de ce mouvement.

Tourgueniev fait la connaissance de Bielinsky en 1843, et subit fortement son influence. Son horreur du servage, qui date de son enfance, l'amène à mettre son talent au service des idées esthétiques et politiques de son nouvel ami.

Il écrit successivement trois pièces en un acte : *L'imprudence*, *Pas d'argent* et *Trop menu, le fil casse*, suivies en 1843 par une pièce en deux actes : *Le Pain d'autrui*. Cette dernière est interdite par la censure.

Aussitôt après Tourgueniev écrit *Le Célibataire* puis *Le Déjeuner chez le maréchal* (1849) qui, sous ses dehors de farce, constitue un réquisitoire féroce de la noblesse de province, ce qui provoque son interdiction.

La comédie en cinq actes : *Un Mois à la campagne*, terminée en 1850 est, elle aussi, interdite par la censure. Par la complexité des problèmes soulevés et la diversité de ses personnages, *Un Mois à la campagne* est la pièce la plus importante et la plus significative de l'art théâtral de Tourgueniev. Nous retrouvons plusieurs de ses personnages et de ses thèmes dans les œuvres futures du grand écrivain.

Malheureusement, à part trois courtes pièces en un acte écrites après *Un Mois à la campagne* : *La Provinciale*, *Conversation sur la grande route* et *Un Soir à Sorrente*, Tourgueniev abandonne tous ses projets de théâtre, pourtant nombreux à l'époque où il écrivait sa dernière grande comédie.

L'interdiction du *Mois à la campagne* aussitôt après celle du *Pain d'autrui* et du *Déjeuner chez le maréchal* a démontré à Tourgueniev l'impossibilité d'aborder la scène sans faire des concessions importantes à la censure. Il se détourne du théâtre et consacre dorénavant toute son activité à son œuvre de romancier.

Et pourtant, par la hardiesse de ses recherches, son œuvre dramatique était en avance de cinquante ans sur son époque. Tourgueniev a su donner à son théâtre un charme particulier fait de simplicité et de lyrisme dont la nostalgique douceur ne peut laisser indifférent.

Bien avant Tchekhov, il trouve ce que l'on a appelé plus tard l'« action intérieure » où le dialogue ne correspond pas aux pensées intimes des personnages, où les silences comptent autant que les paroles, où tout n'est qu'indiqué, esquissé et jamais affirmé.

Aussi la véritable consécration de Tourgueniev dramaturge date-t-elle de la création du *Mois à la campagne* au Théâtre Artistique de Moscou, en 1909, dans la mise en scène de Stanislavsky.

Le triomphe obtenu précédemment par ce théâtre avec les pièces de Tchekhov, considérées jusqu'alors comme peu scéniques, oblige les critiques à changer aussi leur opinion en ce qui concerne le théâtre de Tourgueniev dans lequel ils reconnaissent le prédécesseur direct de l'art dramatique de Tchekhov.

Depuis, les pièces de Tourgueniev ne cessent d'être jouées dans son pays d'origine où elle sont considérées, à juste titre, comme l'une des meilleures réussites de l'art théâtral russe.

André BARSACQ

LE THEATRE EN FRANCE AU XVIII^e siècle



A cette époque la Comédie Française tente en vain d'abattre les compagnies ambulantes sans cesse renaissantes. N'ayant pas grand chose à perdre, ou a beau les pourchasser, elles s'en soucient guère. On leur interdit de jouer et on abat la loge qu'elles ont élevée à la Foire St-Germain. Elles cherchent à tourner l'obstacle et font jouer des enfants, des acteurs en bois (nos marionnettes).

Cependant, pour rester dans les règles, ces compagnies ambulantes avaient droit, pendant la durée de la foire, à une estrade sans peinture ni décor. Celle-ci se tenait au nord de l'enclos de St-Germain-des-Prés (vers la place St-Sulpice) du début janvier aux environs de Pâques. Une autre à l'enclos St-Laurent vers la Porte St-Martin, de fin juin à fin septembre.

Le théâtre de la foire, et en particulier celui de Nicolet vécut en marge des théâtres privilégiés jusqu'au jour où ce même Nicolet obtint l'autorisation de louer une salle et de s'y installer,



LE THÉÂTRE NICOLET FUT FONDÉ PAR GUILLAME NICOLET, MONTEUR DE MARIONNETTES ET MAÎTRE À DANSER, QUI EXHIBAIT SES COMÉDIENS DE BOIS AUX FOIRES ST-GERMAIN, ST-LAURENT, ST-OVIDE. Son fils Jean-Baptiste, dont on voit à gauche le "jou", installé place Louis-le-Grand, s'établit en 1760 boulevard du Temple et y donna des pantomimes. (Photo Hachette).

**VALS
FAVORITE**

**eau minérale
naturelle**

**pétillante
et légère**

32



**AGENCE
CITROËN
DES
BROTTEAUX**

MARCEL PERRIN

2 CV - ID19 - DS19 - PANHARD

GARAGE MÉTROPOLE

106 - 115, rue Bugeaud

STATION SERVICE - CARROSSERIE
MÉCANIQUE - VÉHICULES NEUFS
ET OCCASIONS

La Cuisine

François Chaussard

ÉLÉMENTS DE CUISINE

5, rue Gentil

LYON (2^e)

Téléphone 28-39-48



Elégance

Charme

Ambiance

**Caravelle
CABARET**

15, Rue des Quatre-Chapeaux

Près du GRAND HOTEL DE LA PAIX

Téléphone 37-45-02 LYON 2^e

GERARDIN & C^{ie}

Antiquités

6 r. Auguste-Comte (XVIII^e-XIX^e siècles)

5 avenue du Doyenné (Haute-Époque)

Pascal-Suisse

Fabricant Joaillier - Orfèvre

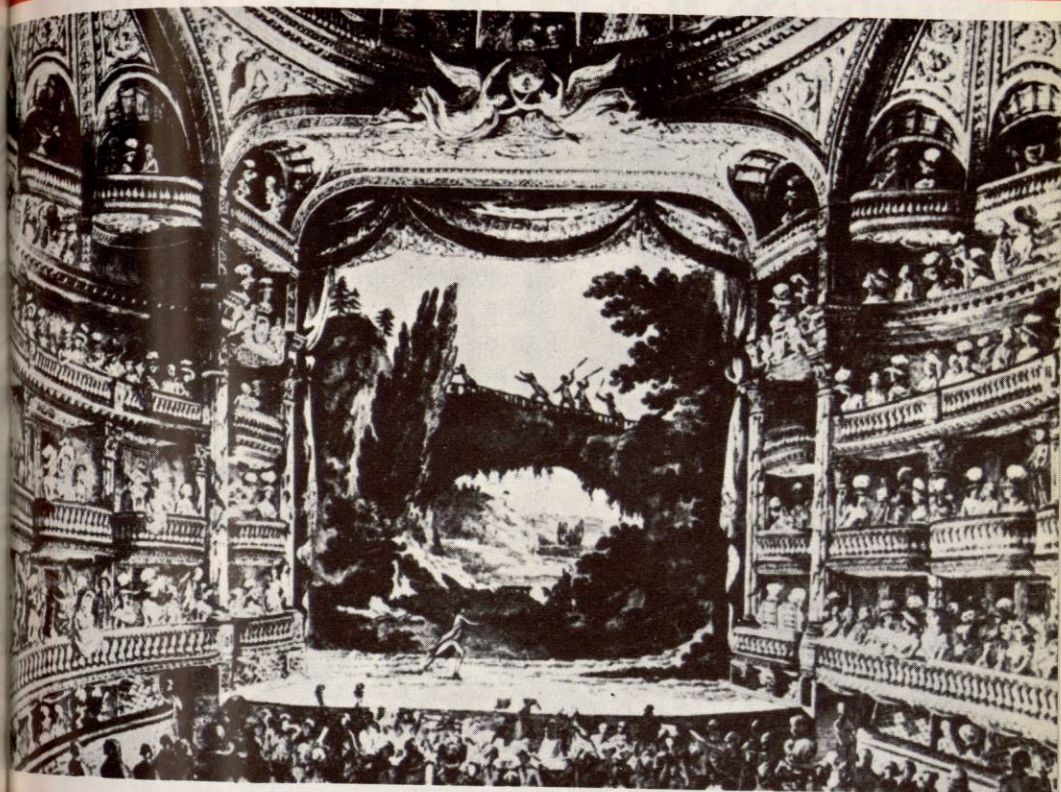
13, rue des Remparts d'Ainay

LYON (2^e)

Téléphone 37-16-00



LA SALLE DU THÉÂTRE FRANÇAIS
DEVENU THÉÂTRE DE LA RÉPUBLIQUE
DURANT LA RÉVOLUTION.
Représentation du « Voyage », de
Laborde.



A la Révolution, tout le monde fut libre d'ouvrir un théâtre et d'y faire n'importe quoi, même faillite. Il y en eut par dizaines, et des salles par centaines.

Le Théâtre Français date de cette époque puisqu'il fut inauguré le 15 mai 1790.

L'Empire y mit ordre, tant et si bien qu'il finit par fermer en 1807, 22 théâtres d'un coup. Il n'en laissa vivre que 8 : 4 scènes subventionnées et 4 scènes libres sous réserve de censure bien entendu. C'était la Gaité, l'Ambigu, les Variétés et le Vaudeville. Ces 4 théâtres sont venus jusqu'à notre temps, seul le Vaudeville a disparu absorbé par le cinématographe.

LE THEATRE

JAPONAIS

AU XVIII^e SIÈCLE



UNE REPRÉSENTATION THÉÂTRALE AU JAPON, AU XVIII^e SIÈCLE. Estampe du peintre Kiyohiro (1708-1776). Une rixe se produit parmi les spectateurs.

La scène chinoise et japonaise telle qu'elle s'est définie tout au long des siècles est constituée par des tréteaux, des nattes fixées sur des bambous, des toiles peintes qui clôturent les côtés et le fond de la scène.

Pas de décors : ceux-ci sont suggérés. Ce théâtre s'installe un peu partout, sur les places, dans les rues où la foule accourt.

On présume qu'il existait à Kyoto, au milieu du XVIII^e siècle, des scènes tour-nantes.



*élégante et personnelle
votre ligne sera...*

Claire Belle

CRÉATION - COUTURE

68, rue P^t Ed.-Herriot - LYON (2^e)

La Colombière

Salon de Thé - Restaurant

1, rue de la Baleine

VIEUX-LYON

Tél. : 42-16-88

**Repas après spectacle
sur commande**

A. L. T. I.

**TRANSACTIONS
IMMOBILIÈRES
CONSTRUCTIONS**

7, quai Général Sarrail

LYON (6^e)

Tél. 24-05-66 - 24-05-74

**FOURNITURES
POUR COUTURE
HAUTE NOUVEAUTÉ**

Tabardel
LYON

62, rue Président Edouard-Herriot

PRÊT A PORTER - TISSUS



**NOTRE
PROCHAIN
SPECTACLE**

Du vendredi 29 au dimanche 31 janvier à 20 h. 45

Matinée à 14 h. 45 le dimanche 31

**LES PETITS CHANTEURS
A LA CROIX DE BOIS**

*l'ambiance
camarguaise*

AU CŒUR DU
VIEUX LYON

LE GARDIAN
BAR - RESTAURANT
SA CAVE DANCING

16 Rue Lainerie - LYON-5
(près place du Change)

**CONSTRUCTION
CO-PROPRIÉTÉS**

ROCHETTE

8, rue Joseph-Serlin

LYON - 1^{er}

Téléphone: 28-30-58

**SALLE DE VENTE
au Dragon d'Or**

TAPIS PERSANS ET DE
REPRODUCTION DE
TOUTES PROVENANCES
OBJETS D'ARTS - IVOIRE
ET PIERRE DURES

•

28, quai Victor-Augagneur
LYON (3^e)

Téléphone 60-69-84

ouvert tous les jours, même le dimanche

60 cours Gambetta Lyon - 72 95 74
P. ARRIVETZ

AGENCEMENT DE
BUREAUX

DASSAS

CAISSE
D'ÉPARGNE
DE
LYON

SIÈGE SOCIAL : 12, RUE DE LA BOURSE

DISPONIBILITE - SECURITE - RENTABILITE

IL Y A TOUJOURS
UNE SUCCURSALE
A PROXIMITÉ
DE VOTRE DOMICILE