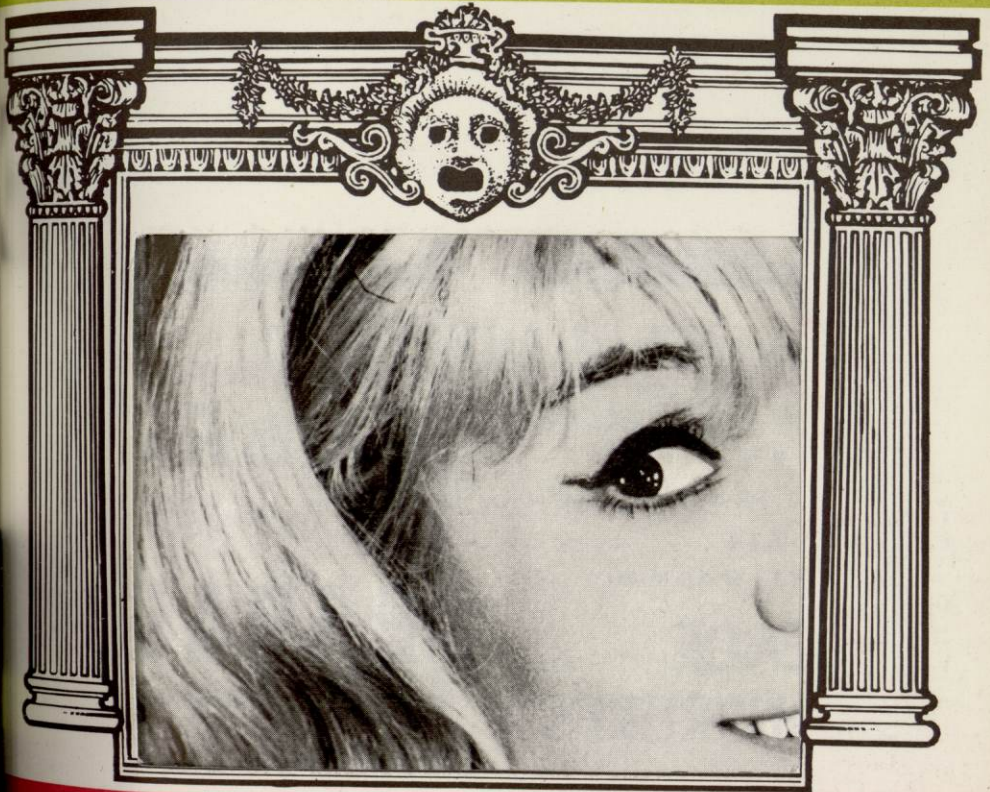


SAISON 1964-65

La ciociella.

12. 13 Février



THÉÂTRE  
DES  
CÉLESTINS



## POUR VENDRE OU ACHETER

IMMEUBLES - VILLAS - TERRAINS - CO-PROPRIÉTÉS

FONDS DE COMMERCE - LOCAUX

une seule adresse

# LA BRESSANE

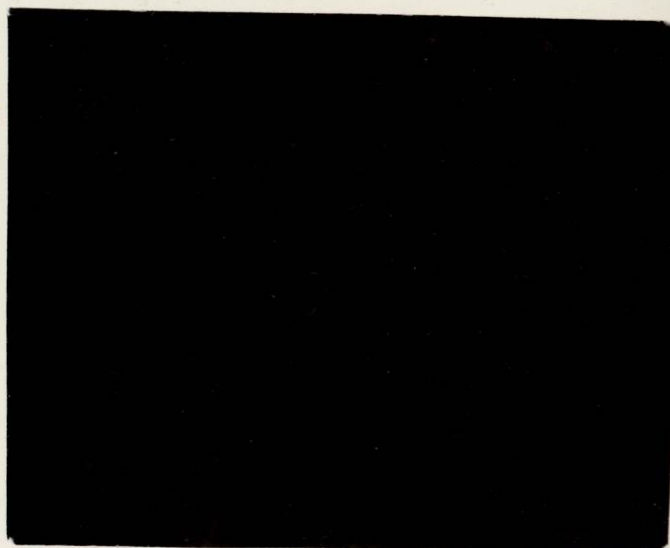
J. NALLET

*Membre de la Chambre Syndicale*

5 COURS GAMBETTA

LYON (3<sup>e</sup>)

TÉL. 60-11-17 - 60-74-76



ce programme a été édité par  
L'AGENCE RHODANIENNE DE PUBLICITÉ ET D'ÉDITION

9 quai Jean-Moulin - Lyon

TEL. 28-58-03

R  
S

Jacqueline Gauthier



## SERVICE RAPIDE

PARIS - LYON - MARSEILLE  
CANNES - NICE ET LITTORAL  
CALAIS - CAUDRY - LE NORD  
NANCY - BORDEAUX - TOULOUSE  
ET LE SUD-OUEST

Transports par "Containers" ttes directions  
COLIS POSTAUX FRANCE ET ETRANGER  
AIR - FER - ROUTE

## LAMBERT & VALETTE s.a.

45-47 rue Creuzet (face 56 av. J.-Jaurès)  
LYON-7<sup>e</sup>. Tél. 72-95-71 (3 lignes)

TELEX : LAMBVAL LYON 31.092

17 rue Childebert (2<sup>e</sup>) tél. 37-45-75

## GROUPAGES

# Pierrefeu

## AMEUBLEMENT

### fabricant - décorateur

Maison fondée en 1880

MAGASIN :  
3 COURS DE  
LA LIBERTÉ  
LYON (3<sup>e</sup>)

USINE :  
31, RUE  
STE-ANNE-  
DE-BARABAN

CRÉATION DE MODÈLES  
TRANSFORMATION  
RÉPARATIONS  
GARDE D'ÉTÉ  
CUIRS ET DAIMS

## FLORENCE - FOURRURES

**ANNE GIUSTI**

*Artisan-Fourreur*

**8, Place Saint-Paul**

**LYON (5<sup>e</sup>)**

**Tél. 28-79-38**

## DÉMÉNAGEMENTS

GARDE-MEUBLES

# PARADIS

59, avenue de Saxe, LYON

PRIX SPÉCIAUX PAR  
GROUPAGES POUR LA  
FRANCE ET  
L'ETRANGER

NOUS CONSULTER :

**60-15-93**

*Les 12 et 13 février :*

LES PRODUCTIONS THÉÂTRALES  
GEORGES HERBERT

présentent

LA CRECELLE

Comédie en trois actes de Charles DYER

Adaptation d'Albert HUSSON

Mise en scène de Michel FAGADAU

Décor et costumes de Jacques LE MARQUET

**HITONE**

HAUTE FIDÉLITÉ

Magnétophones

Modulation de Fréquence

*Techniciens - Installateurs :**Ets CH. ANDRÉ*61 rue Cuvier - LYON-VI<sup>e</sup>

Téléphone 24-89-50

**LA PLUME D'OR****SPÉCIALISTE DU STYLO**

ARTICLES DE BUREAU - CUIR

71, rue de la République - LYON

Tél. 42-26-87

J  
O  
U  
R  
et  
N  
U  
I  
T**BRASSERIE  
MIDI MINUIT**

Face au marché gare

**HUGUES GUELPA***vous servira*

SES SPÉCIALITÉS

coquillages, poissons

et... la gratinée

**LOCATION DE VOITURES  
AVEC CHAUFFEUR****AUTOS-TAXIS-VAISOIS***Madame J. Mingat*

44 bis, Quai Jayr

LYON - VAISE

Tél. 83-78-57

*Également à Lyon***LES VOYAGES  
WASTEELS***se mettent à votre disposition pour  
tous vos déplacements***FER - MER - AIR**40 Cours de Verdun - LYON (2<sup>e</sup>)

Tél. 37-01-79

**EXPRESS  
PRESSING**DÉGRAISSAGE A SEC  
REPASSAGE IMMÉDIAT  
TEINTURE5 RUE DE L'ANCIENNE-PRÉFECTURE  
LYON

TÉL. 42-92-72

LIVRAISON DANS LES 24 HEURES

# LE THEATRE

# EN FRANCE

AU DÉBUT DU

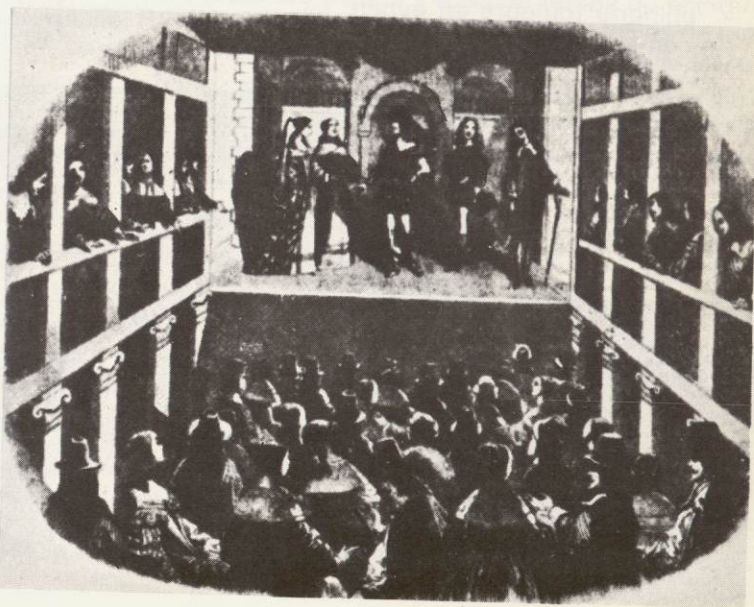
# XVII<sup>e</sup> SIÈCLE



Les salles de spectacles en France à cette époque, influencées peut-être par celles du théâtre élisabethain, étaient rectangulaires, fort peu commodes car longues et très étroites. A l'une des extrémités de ce rectangle, une estrade sur laquelle était posée la scène. Le long des murs deux rangs de galeries superposées formaient les loges. Au-dessous, le parterre où l'on se tenait debout.

Par cette disposition, l'optique de même l'accoustique en souffraient beaucoup.

La salle était peu éclairée, et les couloirs l'étaient moins encore. Le lieu semblait propice à tous les désordres, et effectivement les désordres de toutes espèces y étaient fréquents.



UNE SALLE DE SPECTACLE  
RECTANGULAIRE, AU DÉBUT DU  
XVII<sup>e</sup> SIÈCLE, d'après Chauveau. -  
(Bibliothèque Nationale).

# LE THEATRE italien AU XVII<sup>e</sup> SIÈCLE

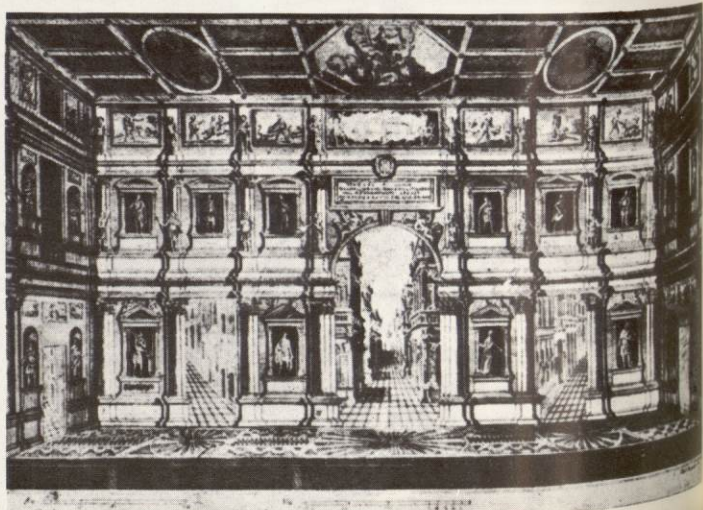
Les Italiens, à cette période, allaient faire un grand pas dans le domaine de la mise en scène. En effet, avec la belle salle du Théâtre Palladio à Vicence, apparaissait la "perspective scénique".

Le théâtre italien allait donc donner naissance à un style original se perpétuant jusqu'à nos jours.

Un style qui s'exalte dans les fantaisies architecturales et plastiques de la scène devenue statique et, trouvant la mobilité du décor même, dans les moyens d'une machinerie toujours en évolution et plus précise.



SCÈNE DU THÉÂTRE DE PALLADIO À VICENCE, AVEC SES TROIS ARCADES LAISSANT ENTREVOIR DES RUES EN PERSPECTIVE, BORDEES DE VÉRITABLES MAISONS DE BOIS.

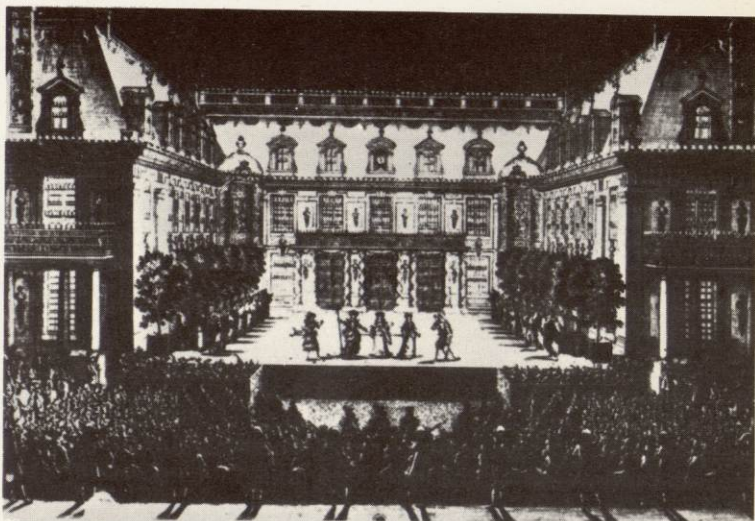


ET DE

UNE REPR  
CESTE, DE  
DANS LA  
DE VERSA  
RÉALISÉ PA  
AU MOYEN  
CHANDELLE  
L'opéra, 167

SALLE ET  
ROYAL (selon  
du XVIII<sup>e</sup>  
Moulin, d'ap

# LE THEATRE EN FRANCE AU XVII<sup>e</sup> SIÈCLE XVIII<sup>e</sup> ET DÉBUT DU



UNE REPRÉSENTATION D'ALCESTE, DE QUINAULT ET LULLI DANS LA COUR DE MARBRE DE VERSAILLES. ÉCLAIRAGE RÉALISÉ PAR CARLO VIGARINI AU MOYEN DE MILLIERS DE CHANDELLES. Gravure de Jean LePautre, 1676.

Les représentations théâtrales à la Cour de Louis XIV étaient nombreuses. De plus, il y avait au temps où éclatent Corneille, Racine et Molière, à Paris de bonnes salles de théâtre comme l'Hôtel de Bourgogne et le Théâtre du Marais... De cette époque date l'expression "côté cour et côté jardin". En effet, Molière en montant "Psyché" dans la Grande Salle des Machines des Tuileries en 1671, donna le nom "cour" pour désigner la partie droite de la scène, et le nom "jardin" pour la partie gauche, vue du parterre. La scène ayant (vue du parterre) sa gauche côté du Jardin des Tuileries et sa droite du côté de la Cour du Carrousel.

Dans la deuxième moitié du XVII<sup>e</sup> siècle, très certainement influencées par la construction des salles italiennes, on peut voir de nouvelles salles confortables comme celle du Palais Royal que partageaient la troupe de Molière et les Italiens de la Commedia dell'arte.



SALLE ET SCÈNE DU PALAIS ROYAL (alors Opéra) AU DÉBUT DU XVIII<sup>e</sup> SIÈCLE. Gravure de LePautre, d'après Coypel.

PALLADIO  
S ARCADES  
S RUES EN  
DE VÉRITA



# LA CRECELLE

## Distribution :

Cyrenne..... Jacqueline GAUTHIER

Percy..... Louis VELLE

Ricardo..... Jean-Claude HOUDINIÈRE

La Cyrenne de ma pièce n'est pas une prostituée au grand cœur. Son cœur est tout ce qu'il y a de plus normal, c'est celui de n'importe quelle autre femme.

Cyrenne est un être humain réel. Je ne nomme personne... dans son intérêt et dans le mien (Je suis marié et heureux).

En ce qui concerne Percy, il ne connaît rien aux femmes. Et, cher spectateur, même si vous avez été un garçon précoce, qui a commencé à profiter de la vie à dix ans — à huit, même ! — vous devez me croire sur parole : il y a un Percy assis juste derrière vous.

Non, ce n'est pas moi ! J'ai un enfant de deux ans et j'en attends un autre. Mais je crois qu'il y a un Percy assis juste derrière vous : tout dépend de l'âge auquel vous avez commencé... si vous avez déjà commencé !

Mon âge ? J'ai dépassé depuis longtemps la trentaine. J'ai écrit une dizaine de pièces mais celle-ci est la première jouée à Paris. C'est un honneur pour moi.

La solitude n'est pas risible. Aussi, si vous riez à *La Crécelle*, n'oubliez pas tout de même le Percy assis derrière vous.

La femme qui l'accompagne n'est pas sa femme : c'est sa mère. Mais cela ne l'empêche pas d'être seul, et d'avoir un peu mal.

Non, non, je vous dis qu'il ne s'agit pas de moi !

Sincèrement votre.

Charles DYER.

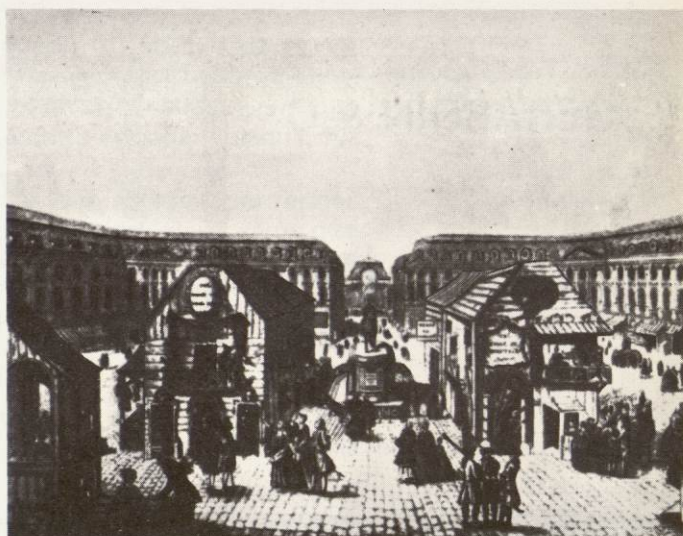
# LE THEATRE EN FRANCE AU XVIII<sup>e</sup> siècle



A cette époque la Comédie Française tente en vain d'abattre les compagnies ambulantes sans cesse renaissantes. N'ayant pas grand chose à perdre, ou a beau les pourchasser, elles s'en soucient guère. On leur interdit de jouer et on abat la loge qu'elles ont élevée à la Foire St-Germain. Elles cherchent à tourner l'obstacle et font jouer des enfants, des acteurs en bois (nos marionnettes).

Cependant, pour rester dans les règles, ces compagnies ambulantes avaient droit, pendant la durée de la foire, à une estrade sans peinture ni décor. Celle-ci se tenait au nord de l'enclos de St-Germain-des-Prés (vers la place St-Sulpice) du début janvier aux environs de Pâques. Une autre à l'enclos St-Laurent vers la Porte St-Martin, de fin juin à fin septembre.

Le théâtre de la foire, et en particulier celui de Nicolet vécut en marge des théâtres privilégiés jusqu'au jour où ce même Nicolet obtint l'autorisation de louer une salle et de s'y installer,



LE THÉÂTRE NICOLET FUT FONDÉ PAR GUILLAME NICOLET, MONTEUR DE MARIONNETTES ET MAÎTRE À DANSER, QUI EXHIBAIT SES COMÉDIENS DE BOIS AUX FOIRES ST-GERMAIN, ST-LAURENT, ST-OVIDE. Son fils Jean-Baptiste, dont on voit à gauche le "jeu", installé place Louis-le-Grand, s'établit en 1760 boulevard du Temple et y donna des pantomimes. (Photo Hachette).

**VALS  
FAVORITE**

**eau minérale  
naturelle**

**pétillante  
et légère**

32



**AGENCE  
CITROËN  
DES  
BROTTEAUX**

MARCEL PERRIN

2 CV - ID19 - DS19 - PANHARD

GARAGE MÉTROPOLE

106 - 115, rue Bugeaud

STATION SERVICE - CARROSSERIE  
MÉCANIQUE - VÉHICULES NEUFS  
ET OCCASIONS

*La Cuisine*

*François Chaunard*

ÉLÉMENTS DE CUISINE

**5, rue Gentil**

**LYON (2<sup>e</sup>)**

Téléphone 28-39-48



*Elégance*

*Charme*

*Ambiance*

**Caravelle  
CABARET**

15, Rue des Quatre-Chapeaux

Près du GRAND HOTEL DE LA PAIX

Téléphone 37-45-02 LYON 2<sup>e</sup>

**GERARDIN & C<sup>ie</sup>**

**Antiquités**

6 r. Auguste-Comte (XVIII<sup>e</sup>-XIX<sup>e</sup> siècles)

5 avenue du Doyenné (Haute-Époque)

*Pascal-Suisse*

Fabricant Joaillier - Orfèvre

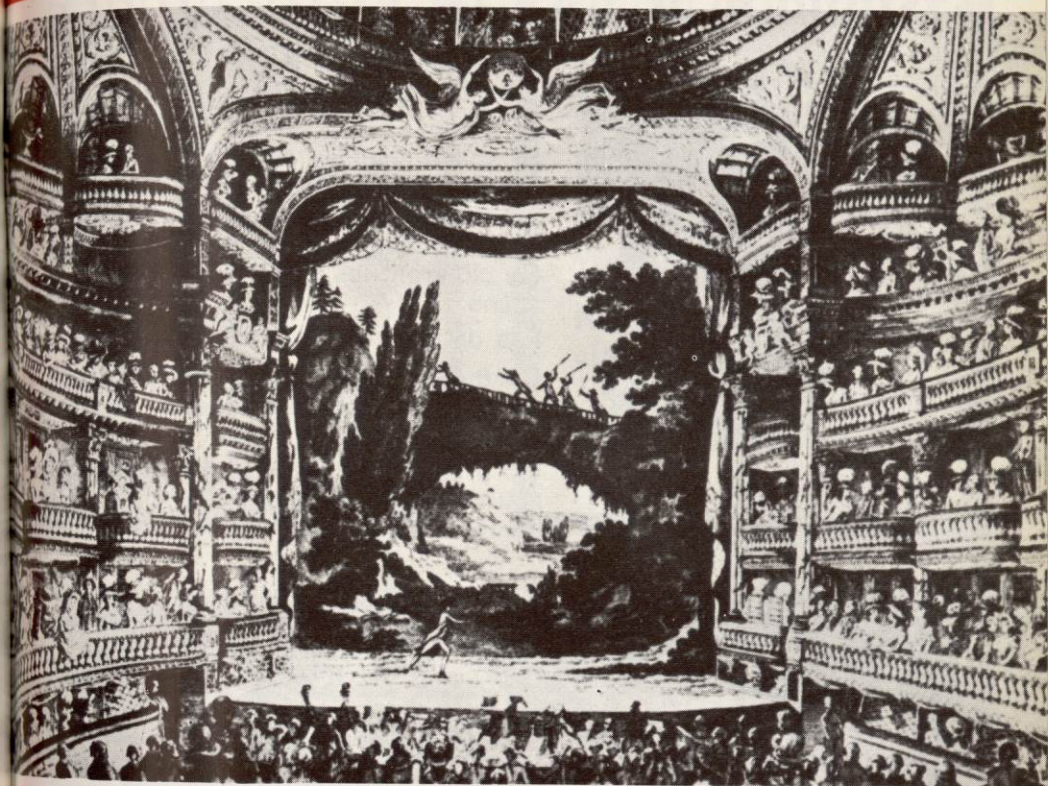
13, rue des Remparts d'Ainay

**LYON (2<sup>e</sup>)**

Téléphone 37-16-00



LA SALLE DU THÉÂTRE FRANÇAIS  
DEVENU THÉÂTRE DE LA RÉPUBLIQUE  
DURANT LA RÉVOLUTION.  
Représentation du « Voyage », de  
Lafont.



À la Révolution, tout le monde fut libre d'ouvrir un théâtre et d'y faire n'importe quoi, même faillite. Il y en eut par dizaines, et des salles par centaines.

Le Théâtre Français date de cette époque puisqu'il fut inauguré le 15 mai 1790.

L'Empire y mit ordre, tant et si bien qu'il finit par fermer en 1807, 22 théâtres d'un coup. Il n'en laissa vivre que 8 : 4 scènes subventionnées et 4 scènes libres sous réserve de censure bien entendu. C'était la Gaité, l'Ambigu, les Variétés et le Vaudeville. Ces 4 théâtres sont venus jusqu'à notre temps, seul le Vaudeville a disparu absorbé par le cinématographe.

# LE THEATRE

# JAPONAIS

## AU XVIII<sup>e</sup> SIÈCLE



UNE REPRÉSENTATION THÉÂTRALE AU JAPON, AU XVIII<sup>e</sup> SIÈCLE. Estampe du peintre Kiyohiro (1708-1776). Une rixe se produit parmi les spectateurs.

La scène chinoise et japonaise telle qu'elle s'est définie tout au long des siècles est constituée par des tréteaux, des nattes fixées sur des bambous, des toiles peintes qui clôturent les côtés et le fond de la scène.

Pas de décors : ceux-ci sont suggérés.

Ce théâtre s'installe un peu partout, sur les places, dans les rues où la foule accourt.

On présume qu'il existait à Kyoto, au milieu du XVIII<sup>e</sup> siècle, des scènes tournantes.



*élégante et personnelle  
votre ligne sera...*

*Claire Belle*

CRÉATION - COUTURE

68, rue Pt Ed.-Herriot - LYON (2<sup>e</sup>)

## La Colombière

Salon de Thé - Restaurant

1, rue de la Baleine

**VIEUX-LYON**

Tél. : 42-16-88

**Repas après spectacle  
sur commande**

# A. L. T. I.

**TRANSACTIONS  
IMMOBILIÈRES  
CONSTRUCTIONS**

7, quai Général Sarrail

LYON (6<sup>e</sup>)

Tél. 24-05-66 - 24-05-74

FOURNITURES  
POUR COUTURE  
HAUTE NOUVEAUTÉ

*Tabardel*  
LYON

62, rue Président Edouard-Herriot

PRÊT A PORTER - TISSUS



*Les 19 et 20 février :*

ELVIRE POPESCO

dans

LA VOYANTE

d'ANDRE ROUSSIN

*l'ambiance*

*camarguaise*

AU CŒUR DU  
VIEUX LYON

---

**LE GARDIAN**  
**BAR - RESTAURANT**  
**SA CAVE DANCING**

16 Rue Lainerie - LYON-5  
*(près place du Change)*

**CONSTRUCTION**

**CO-PROPRIÉTÉS**

**ROCHETTE**

8, rue Joseph-Serlin

**LYON - 1<sup>er</sup>**

Téléphone: 28-30-58

**SALLE DE VENTE**  
**au Dragon d'Or**

TAPIS PERSANS ET DE  
REPRODUCTION DE  
TOUTES PROVENANCES  
OBJETS D'ARTS - IVOIRE  
ET PIERRE DURES

28, quai Victor-Augagneur  
LYON (3<sup>e</sup>)

Téléphone 60-69-84

*ouvert tous les jours, même le dimanche*

60 cours Gambetta Lyon - 72 95 74  
**P. ARRIVETZ**

AGENCEMENT DE  
BUREAUX

**DASSAS**

CAISSE  
D'ÉPARGNE  
DE  
LYON

SIÈGE SOCIAL : 12, RUE DE LA BOURSE

DISPONIBILITE-SECURITE-RENTABILITE

IL Y A TOUJOURS  
UNE SUCCURSALE  
A PROXIMITÉ  
DE VOTRE DOMICILE