

SAISON 1964-65

La voyante
19. 20 Février



THÉÂTRE
DES
CÉLESTINS



POUR VENDRE OU ACHETER

IMMEUBLES - VILLAS - TERRAINS - CO-PROPRIÉTÉS

FONDS DE COMMERCE - LOCAUX

une seule adresse

LA BRESSANE

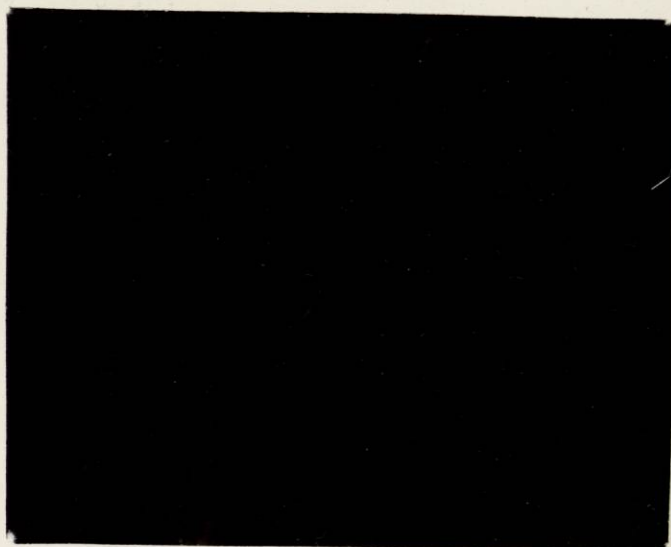
J. NALLET

Membre de la Chambre Syndicale

5 COURS GAMBETTA

LYON (3^e)

TÉL. 60-11-17 - 60-74-76



ce programme a été édité par
L'AGENCE RHODANIENNE DE PUBLICITÉ ET D'ÉDITION
9 quai Jean-Moulin - Lyon
TEL. 28-58-03

SERVICE RAPIDE

PARIS - LYON - MARSEILLE
CANNES - NICE ET LITTORAL
CALAIS - CAUDRY - LE NORD
NANCY - BORDEAUX - TOULOUSE
ET LE SUD-OUEST

Transports par "Containers" ttes directions
COLIS POSTAUX FRANCE ET ETRANGER
AIR - FER - ROUTE

LAMBERT & VALETTE s.a.

45-47 rue Creuzet (face 56 av. J.-Jaurès)
LYON-7^e. Tél. 72-95-71 (3 lignes)
TELEX : LAMBVAL LYON 31.092
17 rue Childebert (2^e) tél. 37-45-75

GROUPAGES

Pierrefeu

A MEUBLEMENT

fabricant - décorateur

Maison fondée en 1880

MAGASIN :
3 COURS DE
LA LIBERTÉ

LYON (3^e)

USINE :
31, RUE
STE-ANNE-
DE-BARABAN

CRÉATION DE MODÈLES
TRANSFORMATION
RÉPARATIONS
GARDE D'ÉTÉ
CUIRS ET DAIMS

FLORENCE - FOURRURES

ANNE GIUSTI

Artisan-Fourreur

8, Place Saint-Paul

LYON (5^e)

Tél. 28-79-38

DÉMÉNAGEMENTS

GARDE-MEUBLES

PARADIS

59, avenue de Saxe, LYON

PRIX SPÉCIAUX PAR
GROUPAGES POUR LA
FRANCE ET
L'ÉTRANGER

NOUS CONSULTER :

60-15-93

Les 19 et 20 février :

LES GALAS KARSENTY

présentent

LA VOYANTE

Pièce en deux actes et cinq tableaux

d'ANDRE ROUSSIN

Mise en scène de Jacques Mauclair

Décors de Wakhévitch

HITONE

HAUTE FIDÉLITÉ

Magnétophones

Modulation de Fréquence

*Techniciens - Installateurs :**Ets CH. ANDRÉ*61 rue Cuvier - LYON-VI^e
Téléphone 24-89-50**LA PLUME D'OR**
SPÉCIALISTE DU STYLO

ARTICLES DE BUREAU - CUIR

71, rue de la République - LYON

Tél. 42-26-87

J
O
U
R
et
N
U
I
T**BRASSERIE
MIDI MINUIT**

Face au marché gare

HUGUES GUELPA*vous servira**SES SPÉCIALITÉS***coquillages, poissons****et... la gratinée****LOCATION DE VOITURES
AVEC CHAUFFEUR****AUTOS-TAXIS-VAISOIS***Madame J. Mingat*

44 bis, Quai Jayr

LYON - VAISE

Tél. 83-78-57

*Également à Lyon***LES VOYAGES
WASTEELS***se mettent à votre disposition pour
tous vos déplacements***FER - MER - AIR**40 Cours de Verdun - LYON (2^e)

Tél. 37-01-79

**EXPRESS
PRESSING****DÉGRAISSAGE A SEC
REPASSAGE IMMÉDIAT
TEINTURE**5 RUE DE L'ANCIENNE-PRÉFECTURE
LYON

TÉL. 42-92-72

LIVRAISON DANS LES 24 HEURES

LE THEATRE

EN FRANCE

AU DÉBUT DU

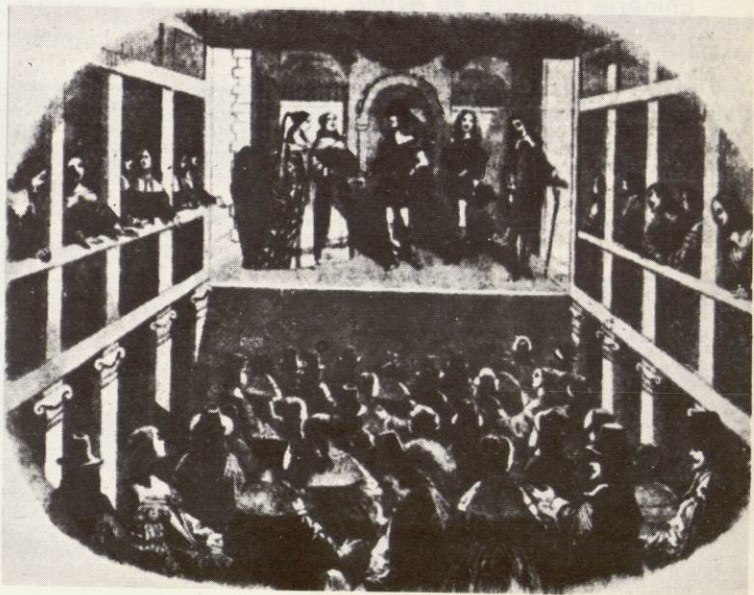
XVII^e SIÈCLE



Les salles de spectacles en France à cette époque, influencées peut-être par celles du théâtre élisabethain, étaient rectangulaires, fort peu commodes car longues et très étroites. À l'une des extrémités de ce rectangle, une estrade sur laquelle était posée la scène. Le long des murs deux rangs de galeries superposées formaient les loges. Au-dessous, le parterre où l'on se tenait debout.

Par cette disposition, l'optique de même l'accoustique en souffraient beaucoup.

La salle était peu éclairée, et les couloirs l'étaient moins encore. Le lieu semblait propice à tous les désordres, et effectivement les désordres de toutes espèces y étaient fréquents.



UNE SALLE DE SPECTACLE RECTANGULAIRE, AU DÉBUT DU XVII^e SIÈCLE, d'après Chauveau. - (Bibliothèque Nationale).

LE THEATRE italien AU XVII^e SIÈCLE

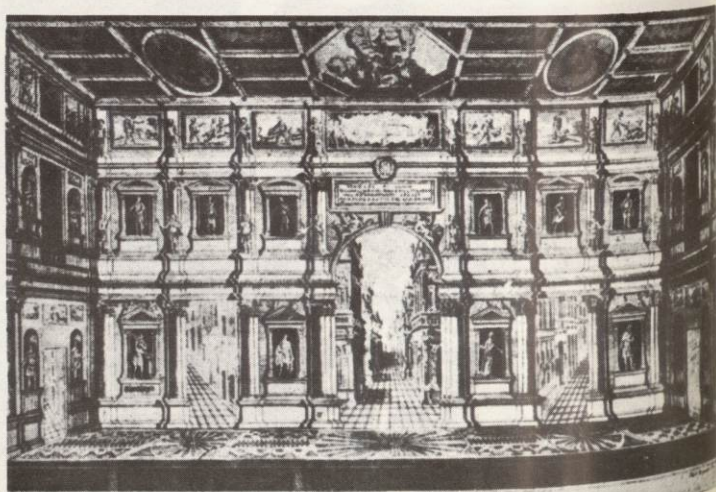
Les Italiens, à cette période, allaient faire un grand pas dans le domaine de la mise en scène. En effet, avec la belle salle du Théâtre Palladio à Vicence, apparaissait la "perspective scénique".

Le théâtre italien allait donc donner naissance à un style original se perpétuant jusqu'à nos jours.

Un style qui s'exalte dans les fantaisies architecturales et plastiques de la scène devenue statique et, trouvant la mobilité du décor même, dans les moyens d'une machinerie toujours en évolution et plus précise.



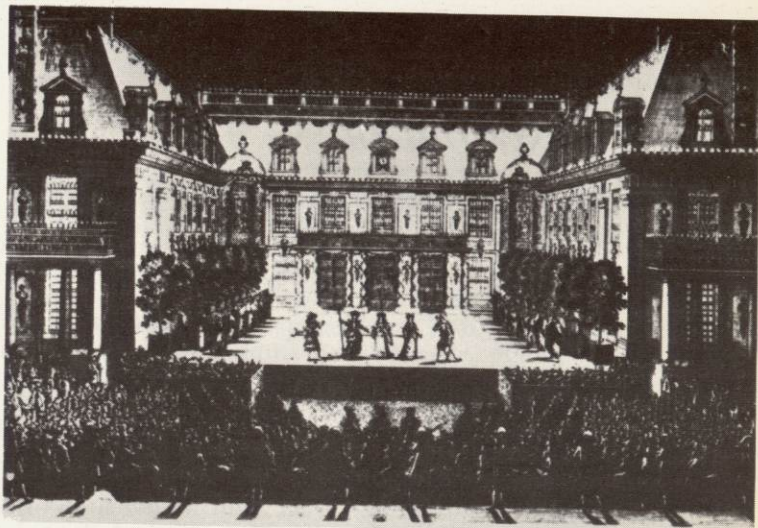
SCÈNE DU THÉÂTRE DE PALLADIO A VICENCE, AVEC SES TROIS ARCADES LAISSANT ENTREVOIR DES RUES EN PERSPECTIVE, BORDEES DE VÉRITABLES MAISONS DE BOIS.



UNE REPR
GESTE, DE
DANS LA
DE VERS
REALISÉ P
AU MOYEN
CHANDELL
Janvier, 16

ALLE ET
ROYAL (alo
DU XVII^e
d'au

LE THEATRE EN FRANCE AU XVII^e SIÈCLE XVIII^e ET DÉBUT DU



UNE REPRÉSENTATION D'ALCISTE, DE QUINAULT ET LULLI DANS LA COUR DE MARBRE DE VERSAILLES. ÉCLAIRAGE RÉALISÉ PAR CARLO VIGARINI AU MOYEN DE MILLIERS DE CHANDELLES. Gravure de Jean Lepautre, 1676.

Les représentations théâtrales à la Cours de Louis XIV étaient nombreuses. De plus, il y avait au temps ou éclatent Corneille, Racine et Molière, à Paris de bonnes salles de théâtre comme l'Hôtel de Bourgogne et le Théâtre du Marais... De cette époque date l'expression "côté cour et côté jardin". En effet, Molière en montant "Psyché" dans la Grande Salle des Machines des Tuileries en 1671, donna le nom "cour" pour désigner la partie droite de la scène, et le nom "jardin" pour la partie gauche, vue du parterre. La scène ayant (vue du parterre) sa gauche côté du Jardin des Tuileries et sa droite du côté de la Cour du Carrousel.

Dans la deuxième moitié du XVII^e siècle, très certainement influencées par la construction des salles italiennes, on peut voir de nouvelles salles confortables comme celle du Palais Royal que partageaient la troupe de Molière et les Italiens de la Commedia dell'arte.



SALLE ET SCÈNE DU PALAIS-ROYAL (alors Opéra) AU DÉBUT DU XVIII^e SIÈCLE. Gravure de Lepautre, d'après Coypel.

ALLADIO A
ARCADES
RUES EN
E VÉRITA-



LA VOYANTE

Distribution :

(par ordre d'entrée en scène)

Rosa.....	Madeleine CLERVANNE
La cliente de Rosa.....	Roxane FLAVIAN
Karma.....	Elvire POPESCO
Biscotte.....	Madeleine CHEMINAT
Les clients de Karma....	{ Anne-Marie HAUDEBOURG Monique MELINAND Huguette VERGNE Patrice ROSET
Yerma.....	Gilberte LAUVRAY
Le reporter.....	Jean-Marie ROUSSIN
Le photographe.....	Serge BLONDEAU
Le docteur Pelletier.....	Max AMYL
La voix du Perroquet.....	Roxane FLAVIAN

C'est en lisant l'admirable *Lettre aux voyantes* d'André Breton que l'idée m'est venue d'écrire une pièce autour d'un personnage d'extra-lucide en lutte avec la science officielle. Dès lors j'assistai à quelques séances données en public par différents médiums et je pris connaissance d'un certain nombre d'ouvrages spécialisés. Dans l'excellent et passionnant livre de Simone de Tervagne, *Madame Fraya m'a dit...*, je trouvai même une anecdote typique concernant le célèbre Docteur Papus et avec l'aimable accord de l'auteur je fis de cette anecdote la première scène de ma pièce. Le Docteur Papus subit ici un certain changement : il devint Mme Popesco, c'est-à-dire Mme Karma. Je n'eus ensuite qu'à suivre mon héroïne dans la pratique de sa profession et dans les péripéties de l'action qu'elle entreprend en faveur de l'esprit. J'eus à découvrir aussi qu'elle perdait soudain ses pouvoirs.

Si cette pièce commence par une tentative de suicide et finit tragiquement, c'est que le monde de la Voyance, pour avoir ses côtés pittoresques et comiques, n'en est pas moins — et avant tout — le monde du drame, de l'angoisse et des grandes questions éternellement posées. Il sera clair que je n'ai pas cherché moi-même à apporter une réponse mais seulement à mettre en lumière un problème réel, à signaler qu'il existe et qu'il est trop facile, comme on le fait généralement, de se contenter d'en sourire et de le nier.

André ROUSSIN.

ELVIRE POPESCO

par
COLETTE

Nous nous tenions tendus et silencieux, lundi soir, devant Elvire Popesco qui tantôt riait à belles dents, tantôt se couvrait de pleurs, variable comme la nature elle-même, comme elle bouleversée et oublieuse.

— C'est Réjane, souffla quelqu'un.

Mais non, ce n'est pas Réjane. Popesco, de qui les dons comiques firent la renommée, est aussi une tragédienne, qui depuis lundi soir n'est comparable qu'à Popesco, de même qu'autrefois Réjane n'eut que Réjane pour rivale. Dans l'existence d'une grande artiste il y a, si elle est vraiment grande, un moment où elle cesse de se soucier de ses moyens, le moment inspiré, le moment où elle brise, de l'aile, tous les obstacles.

Pour quelques-unes, une beauté exceptionnelle descend sur leur visage et le magnifie. Pour une danseuse c'est l'instant, sans retour, où elle ne dépend plus des lois physiques. Dans la scène où Popesco, vêtue d'un sarrau de toile, les cheveux dans un filet, démaquillée, sauve de tout artifice et, d'autant plus belle, lutte, le menton tremblant, contre l'explosion de ses cris et de ses larmes, nous n'avons pas pu nous maîtriser aussi longtemps, aussi dignement qu'elle-même et nous l'avons acclamée.

(*Paris-Soir*, 1940.)

ANALYSE

Chez Rosa, voyante à consultations, une jeune femme veut se tuer car la prédiction qui lui a été faite ne s'est que trop réalisée. Rosa s'affole. Mais Karma entre « comme on tombe du ciel » et sauve la désespérée.

Elle a obéi à une voix qui l'avertissait que Rosa allait appeler au secours. Mais cette voix, en la conduisant ce soir-là chez Rosa, la faisait pénétrer à son insu dans le destin de l'être qui était le plus proche de son cœur. Cette intervention fera d'elle, en vertu de lois mystérieuses, une victime foudroyée.

LE THÉÂT
PAR SUIL
PREUR DE
DANSER
HÉDENS
ST GERMAI
son fils J
après le
travé, s'ét
tempé et
Photo Hac

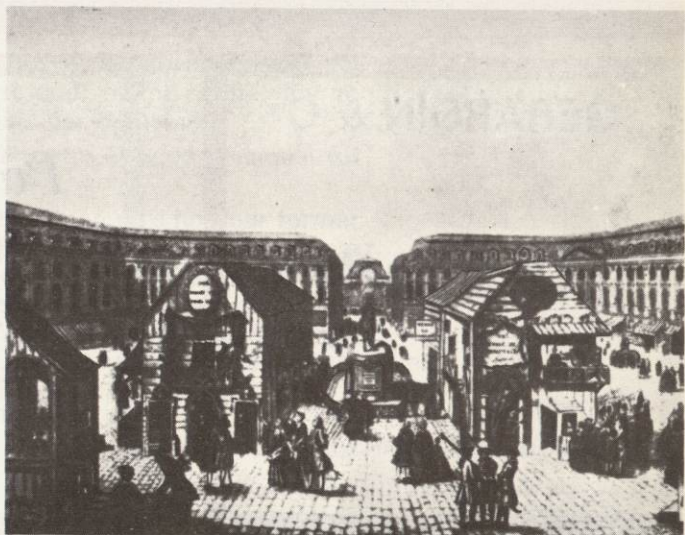
LE THEATRE EN FRANCE AU XVIII^e siècle



A cette époque la Comédie Française tente en vain d'abattre les compagnies ambulantes sans cesse renaissantes. N'ayant pas grand chose à perdre, ou a beau les pourchasser, elles s'en soucient guère. On leur interdit de jouer et on abat la loge qu'elles ont élevée à la Foire St-Germain. Elles cherchent à tourner l'obstacle et font jouer des enfants, des acteurs en bois (nos marionnettes).

Cependant, pour rester dans les règles, ces compagnies ambulantes avaient droit, pendant la durée de la foire, à une estrade sans peinture ni décor. Celle-ci se tenait au nord de l'enclos de St-Germain-des-Prés (vers la place St-Sulpice) du début janvier aux environs de Pâques. Une autre à l'enclos St-Laurent vers la Porte St-Martin, de fin juin à fin septembre.

Le théâtre de la foire, et en particulier celui de Nicolet vécut en marge des théâtres privilégiés jusqu'au jour où ce même Nicolet obtint l'autorisation de louer une salle et de s'y installer,



LE THÉÂTRE NICOLET FUT FONDÉ PAR GUILLAME NICOLET, MONSIEUR DE MARIONNETTES ET MAÎTRE DE DANSEUR, QUI EXHIBAIT SES COMÉDIENS DE BOIS AUX FOIRES ST-GERMAIN, ST-LAURENT, ST-OVIDE. Son fils Jean-Baptiste, dont on voit à gauche le "jeu", installé place Louis-le-Grand, s'établit en 1760 boulevard du Temple et y donna des pantomimes. (Dessiné par Hachette).

**VALS
FAVORITE**
eau minérale
naturelle
32 **pétillante
et légère**



**AGENCE
CITROËN
DES
BROTTEAUX**

MARCEL PERRIN

2 CV - ID19 - DS19 - PANHARD

GARAGE MÉTROPOLE

106 - 115, rue Bugeaud

STATION SERVICE - CARROSSERIE
MÉCANIQUE - VÉHICULES NEUFS
ET OCCASIONS

La Cuisine
François Chaussard

ÉLÉMENTS DE CUISINE

5, rue Gentil

LYON (2^e)

Téléphone 28-39-48



Élégance

Charme

Ambiance

**Caravelle
CABARET**

15, Rue des Quatre-Chapeaux

Près du GRAND HOTEL DE LA PAIX

Téléphone 37-45-02 LYON 2^e

GERARDIN & C^{ie}

Antiquités

6 r. Auguste-Comte (XVIII^e-XIX^e siècles)

5 avenue du Doyenné (Haute-Époque)

Pascal-Suisse

Fabricant Joaillier - Orfèvre

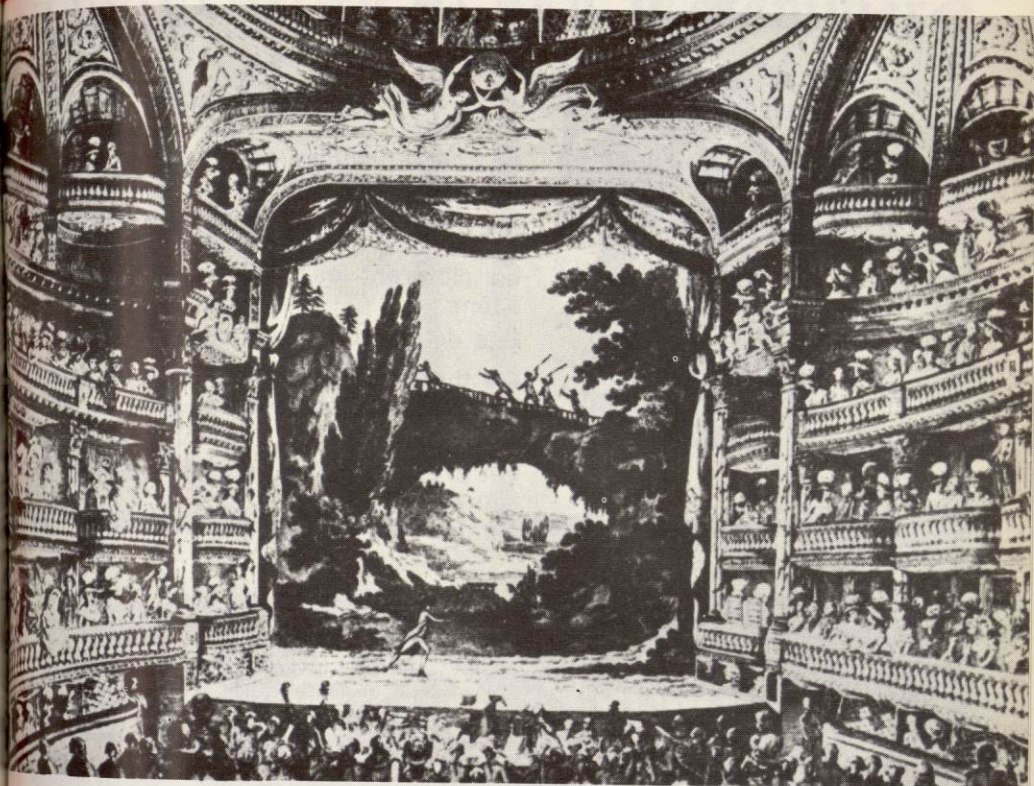
13, rue des Remparts d'Ainay

LYON (2^e)

Téléphone 37-16-00



LA SALLE DU THÉÂTRE FRANÇAIS
DEVENU THÉÂTRE DE LA RÉPUBLIQUE
DURANT LA RÉVOLUTION.
Représentation du « Voyage », de
Lafontaine.



À la Révolution, tout le monde fut libre d'ouvrir un théâtre et d'y faire n'importe quoi, même faillite. Il y en eut par dizaines, et des salles par centaines.

Le Théâtre Français date de cette époque puisqu'il fut inauguré le 15 mai 1790.

L'Empire y mit ordre, tant et si bien qu'il finit par fermer en 1807, 22 théâtres d'un coup. Il n'en laissa vivre que 8 : 4 scènes subventionnées et 4 scènes libres sous réserve de censure bien entendu. C'était la Gaité, l'Ambigu, les Variétés et le Vaudeville. Ces 4 théâtres sont venus jusqu'à notre temps, seul le Vaudeville a disparu absorbé par le cinématographe.

LE THEATRE JAPONAIS AU XVIII^e SIÈCLE



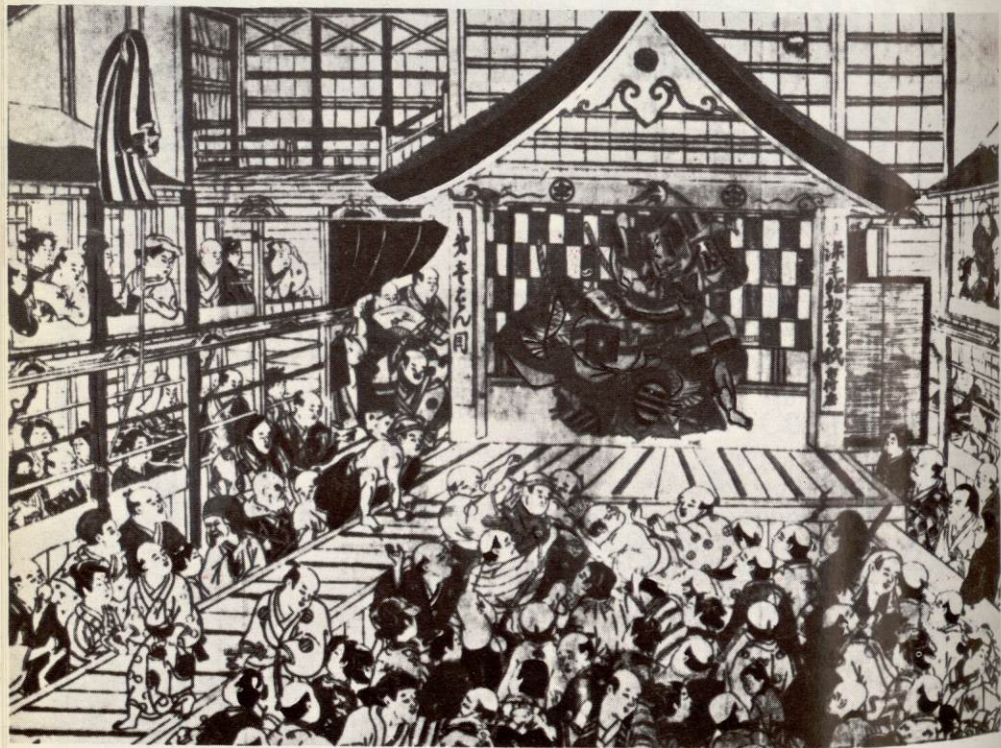
UNE REPRÉSENTATION THÉÂTRALE AU JAPON, AU XVIII^e SIÈCLE. Estampe du peintre Kiyohiro (1708-1776). Une rixe se produit parmi les spectateurs.

La scène chinoise et japonaise telle qu'elle s'est définie tout au long des siècles est constituée par des tréteaux, des nattes fixées sur des bambous, des toiles peintes qui clôturent les côtés et le fond de la scène.

Pas de décors : ceux-ci sont suggérés.

Ce théâtre s'installe un peu partout, sur les places, dans les rues où la foule accourt.

On présume qu'il existait à Kyoto, au milieu du XVIII^e siècle, des scènes tournantes.



*élégante et personnelle
votre ligne sera...*

Claire Belle

CRÉATION - COUTURE

68, rue P^t Ed.-Herriot - LYON (2^e)

La Colombière

Salon de Thé - Restaurant

1, rue de la Baleine

VIEUX-LYON

Tél. : 42-16-88

**Repas après spectacle
sur commande**

A. L. T. I.

**TRANSACTIONS
IMMOBILIÈRES
CONSTRUCTIONS**

7, quai Général Sarrail

LYON (6^e)

Tél. 24-05-66 - 24-05-74

**FOURNITURES
POUR COUTURE
HAUTE NOUVEAUTÉ**

Tabardel
LYON

62, rue Président Edouard-Herriot

PRÊT A PORTER - TISSUS

Les 21 et 22 février :

LA COMÉDIE DE GENÈVE

dans

TOUT POUR LE MIEUX

de PIRANDELLO

l'a

16

S A

au

TAP
REP
TOU
OBJ
ET

28,

ouver

l'ambiance
camarguaise

AU CŒUR DU
VIEUX LYON

LE GARDIAN
BAR - RESTAURANT
SA CAVE DANCING

16 Rue Lainerie - LYON-5
(près place du Change)

CONSTRUCTION
CO-PROPRIÉTÉS

ROCHETTE

8, rue Joseph-Serlin
LYON - 1^{er}

Téléphone: 28-30-58

SALLE DE VENTE
au Dragon d'Or

TAPIS PERSANS ET DE
REPRODUCTION DE
TOUTES PROVENANCES
OBJETS D'ARTS - IVOIRE
ET PIERRE DURES

●

28, quai Victor-Augagneur
LYON (3^e)

Téléphone 60-69-84

ouvert tous les jours, même le dimanche

60 cours Gambetta Lyon - 72 95 74
P. ARRIVETZ

AGENCEMENT DE
BUREAUX

DASSAS

CAISSE
D'ÉPARGNE
DE
LYON

SIÈGE SOCIAL : 12, RUE DE LA BOURSE

DISPONIBILITE - SECURITE - RENTABILITE

IL Y A TOUJOURS
UNE SUCCURSALE
A PROXIMITÉ
DE VOTRE DOMICILE