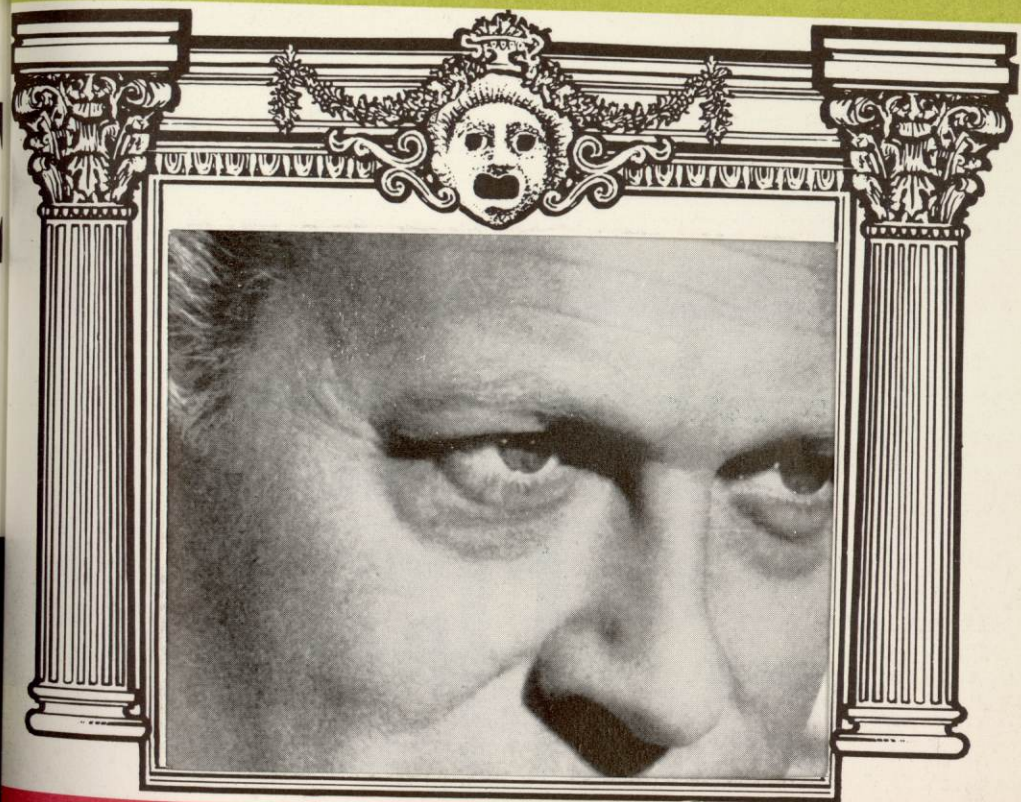


SAISON 1964-65

Le Fil Rouge

9. 10 Avril



THÉÂTRE
DES
CÉLESTINS



POUR VENDRE OU ACHETER

IMMEUBLES - VILLAS - TERRAINS - CO-PROPRIÉTÉS

FONDS DE COMMERCE - LOCAUX

une seule adresse

LA BRESSANE

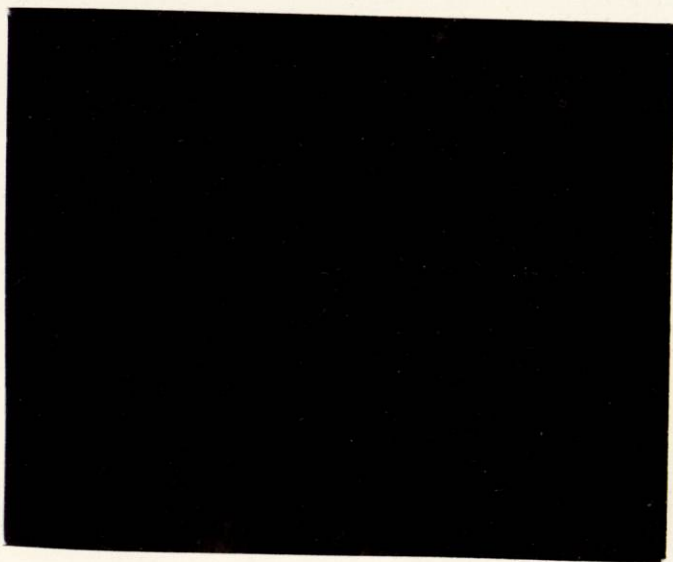
J. NALLET

Membre de la Chambre Syndicale

5 COURS GAMBETTA

LYON (3^e)

TÉL. 60-11-17 - 60-74-76



ce programme a été édité par
L'AGENCE RHODANIENNE DE PUBLICITÉ ET D'ÉDITION
9 quai Jean-Moulin - Lyon

TEL. 28-58-03

Curd Jurgens



SERVICE RAPIDE

PARIS - LYON - MARSEILLE
CANNES - NICE ET LITTORAL
CALAIS - CAUDRY - LE NORD
NANCY - BORDEAUX - TOULOUSE
ET LE SUD-OUEST

Transports par "Containers" ttes directions
COLIS POSTAUX FRANCE ET ETRANGER
AIR - FER - ROUTE

LAMBERT & VALETTE s.a.

45-47 rue Creuzet (face 56 av. J.-Jaurès)
LYON-7°. Tél. 72-95-71 (3 lignes)
TELEX : LAMBVAL LYON 31.092
17 rue Childebert (2°) tél. 37-45-75

GROUPAGES

Pierrefeu

AMEUBLEMENT

fabricant - décorateur

Maison fondée en 1880

MAGASIN :
3 COURS DE
LA LIBERTÉ
LYON (3°)

USINE :
31, RUE
STE-ANNE-
DE-BARABAN

CRÉATION DE MODÈLES
TRANSFORMATION
RÉPARATIONS
GARDE D'ÉTÉ
CUIRS ET DAIMS

FLORENCE - FOURRURES

ANNE GIUSTI

Artisan-Fourreur

8, Place Saint-Paul
LYON (5°)
Tél. 28-79-38

DÉMÉNAGEMENTS

GARDE-MEUBLES

PARADIS

59, avenue de Saxe, LYON

PRIX SPÉCIAUX PAR
GROUPAGES POUR LA
FRANCE ET
L'ETRANGER

NOUS CONSULTER :
60-15-93

Les 9 et 10 Avril :

LES PRODUCTIONS THÉÂTRALES
GEORGES HERBERT

présentent

LE FIL ROUGE

de HENRY DENKER

Adaptation de POL QUENTIN

Mise en scène de RAYMOND ROULEAU

Assistant Metteur en scène : JEAN SAYOUS

Décor de Pier Luigi Samaritani

Ameublement de Bernadette Fenwick

Costumes de Jacqueline Guyot

HITONE**HAUTE FIDÉLITÉ**

Magnétophones

Modulation de Fréquence

*Techniciens - Installateurs :**Ets CH. ANDRÉ*61 rue Cuvier - LYON-VI^e

Téléphone 24-89-50

LA PLUME D'OR**SPÉCIALISTE DU STYLO**

ARTICLES DE BUREAU - CUIR

71, rue de la République - LYON

Tél. 42-26-87

J
O
U
R
et
N
U
I
T**BRASSERIE
MIDI MINUIT**

Face au marché gare

HUGUES GUELPA

vous servira

SES SPÉCIALITÉS

coquillages, poissons

et... la gratinée

**LOCATION DE VOITURES
AVEC CHAUFFEUR****AUTOS-TAXIS-VAISOIS**

Madame J. Mingat

44 bis, Quai Jayr

LYON - VAISE

Tél. 83-78-57

Également à Lyon

**LES VOYAGES
WASTEELS**se mettent à votre disposition pour
tous vos déplacements**FER - MER - AIR**40 Cours de Verdun - LYON (2^e)

Tél. 37-01-79

**EXPRESS
PRESSING**DÉGRAISSAGE A SEC
REPASSAGE IMMÉDIAT
TEINTURE5 RUE DE L'ANCIENNE-PRÉFECTURE
LYON

TÉL. 42-92-72

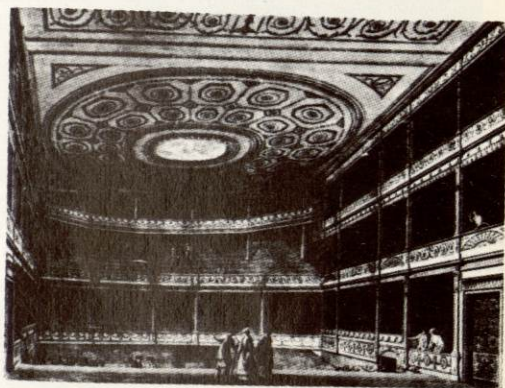
LIVRAISON DANS LES 24 HEURES

LE THEATRE AU XVIII^E SIÈCLE EN europe

Les scènes se perfectionnent de plus en plus. Prenant exemple sur les Français en particulier, en 1762, Garrick déloge les derniers spectateurs qui encombraient le plateau. Les décors fixes font place à des toiles peintes mobiles ce qui permet de compliquer à l'extrême. La scène supérieure des tréteaux elisabethains a disparu. Le rideau peut cacher toute la scène et l'éclairage devient assez puissant.

ANGLETERRE

LA SALLE DU THÉÂTRE DE DRURY LANE EN 1775. LA SALLE A TROIS GALERIES ; LORS DE SA RECONSTRUCTION EN 1794 ELLE EN AURA CINQ, MAIS ELLE SERA DÉTRUITE PAR UN INCENDIE EN 1809. Gravure d'après R. et J. Adams — Londres, Victoria and Albert Museum.

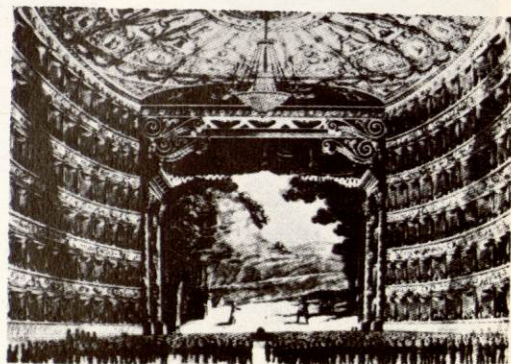


Durant le XVIII^e siècle, les architectes italiens n'ont pas interrompu leurs recherches pour adapter les salles de spectacles aux besoins de la société de l'époque.

ITALIE

Les scènes acquièrent une grande profondeur et sont rectangulaires. Les salles prennent la forme accusée d'un fer à cheval et comptent de nombreuses galeries plus ou moins ouvragées les unes que les autres pour différencier les classes sociales.

La salle exemplaire est celle de la Scala de Milan, marquant l'aboutissement de ces recherches architecturales. Cette salle, construite en 1774-1778 par Piermarini, a servi de modèle jusqu'au XX^e siècle dans tous les pays.

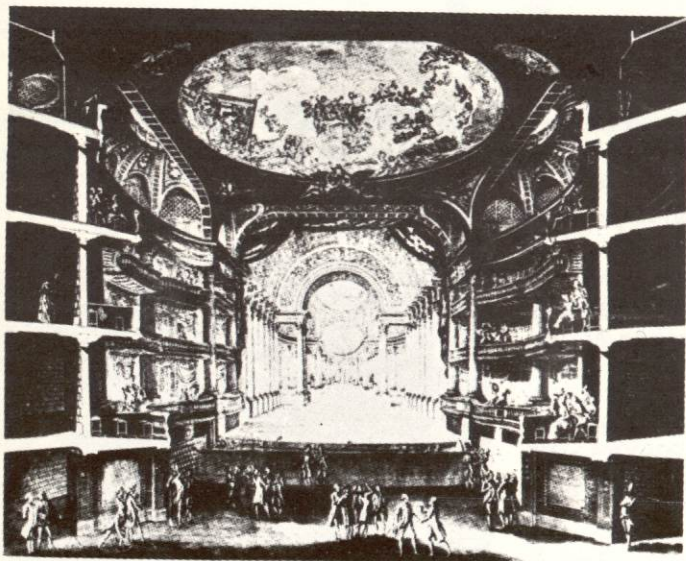


VUE INTÉRIEURE DU THÉÂTRE DE LA SCALA À MILAN

LE THEATRE ROMANTIQUE



Au XIX^e siècle, les scènes sont munies de décors mobiles et quelquefois tournants. Le public est de plus en plus nombreux : il a donc fallu agrandir démesurément les salles. En Angleterre, par exemple, Drury Lane et Covent Garden deviennent immenses. Et comme l'acoustique est mauvaise à l'époque pour ces grandes salles, il faut combiner des spectacles qui parlent aux yeux pour un public qui adore la mise en scène.



INTÉRIEUR
DU THÉÂTRE DE BORDEAUX

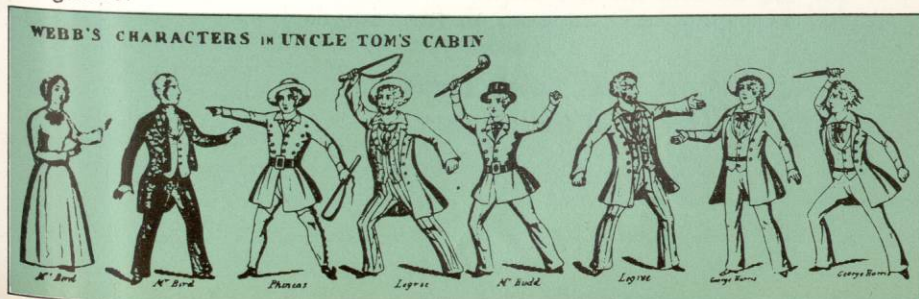
LE THEATRE DES PIONNIERS AMÉRICAINS

Ce théâtre a eu des origines assez artificielles : les émigrés constituant une population disparate, préoccupée essentiellement d'utiliser les moyens conquis ou acquis pour accéder le plus vite possible à la fortune. Les pionniers, souvent isolés, ne pouvaient connaître que des distractions primitives. Un théâtre pour des groupes dispersés ne pouvait tenir nécessairement que de l'"attraction foraine". Tout au plus, pouvait-il prendre une certaine forme dans les agglomérations.



A la fin de la guerre de Sécession, de nombreuses troupes de professionnels s'organisent cependant, sous le nom de minstrels. Les genres interprétés avec quelque liberté s'influencent si bien les uns les autres qu'un nouveau type de spectacle prend forme sous le nom de "variety". Plus populaires encore sont les dramatic sketches auxquels participent divers personnages de cirque.

Les bateaux-théâtres sur les grands fleuves (show-boats) et les "Uncle Tom Compagnies" font leur apparition et atteignent les agglomérations les plus éloignées.



LE FIL ROUGE

Distribution :

(DANS L'ORDRE D'ENTREE EN SCENE)

Sigmund Freud	CURD JURGENS
Gordon Douglas	GEORGES BRUCE
Martha Freud	CHANTAL VIVIER
Kathy	LUCE FABIOLE
Frédéric Wolmuth	ROBERT MONCADE
Dolfi Freud	MARIE-CHRISTINE JULIEN
Amalie Freud	MARGO LION
Elisabeth von Ritter	MONIQUE LEJEUNE
Docteur Joseph Breuer	JEAN LANIER
Un gardien nazi - Une petite fille	

Lettre de Sigmund Freud à Martha, en 1883

... « Crois-tu réellement que je sois sympathique au premier abord ? Moi, j'en doute. A mon avis, les gens découvrent en moi quelque chose d'insolite, ce qui, en définitive, est dû au fait que je n'ai pas été jeune dans ma jeunesse et qu'à la maturité je ne puis vieillir. A une certaine époque, ma seule envie fut d'apprendre ; j'étais ambitieux et déplorais chaque jour que la Nature ne m'ait pas, dans un de ses jours de bonne humeur, marqué du sceau du génie, comme il lui arrive parfois de le faire. Depuis longtemps, j'ai compris que je n'étais pas génial et me demande comment j'ai pu aspirer à l'être... Mais poursuivons : je voulais dire quelque chose de tout à fait différent, expliquer d'où émanent mon inaccessibilité, ma brusquerie envers les étrangers dont tu me parles. Peut-être ne le dirait-on pas, mais dès mes années d'école, sans cesse dressé violemment contre mes professeurs, j'ai toujours fait figure d'extrémiste et ai généralement été obligé de l'expier...

« Sais-tu ce que Breuer m'a dit un soir ? Qu'il avait découvert quel personnage infiniment hardi et sans peur se dissimulait derrière mon masque de timidité. C'est ce que j'ai toujours pensé de moi-même sans oser jamais l'avouer à qui que ce fût. J'ai souvent eu l'impression d'avoir hérité toute l'ardeur frénétique de nos ancêtres lorsqu'ils défendaient leur Temple et de pouvoir donner joyeusement ma vie pour une grande cause. Et, en même temps, je me sentais incapable d'exprimer — fut-ce par un mot ou par un poème —, ce déchaînement de passion. C'est pourquoi j'ai toujours été étouffé en moi-même... »

(*Sigmund Freud et la psychanalyse*
par Gérard LAUZUN).

A PROPOS DU FIL ROUGE

Cette pièce est l'histoire d'un domptage. Il dura six mois. Freud le décrit dans ses *Etudes sur l'hystérie* sous le titre de : « Cas d'E. von R. ». Cette aventure fut décisive pour l'évolution de la psychanalyse. Elle le fut aussi pour sa vie personnelle.

En 1883, Freud a renoncé, non sans regret, aux études de laboratoire qui étaient son goût, sa passion. Il s'est rangé à la médecine pratique. Il a besoin d'argent : il vient de se marier. Il a besoin de titres : son stage à Paris, avec le Professeur Charcot, à la Salpêtrière, lui a fait plus d'ennemis que de partisans parmi les médecins de Vienne. Il lui faut des certitudes et la réussite. Il passe devant une de ces sessions du Tribunal intérieur que certains connaissent : ce tribunal qui apporte ou refuse la preuve de n'être pas un « raté ».

Ses adversaires : le puissant Ordre des médecins de Vienne, épris d'orthodoxie, l'antisémitisme ambiant, le manque de foi en soi.

Ses alliés : Breuer, qui l'a aidé à s'installer, l'a soutenu financièrement, lui envoie des clients, et l'initie à sa méthode cathartique, embryon de la psychanalyse.

Martha, sa jeune femme, à qui cinq ans de fiançailles passionnées ont appris qu'avec Freud il faut dire peu, croire toujours et surtout être là.

Puis, une famille, comme toutes les familles, se rangeant tantôt d'un camp, tantôt de l'autre.

Enfin, son propre caractère. « Je veux gêner », disait-il. Comme Gide. Prompt à l'enthousiasme comme au découragement. Sa force est sa capacité d'obstination. Quand d'autres, heureux d'avoir entrevu la réussite au détour d'un interrogatoire, s'arrêtent, Freud, lui, se met en route. Il sait, comme un inquisiteur, que dans la Question celui qui dure un quart d'heure de plus que l'adversaire, finit par forcer ses défenses.

Voilà exactement où nous en sommes quand, un après-midi de mars, pénètre dans le cabinet du docteur une jeune fille paralysée, brûlante comme la glace et fermée comme un masque... Ce jour-là, Freud écrira dans son journal :

« J'ai vu aujourd'hui Elizabeth von Ritter. Ce petit visage sombre me fait augurer d'un sens caché... »



évolution du théâtre

CONTEMPORAIN



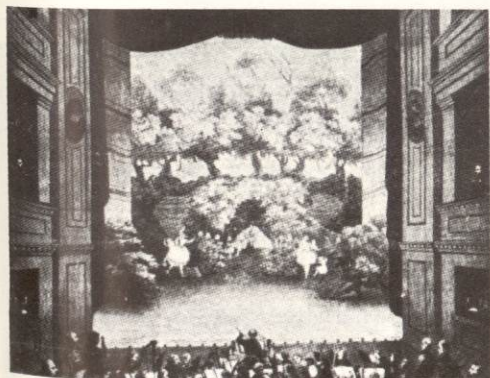
Du point de vue de la conception théâtrale en général on a retenu du Romantisme la tendance au retour vers un certain réalisme populaire. L'accessoire vrai (telle la pendule qui sonne) était de plus en plus utilisé. Les meubles construits remplaçaient souvent les meubles figurés sur le décor.

En 1905, Max Reinhardt va introduire sur la scène de vastes figurations : il s'est livré à toutes sortes de tentatives pour faire aussi du spectateur un acteur de théâtre. Supprimant le cadre ordinaire de la scène, inventant des aménagements scéniques qui parfois légitiment "la scène dans la salle".

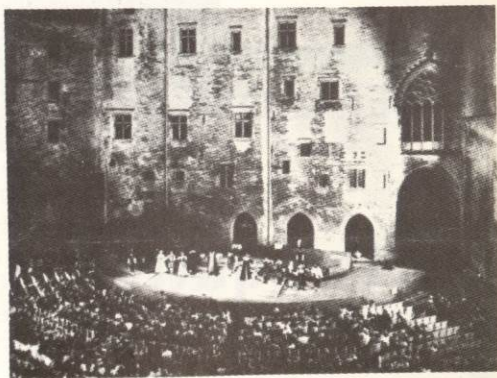
Les décorateurs professionnels allaient presque disparaître tant la participation des peintres était entrée dans les usages. Picasso par exemple, avec la mise en scène du "Tricorne".

On ne saurait passer sous silence le mouvement parallèle à celui du théâtre qui cherche à rassembler la foule sur la place publique avec l'espoir de retrouver dans le spectacle un peu de cette communion qui fit la grandeur et l'efficacité du théâtre antique et du théâtre religieux au Moyen-Age.

En 1935 on représente déjà sur le parvis de Notre-Dame "Le vrai Mystère de la Passion", comme en 1953 le "Don Juan" de Molière devant le Palais des Papes à Avignon.



MISE EN SCÈNE DE LUDWIG TIECK POUR "LE SONGE D'UNE NUIT D'ÉTÉ" A BERLIN EN 1844. Gravure de l'époque. Tieck introduisit l'élément romantique dans le théâtre allemand et créa un nouveau type de scène shakespirienne, en supprimant les coulisses latérales et y ajoutant une scène surélevée dans le fond.



LE "DON JUAN" DE MOLIÈRE, CRÉE PAR JEAN VILAR, DEVANT LE PALAIS DES PAPES, AU FESTIVAL D'AVIGNON EN 1953.



**VALS
FAVORITE**
eau minérale
naturelle



**pétillante
et légère**

32



**AGENCE
CITROËN
DES
BROTTEAUX**

MARCEL PERRIN

2 CV - ID19 - DS19 - PANHARD

GARAGE MÉTROPOLE

106 - 115, rue Bugeaud

STATION SERVICE - CARROSSERIE
MÉCANIQUE - VÉHICULES NEUFS
ET OCCASIONS

La Cuisine

François Chaussard

ÉLÉMENTS DE CUISINE

5, rue Gentil

LYON (2^e)

Téléphone 28-39-48



Elégance

Charme

Ambiance

**Caravelle
CABARET**

15, Rue des Quatre-Chapeaux

Près du GRAND HOTEL DE LA PAIX

Téléphone 37-45-02 LYON 2^e

GERARDIN & C^{ie}

Antiquités

6 r. Auguste-Comte (XVIII^e-XIX^e siècles)

5 avenue du Doyenné (Haute-Époque)

Pascal-Suisse

Fabricant Joaillier - Orfèvre

13, rue des Remparts d'Ainay

LYON (2^e)

Téléphone 37-16-00

LE

L'évolu
quence
accrue
profond
sés. Pa
réglage
jusqu'à
électro
Dans le
lution c
exempl
le mur d
une au

LE THEATRE MODERNE

Tous les moyens d'architecture moderne sont employés dans les nouveaux théâtres. La disposition d'ensemble, comme l'étude d'un siège confortable, tout est soigneusement conçu pour favoriser une bonne ambiance théâtrale.

Les "salles à l'italienne" contrairement aux salles modernes ne possédaient pas leur unité. En effet, le parterre, les loges et les balcons étaient, comme nous l'avons vu, différenciés pour autant de classes sociales.

L'art de la mise en lumière des spectacles théâtraux a subi au cours de ces quinze dernières années une évolution rapide dans son concept général.

La lumière scénique est devenue un élément dynamique du spectacle alors qu'au paravant il ne lui était demandé que de concourir à la création d'une ambiance correspondante au texte. A l'éclairage "d'ambiance" s'oppose donc le concept actuel d'éclairage de "dramatisation".



SALLE DU THÉÂTRE MUNICIPAL DU MANS.

L'évolution des méthodes d'éclairage a entraîné des conséquences techniques importantes : la complexité sans cesse accrue des effets lumineux a déterminé des modifications profondes dans la disposition, le nombre de luminaires utilisés. Par voie de conséquence, l'organe de contrôle et de réglage de ces effets lumineux s'est totalement transformé jusqu'à devenir une machine complexe comme le jeu d'orgue électronique par exemple.

Dans le domaine acoustique, on peut noter aussi une évolution constante ; la salle du Théâtre Municipal du Mans par exemple est pourvue d'une série de hauts-parleurs fixés sur le mur d'avant-scène et orientés différemment, ce qui permet une audition parfaite dans tous les points de la salle.

AUTRES FORMES DU THEATRE

Aux U. S. A., les circonstances qui ont présidé à la création du fameux "Penthouse" de Glenn Hughes en 1932 comme à celle du "Théâtre 47" de Margo Jones, sont parfaitement claires ; en l'absence d'une salle, on opte pour l'arène toute nue, entourée de spectateurs. Théâtre facile à installer et peu coûteux à entretenir.

A Paris, le Théâtre en Rond fut construit en 1954 dans les locaux d'un cabaret chinois. Il présente la figure parfaite d'un cercle. Dans le but de provoquer le contact le plus étroit entre acteurs et spectateurs, on voit que toute différence de niveau entre le premier rang et la scène a été pros- crite. Le dispositif d'éclairage est entièrement visible et s'intègre dans l'architecture générale.

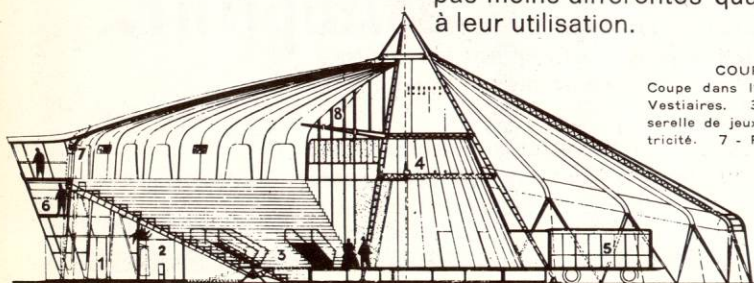


THÉÂTRE EN ROND DE PARIS

THEATRE EN ROND

THEATRE AMBULANT

Des projets et réalisations de théâtres ambulants apparaissent à notre époque. Les salles de théâtre destinées à être fixées pendant plusieurs jours dans une ville ou commune de moyenne importance, se rapprochent par leur forme des cirques, mais n'en restent pas moins différentes quand à leur aménagement et à leur utilisation.



COUPE D'UN THÉÂTRE AMBULANT
Coupe dans l'axe de la scène. 1 - Hall d'entrée. 2 - Vestiaires. 3 - Eléments scéniques mobiles. 4 - Passerelle de jeux. 5 - Remorques-loges. 6 - Local d'électricité. 7 - Projecteurs. 8 - Projecteurs d'avant-scène.

élé
vo

68, ru

A

TR
IM
CO

7, c

Tél

*élégante et personnelle
votre ligne sera...*

Claire Belle

CRÉATION - COUTURE

68, rue P^t Ed.-Herriot - LYON (2^e)

La Colombière

Salon de Thé - Restaurant

1, rue de la Baleine

VIEUX-LYON

Tél.: 42-16-88

**Repas après spectacle
sur commande**

A. L. T. I.

**TRANSACTIONS
IMMOBILIÈRES
CONSTRUCTIONS**

7, quai Général Sarrail
LYON (6^e)

Tél. 24-05-66 - 24-05-74

FOURNITURES
POUR COUTURE
HAUTE NOUVEAUTÉ

Tabardel
LYON

62, rue Président Edouard-Herriot

PRÊT A PORTER - TISSUS



Samedi 17 Avril, à 20 h. 45

Dimanche 18 Avril, à 14 h. 45 et 20 h. 45

Lundi 19 Avril, à 20 h. 45

LE TROISIÈME TÉMOIN

avec

DOMINIQUE NOHAIN et RAYMOND SOUPLEX

l'an
L
B
S
16 F
S A
au
TAP
REP
TOU
OBJ
ET P
28,
ouver

l'ambiance
camarguaise

AU CŒUR DU
VIEUX LYON

LE GARDIAN
BAR - RESTAURANT
SA CAVE DANCING

16 Rue Lainerie - LYON-5
(près place du Change)

CONSTRUCTION
CO-PROPRIÉTÉS

ROCHETTE

8, rue Joseph-Serlin
LYON - 1^{er}

Téléphone: 28-30-58

SALLE DE VENTE
au Dragon d'Or

TAPIS PERSANS ET DE
REPRODUCTION DE
TOUTES PROVENANCES
OBJETS D'ARTS - IVOIRE
ET PIERRE DURES

•

28, quai Victor-Augagneur
LYON (3^e)

Téléphone 60-69-84

ouvert tous les jours, même le dimanche

60 cours Gambetta Lyon - 72 95 74
P. ARRIVETZ

AGENCEMENT DE
BUREAUX

DASSAS

CAISSE
D'ÉPARGNE
DE
LYON

SIÈGE SOCIAL : 12, RUE DE LA BOURSE

DISPONIBILITE-SECURITE-RENTABILITE

IL Y A TOUJOURS
UNE SUCCURSALE
A PROXIMITÉ
DE VOTRE DOMICILE

