

REGIE MUNICIPALE  
THÉÂTRE  
DES CÉLESTINS

COMÉDIE DE LYON  
DIRECTION JEAN MEYER  
ALBERT HUSSON

du 3 décembre 1969  
au 18 janvier 1970

“le  
*misanthrope*”

DE MOLIERE

MISE EN SCENE DE JEAN MEYER

DECORS  
ET COSTUMES DE SUZANNE LALIQUE



A VOTRE  
SERVICE  
DEPUIS 1841

# HENRY THIÉRY

*le spécialiste de la mesure industrielle\**

assure votre personnalité  
en toutes circonstances, en réalisant  
VOTRE VÊTEMENT A VOS MESURES  
AU PRIX DU PRÊT A PORTER  
parmi une collection de 1 200 draperies

# HENRY THIÉRY

6, rue Jean-de-Tournes - Lyon 2 - PARKING GRATUIT



JEAN MEYER



# brasserie les Archers

93, rue Président-E.-Herriot  
Lyon 2  
Tél. 42 50 81

*ouvert jour et  
nuit*

ses spécialités lyonnaises  
et régionales  
son cadre renové  
son bar  
son ambiance

RENDEZ-VOUS DES ARTISTES ET DES SPORTIFS



PHOTO J. D'ALMEIDA

CAROLINE CELLIER



EXPOSITION-VENTE au rez-de-chaussée et entresol  
de salons style et contemporain - canapés fixes ou convertibles

TOUS TISSUS D'AMEUBLEMENT  
cuir pleine peau, skaï tous coloris  
dépositaire literie EPEDA et DUNLOPILLO

DÉCORATION  
tapisseries, tentures, voilages, moquettes, glaces  
petits meubles d'appoint

ÉLÉMENTS COMPOSABLES **novestyle**

**RHONALP-CONFORT**  
*Le spécialiste du siège...*

6, RUE  
DE L'ANCIENNE  
PRÉFECTURE  
LYON-2

TÉLÉPH. 37 30 29

Parking  
place des Jacobins  
et quai de Saône

ENTRÉE LIBRE

## NOTES sur " LE MISANTHROPE "

*Le Misanthrope* n'est pas une pièce de combat comme *Le Tartuffe* ou *Dom Juan*. Il ne s'en dégage aucune moralité. Molière ne veut ni prouver ni convaincre.

Il peint — il sculpte devrait-on dire — un ridicule, face à des caractères qui ne sont pas là que pour lui donner la réplique.

Molière en créant Alceste a voulu que l'évidence de son ridicule éclate à la fois aux yeux des autres personnages et à ceux du public. Par celui-ci, il donnait de la crédibilité à ceux-là. Aucun des huit héros n'est sympathique. Quand tout est fini chacun s'en va de son côté. Qui a gagné ? Qu'importe ! S'il fallait absolument nommer un vainqueur nous désignerions Célimène. Eclatant, son triomphe eut paru amoral ; aussi l'auteur lui en fait-il un en forme d'abandon.

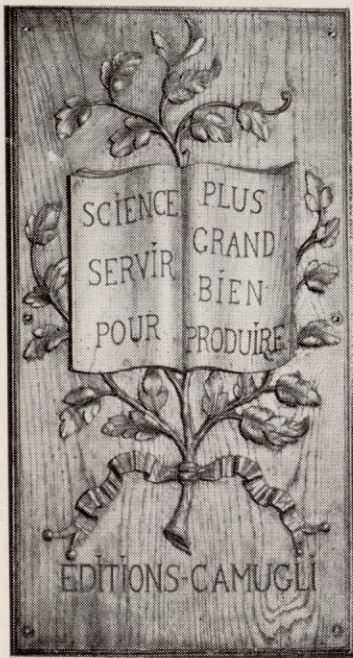
Il avait un instant pensé à nommer sa pièce : *L'Atrabilaire Amoureux*. Ce titre en dit assez sur la place que tient l'humeur dans la construction du personnage.

On pourrait avancer que c'était pousser une pointe hardie contre la Société que de vouloir la faire réformer par un ridicule, mais si telles avaient été les intentions de Molière il les aurait sans doute clairement exprimées.

Extravagant par son accoutrement (le vert était la couleur des bouffons) Alceste l'est aussi dans ses propos. Dès le

EDITIONS - LIBRAIRIE

camugli



6, rue de la Charité  
Lyon 2  
Tél. 37 24 49

GRAND SPÉCIALISTE  
DU LIVRE :

DROIT  
MÉDECINE  
SCIENCES  
TECHNIQUE

*est à votre  
disposition pour  
votre documentation  
et tous  
vos problèmes  
de bibliographie*

Ouvert du lundi au samedi sans interruption de 9 h. à 19 h. 30

M A I S O N F O N D É E E N 1 8 0 3



PHOTO JACQUES C. HERIPRET

CLAUDE GENIA



**BAUR  
LAURENÇON  
DÉGUILHEM**

les constructeurs lyonnais

31, rue mazenod - lyon 3 - téléphone : 62 01 25  
7, rue childebert - lyon 2 - téléphone : 37 54 25

**LE LIBERTÉ**

angle rue Garibaldi  
rue Bugeaud  
LYON 6

**LA RÉSIDENCE  
DE LA  
CROIX-ROUSSE**

rue Philippe-  
de-Lassalle  
LYON 4

**PARC  
SAINT-IRÉNÉE**

44-48  
rue Commandant-  
Charcot  
LYON 5

# “le misanthrope”

DISTRIBUTION  
(par ordre  
d'entrée en scène)

<i>Philinte</i>	JACQUES CASTELOT
<i>Alceste</i>	JEAN MEYER
<i>Oronte</i>	MARCEL CHARVEY
<i>Célimène</i>	CAROLINE CELLIER
<i>Basque</i>	PAUL MARTIN
<i>Eliante</i>	DANIELLE ANCELET
<i>Acaste</i>	CLAUDE BRECOURT
<i>Clitandre</i>	DOMINIQUE LEVERD
<i>Un Garde</i>	PIERRE BIANCO
<i>Arsinoé</i>	CLAUDE GENIA
<i>Du Bois</i>	ROBERT DUMONT

lever du rideau, il fait éclater une indignation disproportionnée avec la cause de cette indignation. Il semble toujours en quête d'un prétexte à développer ses thèmes favoris. D'un bout à l'autre de la comédie, il ne cessera de répéter la même chose. Il n'existe pas, croyons-nous, de personnage plus systématique. Il y a en lui du capitaine Rodomont. Poussant à fond sa théorie, il jure qu'il ira clamer la vérité à ceux-là même qui ne la demandent pas.

Cet écorché vif a la manie de la persécution. C'est un homme à histoires. Quand il n'y en a pas, il les attire ou les crée. Il se jette, par dépit, à la tête d'Éliante et, trente secondes plus tard, lui fait quitter les lieux pour mieux vider son cœur à Célimène.

On dira : « L'amant est touchant ». En quoi ? Lorsque Philinte lui demande s'il se croit aimé de sa maîtresse, il répond : « Oui, parbleu, je ne l'aimerais pas si je ne croyais l'être. » La sécurité lui est indispensable et cependant il se sait déraisonnable. Il n'ignore pas qu'il a des rivaux, et il s'étonne d'être trompé.

Il est jaloux. Il fait des scènes. Quand l'infidélité de sa belle est palpable il se jette à genoux et implore son pardon. A peine remis, il passe sa colère sur son valet. Il extravague. Il recommence au cinquième acte la scène du premier. Si l'on s'en tient rigoureusement au texte, il ne débite que des lieux communs. Pour un gentilhomme, il parle beaucoup de son argent.

Il est procédurier, à cheval sur son bon droit qu'il défend avec mauvaise foi. Il y a déjà La Brige chez Alceste, et l'on comprend l'enthousiasme de Courteline à lui écrire un sixième acte sur la niaiserie duquel il versera, selon sa propre expression, des larmes de sang.

Tranchons le mot : Alceste est stupide. Il est même trop bête pour être antipathique. Et c'est ainsi que l'on construit l'un des plus grands personnages que l'art dramatique universel ait jamais produit.



PHOTO NICOLAS TREATT

JACQUES CASTELOT



**arc** photo  
**P. RIPAMONTI**

le spécialiste du portrait d'art  
ciné et photo

10, RUE JEAN-DE-TOURNES - LYON 2  
(près de la place de la République) - TEL. 42-13-31

Pourquoi finissons-nous par l'aimer ? Peut être parce qu'il est seul, parce qu'il s'oppose à tout et à lui-même, parce qu'on le sent vaguement conscient de la vanité de son attitude, parce que nous n'avons plus le courage d'enfoncer des portes ouvertes, mais surtout, semble-t-il, parce qu'il se veut libre par rapport à la société qui l'entoure, et que, selon J.-J. Rousseau :

« Renoncer à sa liberté c'est renoncer à sa qualité d'homme, aux droits de l'humanité, même à ses devoirs... qu'une telle renonciation est incompatible avec la nature de l'homme et que c'est ôter toute moralité à ses actions que d'ôter toute liberté à sa volonté. »

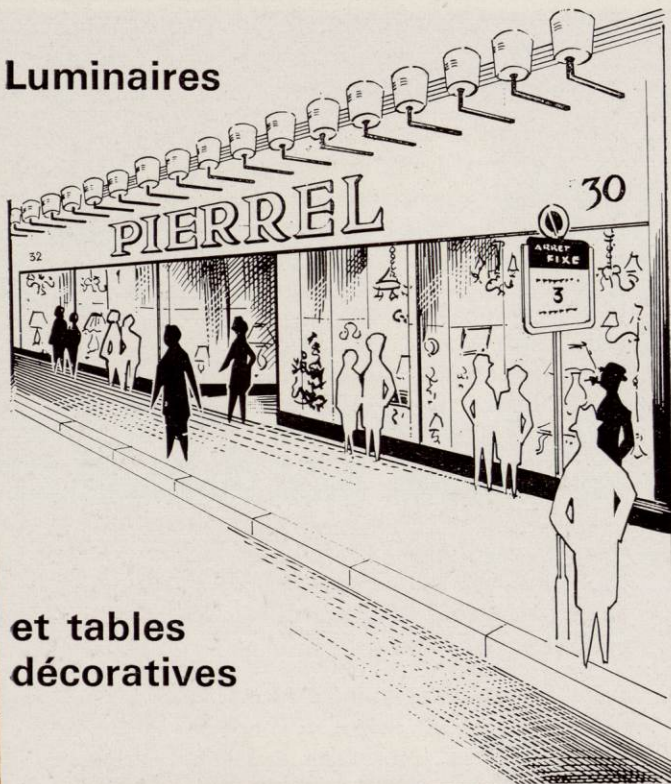
C'est le même Rousseau, il est vrai, qui faisait à Molière grief d'avoir dans *Le Misanthrope* ridiculisé la vertu. Mais Alceste n'est-il pas plus noble que vertueux, et ne convient-il pas de placer l'honneur au-dessous de la vertu ?

Les femmes, que ces considérations laissent de marbre et qui, en général, méprisent les pleurnichards, n'ont pour Alceste, dans le meilleur des cas, qu'un attendrissement amusé. On sent qu'il les laisserait vite et que, loin de lui être pitoyables, elles auraient pour lui l'œil de Célimène. Aussi bien doutent-elles de l'amour d'Alceste et nous nous permettons d'en douter avec elles.

Seule sa maîtresse grandit Alceste à nos yeux. Elle lui parle comme à un enfant. Elle accepte de l'épouser. C'est beaucoup. C'est trop. Sans doute il continuerait d'être trompé. Il a su qu'il l'était. L'innocent offre le mariage pour se garantir d'être cocu ! Est-ce là aimer ? N'est-ce pas, en vérité, n'aimer que soi ? Qu'espère-t-il donc ? Il n'est plus un jeune homme. Molière avait quarante-quatre ans quand il créa le rôle. On sent d'ailleurs l'âge d'Alceste à la façon dont il excuse les vingt ans de Célimène.

De celle-ci Molière fait une veuve car seule la veuve est libre.

Luminaire



et tables  
décoratives

**PIERREL**

30-32 Cours Lafayette LYON-3 - Tél. 60-50-22

A cette arme il ajoute toutes les autres. « Je voudrais que vous n'eussiez ni rang, ni naissance, ni bien », dira Alceste. Donc la naissance de Célimène est grande, sinon illustre. Son rang est élevé. Elle n'est pas moins que comtesse, duchesse sans doute, et peut-être a-t-elle droit au tabouret. Elle est fort riche, cela est sûr. Ajoutons que c'est la plus jolie personne du monde.

Rien de ce qui est extérieur ne saurait la tenter chez tous ces seigneurs. Par quoi peuvent-ils la séduire ? Privée de sens elle ne courrait aucun risque et n'aurait par là aucun mérite à être le plus ravissant des monstres. C'est assez qu'elle soit privée de cœur.

Pourquoi refuserait-elle ce plaisir que lui offrent les hommes ? Elle le prend sans compter. Jamais elle ne donne. C'est ainsi que la plus accessible devient l'inaccessible par excellence. C'est ainsi qu'elle rend fous ses amants et qu'elle justifie leur éclat. Tous cherchent la faille : cette sensualité qui ne vient que du cœur, la seule qui ait du prix. En vain. Elle n'aime pas et ne peut aimer.

Ceci aussi chagrine nos sensibles comédiennes. Combien en ai-je entendu dire : « Elle a tout de même un faible pour Alceste ! » Non. Elle est toute force. La faiblesse lui est inconnue. Elle s'amuse. Elle se distrait. Alceste la divertit. Quand elle le trouve fâcheux elle lui tourne le dos. Elle le trompe comme les autres. Quand, fou de colère, tenant entre ses mains la preuve de sa disgrâce, il est prêt à lever la main sur elle, Célimène ne sourcille pas. Sa froideur est inaltérable. Il semble qu'elle n'entende rien. Elle ne fera pas un geste, ne dira pas un mot pour se justifier. C'est une dompteuse. Sa totale indifférence mettra Alceste à ses pieds. Elle lui parlera alors avec une hauteur, une dureté insolente que le pauvre amant qualifiera de douceur.

Célimène écrit trop. On aurait tort d'en déduire qu'elle est imprudente. Elle fait pleinement ce qu'elle veut. Elle se sait invulnérable. Mille peuvent la quitter, dix mille, tou-



BRASSERIE  
RESTAURANT

*ouvert jour et nuit*

## MIDI MINUIT

15, rue Casimir-Périer  
Lyon 2

Téléphone : 37 67 95

DINERS  
D'AFFAIRES

*après le spectacle  
dans un cadre agréable*  
Hugues GUELPA  
*vous offre*

SES POISSONS  
ET FRUITS DE MER  
SA GRATINÉE  
SES SPÉCIALITÉS

jours, attendent à sa porte. Peu lui chaut qu'elle blesse ou qu'elle égratigne. Elle n'a cure des réactions des autres. Elle ne recherche ni le bien, ni le mal. Elle vit, elle passe, elle doit être aimée.

C'est avec une supérieure indifférence qu'elle subit la confrontation que ses amants lui imposent. Elle n'a pour eux ni un mot, ni un regard. Qui pourrait dire si même elle les entend ? Son impassibilité ne s'altère d'aucune impatience. Elle est aimable, ouverte déjà à ceux qui attendent en foule de se prosterner à ses pieds, et, nouveau Minotaure, prête à les dévorer.

Privée de cœur, Célimène ignore l'humeur. Ses yeux sont froids. A tous les plaisirs sensuels elle ajoute celui de médire. Son intelligence est vive, son esprit cinglant, Arsinoé en portera les marques après tant d'autres. Sotte elle eût été petite. Son acide méchanceté lui est un charme de plus.

Molière n'a pas voulu modeler une statue. Il a fait circuler en elle un sang subtil et chaud. Louis XIV règne sur la France, elle sur Paris.

C'est peut-être parce que tout homme rêve d'être Dom Juan qu'il caresse la folle chimère d'être celui à qui Célimène aurait donné son cœur.

Jean MEYER.

*Le raffinement d'une sélection de meubles  
choisis et signés pour vous  
avec l'expérience GAROLA*



Meubles **GAROLA**

8, ROUTE NATIONALE - 69 BRIGNAIS

TELEPHONE : 48 10 16

*Du 19 décembre 1969 au 1<sup>er</sup> janvier 1970 :*

« LA LUNE HEUREUSE »

avec

FERNAND GRAVEY

*Du 2 au 4 janvier 1970 :*

« LA PUCE A L'OREILLE »

avec

JEAN-CLAUDE BRIALY

*Du 23 au 25 janvier 1970 :*

« QUARANTE CARATS »

avec

GABY SYLVIA - BERNARD LAVALETTE - DENISE GREY

---

*Administrateur de la  
Comédie de Lyon  
Directeur de la scène  
Régisseur général  
Chef machiniste  
Chef électricien*

*Photographie  
page 1 de couverture  
Imprimé sur les  
presses typo-offset des  
Publicité concédée à*


THEATRE DES CELESTINS

ROBERT-ALAIN PAULET  
RENE MONIEZ  
HENRI VART  
ROGER GIRARD  
MARC BRUN

---

MADAME J. COLOMB GÉRARD

ÉDITIONS ET IMPRIMERIES DU SUD-EST  
AVENIR PUBLICITÉ - LYON



élégante et personnelle votre ligne sera

*Claire Belle*

68, rue président-édouard-herriot - lyon 2

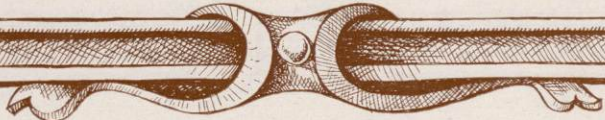
créations  
prêts  
à  
porter



*Tabardel*

62, rue président-édouard-herriot - lyon 2

fournitures pour couture - haute nouveauté



# la proue



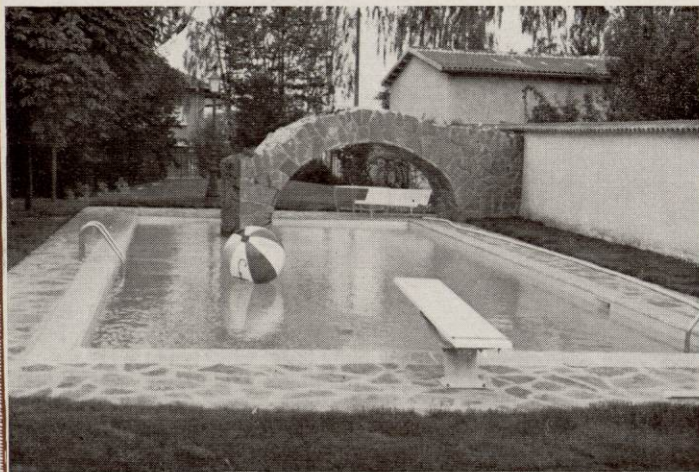
poésie - théâtre - cinéma

livres sur l'art  
toutes les nouveautés

LIBRAIRIE - GALERIE

15, rue Childebert - Lyon 2

une belle piscine ...



entreprise

**ROLLE  
ET SES FILS**

toutes constructions  
en maçonnerie et  
béton armé  
(immeubles, villas, usines)

19, rue colonel-klobb  
69-villeurbanne  
téléphone : 84.99.02