

« Avoir écrit « *La Reine Morte* », cela suffit
à justifier une vie. »

MAURICE MAETERLINCK.

Lettre à Luc Hommel, Président de l'Académie Royale de Belgique (1945)

REGIE MUNICIPALE

THÉÂTRE
DES CÉLESTINS

COMÉDIE DE LYON

DIRECTION JEAN MEYER
ALBERT HUSSON

Du 28 avril au 27 mai 1971

*la reine
morte*

DE HENRY DE MONTHERLANT

MISE EN SCENE DE JEAN MEYER
DECORS
ET COSTUMES DE JACQUES DUPONT



arc photo

P. RIPAMONTI

le spécialiste du portrait d'art
caméras et appareils photo

10, RUE JEAN-DE-TOURNES — LYON 2
(près de la place de la République) - TEL. 42-13-31



HENRY DE MONTHERLANT



brasserie les Archers

93, rue Président-E.-Herriot
Lyon 2
Tél. 42 50 81

*ouvert jour et
nuit*

ses spécialités lyonnaises
et régionales
son cadre rénové
son bar
son ambiance

RENDEZ-VOUS DES ARTISTES ET DES SPORTIFS



JEAN MEYER

PHOTO N. TREATT



EXPOSITION-VENTE au rez-de-chaussée et entresol
de salons style et contemporain - canapés fixes ou convertibles

TOUS TISSUS D'AMEUBLEMENT
cuir pleine peau, skai tous coloris
dépositaire literie EPEDA et DUNLOPILLO

DÉCORATION
tapisseries, tentures, voilages, moquettes, glaces
petits meubles d'appoint

ÉLÉMENTS COMPOSABLES **novestyle**

RHONALP-CONFORT
Le spécialiste du siège...

6, RUE
DE L'ANCIENNE
PRÉFECTURE
LYON-2

TÉLÉPH. 37 30 29

Parking
place des Jacobins
et quai de Saône

ENTRÉE LIBRE

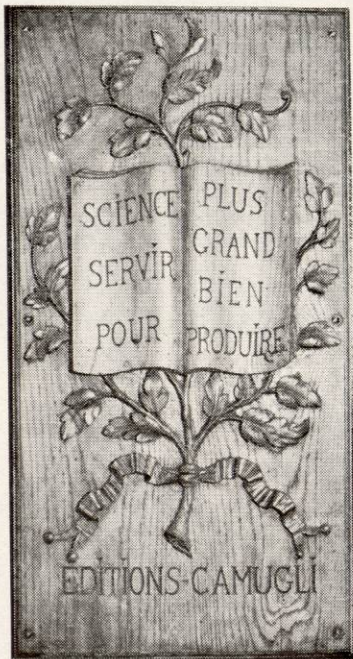


JEAN DESCHAMPS

RAPID-PHOTO

EDITIONS - LIBRAIRIE

camugli



6, rue de la Charité
Lyon 2
Tél. 37 24 49

GRAND SPÉCIALISTE
DU LIVRE :

DROIT
MÉDECINE
SCIENCES
TECHNIQUE
INFORMATIQUE
GESTION-ORGANISATION
FRANÇAIS-ÉTRANGER

*est à votre
disposition pour
votre documentation
et tous
vos problèmes
de bibliographie*

Ouvert du lundi au samedi sans interruption de 9 h. à 19 h. 30

M A I S O N F O N D É E E N 1 8 0 3



LUDMILA MIKAEL

PHOTO C. MATHIEU



**BAUR
LAURENÇON
DÉGUILHEM**
les constructeurs lyonnais

31, rue mazenod - lyon 3 - téléphone : 62 01 25
7, rue childebert - lyon 2 - téléphone : 37 54 25

LE LIBERTÉ

angle rue Garibaldi
rue Bugeaud
LYON 6

**LA RÉSIDENCE
DE LA
CROIX-ROUSSE**

rue Philippe-
de-Lassalle
LYON 4

**PARC
SAINT-IRÉNÉE**

44-48
rue Commandant-
Charcot
LYON 5

la reine morte

DISTRIBUTION

(par ordre d'entrée en scène)

<i>L'Infante de Navarre</i>	HELENE ARIÉ
<i>Ferrante, Roi de Portugal</i>	JEAN DESCHAMPS
<i>Don Manoel Ocayo</i>	MARCEL SANTAR
<i>Le Prince Don Pedro</i>	DOMINIQUE LEVERD
<i>Inès de Castro</i>	LUDMILA MIKAEL
<i>Don Christoval, anciennement Gouverneur du Prince</i>	EDDY ROOS
<i>Le Lieutenant Martins</i>	ROBERT CHAZOT
<i>Egas Coelho, Premier Ministre</i>	M.-P. DE GERANDO
<i>Alvar Gonçalves, Conseiller</i>	JEAN SYLVERE
<i>Don Eduardo, Secrétaire de la main</i>	HUBERT BUTHION
<i>Dino del Moro, Page du Roi</i>	ETIENNE BENOIT
<i>Le Grand Amiral et Prince de la Mer</i>	LEFEVRE-BEL
<i>Le Capitaine Batalha</i>	PAUL MARTIN



HELENE ARIE



DOMINIQUE LEVERD



rob chatard / georges hyon

conseil - réalisation
créations publicitaires
mode
agrandissements décoratifs

photographes

7, rue de la Victoire
69 - Charbonnières-les-Bains
127, avenue Lacassagne
69 - Lyon-3 - Tél. 60-86-29

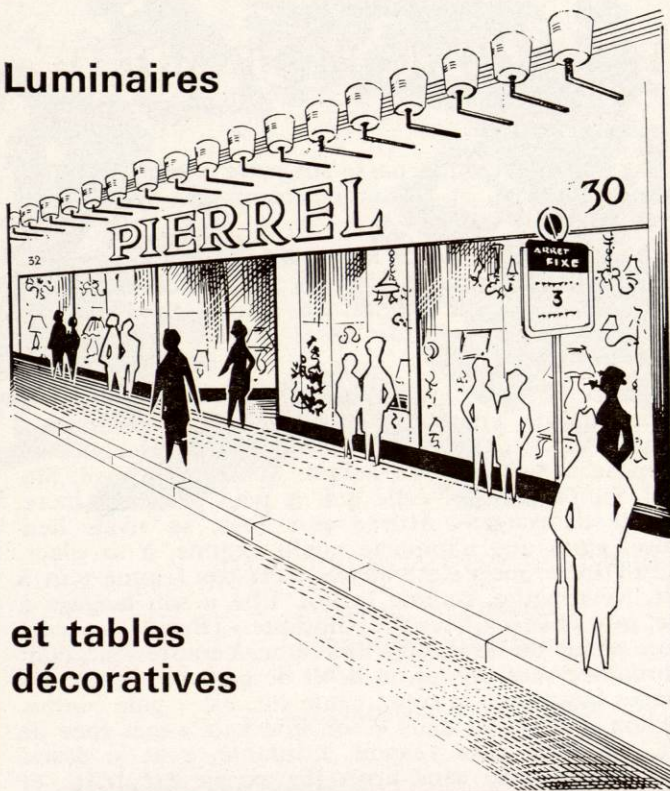
En relisant "LA REINE MORTE"

Le souffle des femmes passe sur cette œuvre qui s'était calmée en vous, et la ranime, comme le vent qui se lève ranime la mer.

Et d'abord, devant cette *Reine Morte*, quel sentiment ? Un sentiment complexe. Mettons : une double humilité. Le regret de n'avoir pas fait une œuvre plus belle. Et, en même temps, se sentir assez petit devant ce qu'on a soi-même créé...

L'Infante est, avec le Roi, le plus rare caractère de la pièce. Grande, elle s'oppose à Inès - qui est douce -, comme dans *Les Jeunes Filles*, Andrée Hacquebaut s'oppose à Solange. Une enfant. Malade d'orgueil. Malade d'impuissance : celle qui ne peut pas convaincre. Malade d'étrangeté. Attirée vers Inès, sa rivale heureuse, alors que n'importe quelle femme, à sa place, haïrait Inès ; mais c'est qu'elle n'est pas femme tout à fait. Névropathe, comme le Roi. Elle a son langage à elle, sa « chanson heurtée, elliptique » (Barrès) - « déjà toute pleine du large, déjà mon âme, à contre-vent, était rebroussée vers toi » -, un débit de gave navarrais, des images hagardes : la route, pour elle, est « pâle comme un lion », elle sent dans « son intérieur » une épée de feu, etc. Inès, c'est l'espoir. L'Infante, c'est le désespoir : elle hurle sans arrêt. Sa poésie est triste et convulsive ; celle d'Inès était triste et étale. Ferrante la compare à un oiseau ; Inès, à un autre oiseau ; elle, elle parle de son âme, qui vole sur les remparts de sa ville. Et c'est vrai qu'elle fait penser à un oiseau ; mais auquel ? Au « fauve rossignol » d'Eschyle, à Cassandre. Elle n'apparaît que deux fois. Elle se jette « comme une vague » contre Ferrante. Puis elle se jette contre Inès. Puis elle revient : elle n'est plus qu'une ombre, et elle supplie encore. « Elle répète toujours le même

Luminaire



et tables
décoratives

PIERREL

30-32 Cours Lafayette LYON-3 - Tél. 60-50-22

cri, comme l'oiseau malurus, à la tombée du soir, sur la tristesse des étangs. » Puis l'oiseau cesse son cri, et la nuit est close. Il y a dans Eschyle des noms de pays, des noms de métaux, dont nul dans l'Antiquité ne savait ce qu'ils étaient : ses énigmes lui donnaient figure d'oracle. Qu'est-ce que l'oiseau malurus ? Quand l'Infante est en pleine crise de sa vie intime, le rappel de Sennachérib, qu'est-ce que cela vient faire là ? L'Infante disparue, il reste dans son sillage le sourire profond de la supériorité et de la douleur, avec une pointe de démente.

Toute la pièce est dominée par la figure du roi Ferrante, qui grandit à chaque acte et semble lentement se séparer de l'humain jusqu'à l'instant où il tombe.

Ferrante est masculin à l'extrême. Masculin royalement. Vivant surtout par l'esprit. Incohérent. Indécis. De mauvaise foi. Vaniteux. Surtout faible. Les ennemis d'Inès, qui savent ce qu'ils font, l'entreprennent sur sa faiblesse. Pour leur montrer qu'il n'est pas faible, et se le montrer à soi-même, il ordonne le meurtre. « Et dire qu'ils me croient faible ! » s'écrie-t-il alors ; je lui ai prêté ce mot de vanité bouffonne au moment le plus tragique du drame. Faible, il est invinciblement porté à commettre certains actes, qu'il sait nuisibles pour lui-même, mais contre la tentation desquels il est sans défense. De même qu'il signe le traité avec le roi d'Aragon, tout en reconnaissant publiquement que c'est une sottise ; de même qu'il se fie à Egas Coelho, tout en déclarant qu'il sait que cette confiance est mal placée : de même il fait tuer Inès, bien qu'il voie que ce crime lui est non seulement inutile, mais funeste. Bien plus : « Leur puéril calcul est déjoué, dit-il des ennemis d'Inès ; je vois trop clair dans leurs machines. » Mais il se laisse prendre à ces machines, presque volontairement, dirait-on. Tous les psychiatres reconnaîtront ce type d'homme. Faible, enfin, le meurtrier d'Inès lui donne l'illusion qu'il va simplifier un problème inextricable. « Oh ! je suis fatigué de cette situation. Je voudrais qu'elle prenne une autre forme. » La situation, inextricable elle aussi, que créera la mort d'Inès, ne laisse pas de lui sembler un progrès ; elle sera autre chose : celui lui suffit.



BRASSERIE
RESTAURANT

ouvert jour et nuit

MIDI MINUIT

15, rue Casimir-Périer
Lyon 2

Téléphone : 37 67 95

DINERS
D'AFFAIRES

*après le spectacle
dans un cadre agréable*
Hugues GUELPA
vous offre

SES POISSONS
ET FRUITS DE MER
SA GRATINÉE
SES SPÉCIALITÉS

Ferrante tue encore par sadisme. Il joue avec Inès comme le chat avec la souris. Il plaisante en lui présentant un homme qui a demandé sa mort. Il ne se livre que pour se reprendre (mouvement que nous avons déjà vu chez Costals), et pour en vouloir à qui il s'est livré. Et il s'aime d'être ainsi : « Plus je mesure ce qu'il y a d'injuste et d'atroce dans ce que je fais, plus je m'y enfonce, parce que plus je m'y plais. » Est-il besoin de rappeler, à ce propos, que le pli qu'ont les hommes de jouir de la souffrance des femmes est un pli invétéré, et que Costals, qu'on a dit démoniaque, est un personnage à l'eau de rose comparé à ce que sont nombre d'hommes dans la réalité ?

Enfin Ferrante tue par haine de la vie, lui qui va mourir : « Vous faites partie de toutes ces choses qui veulent continuer, continuer ! » ; par haine d'un nouvel enfant : « Un enfant ! encore un enfant ! Ce ne sera donc jamais fini ! »

De là on apprécie combien se trompent ceux qui voient dans le meurtre d'Inès un acte gratuit. Combien se trompent également ceux qui pensent que Ferrante tue pour « continuer » la Raison d'Etat, alors même qu'il n'y croit plus ; comment cela serait-il puisqu'il reconnaît que le meurtre d'Inès, loin d'arranger les affaires de l'Etat, les envenimera ?

On entendait dire, le soir de la générale, qu'avec *La Reine Morte* j'avais voulu écrire la contrepartie des *Jeunes Filles*. Les hommes, ici, sont deux coquins et un benêt ; tous trois en outre, à des degrés divers, lâches. Alors que, des deux femmes, l'une est grande par l'intelligence et l'autre par le cœur ; et les deux par le caractère. Que cela ait été voulu ou non, on a assez envie de s'écrier : pitié pour les hommes !

La pièce est construite à la façon d'une fleur. Les deux premiers actes, dépouillés, d'une ligne extrêmement simple, qui ne supporte même aucune scène d'articulation, s'élancent droit comme une tige. L'entr'acte unique les isole du III^e acte. Le III^e acte, très différent de facture, s'épanouit en une ombelle abondante. Toute la pièce s'y élargit, s'y charge de sève et de sens, si bien que les autres actes, par comparaison, paraissent presque trop nus.

*Le raffinement d'une sélection de meubles
choisis et signés pour vous
avec l'expérience GAROLA*



Meubles **GAROLA**

8, ROUTE NATIONALE - 69 BRIGNAIS
TELEPHONE : 48 10 16

Tout autour de la ligne d'action dramatique (par où Ferrante en viendra-t-il à tuer Inès ?) s'ouvrent des abîmes. Ferrante « mange le morceau ». Il dit la vérité, sa vérité, ses vérités. C'est un terrible roi Lear ; mais il n'est pas couronné de fleurs de thym, il est couronné de ses vérités. Sa tragédie est celle de l'homme absent de lui-même, de l'homme qui ne croit plus à ce qu'il fait : notre tragédie à nous tous, ou presque tous, passé un certain âge. Selon la tradition des antiques dynastes, flanqués de leurs femmes sacrées, c'est à une femme qu'il se confesse. Puis il tue, et meurt. Il meurt d'une émotion, sans doute, mais peut-être aussi parce qu'il a dit ses vérités : il s'est vidé.

Dans l'acte final, non écrit, de *La Reine Morte*, on verrait Ferrante, grand, faible, assassin, pitoyable, mais qui a toujours vécu « enveloppé de la main divine », s'élever vers le ciel, emportant dans ses bras sa victime, et la présenter à Dieu : l'Assomption du Roi des rois.

Henry de MONTHERLANT.

THEATRE DES CELESTINS

<i>Administrateur de la</i>	ROBERT-ALAIN PAULET
<i>Comédie de Lyon</i>	
<i>Directeur de la scène</i>	RENE MONIEZ
<i>Régisseur général</i>	HENRI VART
<i>Chef machiniste</i>	ROGER GIRARD
<i>Chef électricien</i>	MARC BRUN

Photographie
page 1 de couverture


MADAME J. COLOMB GÉRARD

Imprimé sur les
presses typo-offset des

ÉDITIONS ET IMPRIMERIES DU SUD-EST

Publicité concédée à

AVENIR PUBLICITÉ - LYON



élégante et personnelle, votre ligne sera

Claire Belle

42-02-75

68, rue président-édouard-herriot - Lyon 2

créations

prêts

à

porter

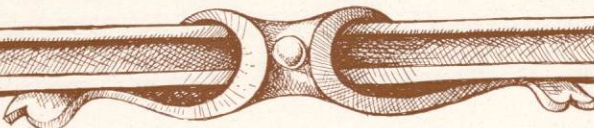


Tabardel

37-45-08

62, rue président-édouard-herriot - Lyon 2

fournitures pour couture - haute nouveauté



la proue



poésie - théâtre - cinéma

livres sur l'art
toutes les nouveautés

LIBRAIRIE - GALERIE

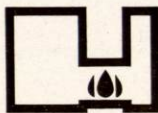
15, rue Childebert - Lyon 2



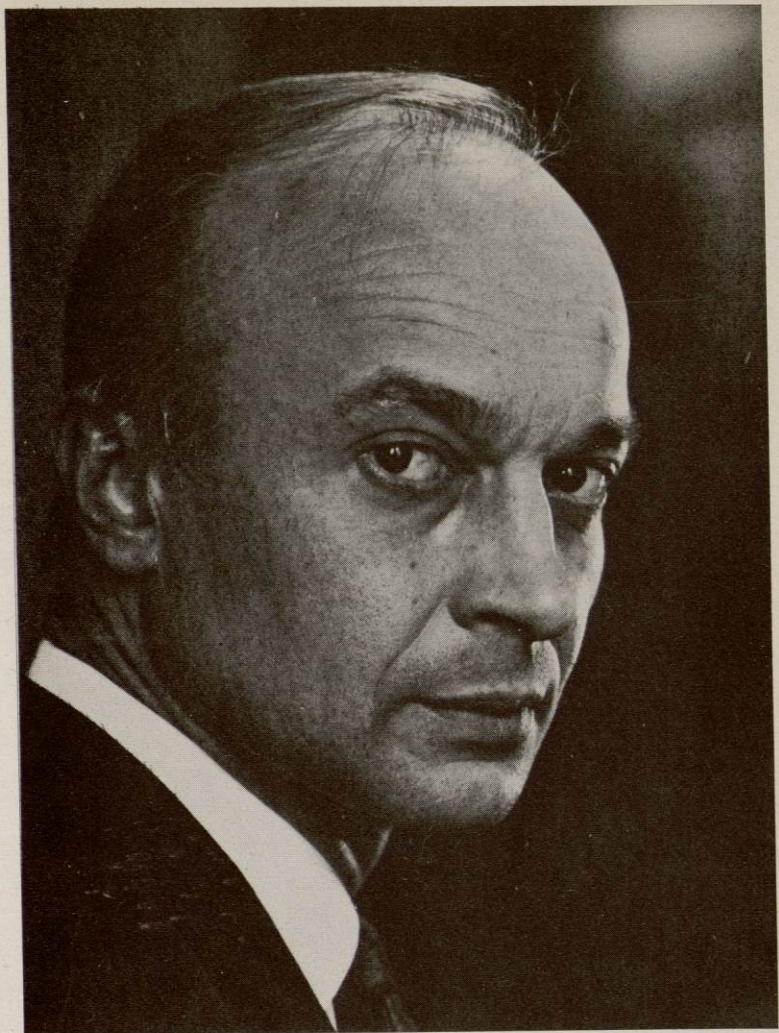
*construction traditionnelle avec ou sans sous-sol
terrains individuels - lotissement
prix fermes, clés en mains - garantis par contrat*

FURA	F 3 garage	68 m ²	82.600,00
FATUA	F 4	80 m ²	86.700,00
FLORA	F 4 garage	91 m ²	97.950,00
FULGORA	F 4 garage	104 m ²	108.550,00
FACELINA	F 4 garage	117 m ²	111.600,00
FORTUNA	F 5 garage	113 m ²	115.900,00
FERONIA	F 6	132 m ²	118.750,00
FAUNA	F 5 s-s	105 m ²	132.600,00
FIDIA	F 6 F 7	153 m ²	140.000,00
FELICITA	Comble non aménagé	100 + 95 m ²	140.000,00
FELICITA	Comble aménagé	190 m ²	170.000,00

focus



18, rue charles-richard, 69 lyon 3 | tel. 68.25.82 +



Charles MILLOT, qui a joué le rôle de ASTON
au Théâtre Moderne à Paris, remplace ce soir
Sacha PITOEFF, souffrant.